

ΠΑΝΕΛΛΑΔΙΚΕΣ ΕΞΕΤΑΣΕΙΣ

Δ΄ ΤΑΞΗΣ ΕΣΠΕΡΙΝΟΥ ΓΕΝΙΚΟΥ ΛΥΚΕΙΟΥ

ΔΕΥΤΕΡΑ 11 ΙΟΥΝΙΟΥ 2018

ΕΞΕΤΑΖΟΜΕΝΟ ΜΑΘΗΜΑ: ΜΑΘΗΜΑΤΙΚΑ ΠΡΟΣΑΝΑΤΟΛΙΣΜΟΥ

ΣΥΝΟΛΟ ΣΕΛΙΔΩΝ: ΤΡΕΙΣ (3)

ΘΕΜΑ Α

A1. Να αποδείξετε ότι, αν μια συνάρτηση f είναι παραγωγίσιμη σε ένα σημείο x_0 , τότε είναι και συνεχής στο σημείο αυτό.

Μονάδες 7

A2. Θεωρήστε τον παρακάτω ισχυρισμό:

«Κάθε συνάρτηση $f: \mathbb{R} \rightarrow \mathbb{R}$ που είναι "1-1" είναι και γνησίως μονότονη.»

α. Να χαρακτηρίσετε τον παραπάνω ισχυρισμό, γράφοντας στο τετράδιό σας το γράμμα Α, αν είναι αληθής, ή το γράμμα Ψ, αν είναι ψευδής. (μονάδα 1)

β. Να αιτιολογήσετε την απάντησή σας στο ερώτημα **α**. (μονάδες 3)

Μονάδες 4

A3. Να διατυπώσετε το Θεώρημα του Bolzano.

Μονάδες 4

A4. Να χαρακτηρίσετε τις προτάσεις που ακολουθούν, γράφοντας στο τετράδιό σας, δίπλα στο γράμμα που αντιστοιχεί σε κάθε πρόταση, τη λέξη **Σωστό**, αν η πρόταση είναι σωστή, ή **Λάθος**, αν η πρόταση είναι λανθασμένη.

α) Η συνάρτηση $f(x) = \eta\mu x$ με $x \in \mathbb{R}$ έχει μία μόνο θέση ολικού μεγίστου.

β) Για κάθε παραγωγίσιμη συνάρτηση f σε ένα διάστημα Δ , η οποία είναι γνησίως αύξουσα, ισχύει $f'(x) > 0$ για κάθε $x \in \Delta$.

γ) Ισχύει $\lim_{x \rightarrow 0} \frac{1 - \sigma\upsilon\nu x}{x} = 0$.

δ) Αν η f είναι αντιστρέψιμη συνάρτηση, τότε οι γραφικές παραστάσεις C και C' των συναρτήσεων f και f^{-1} αντίστοιχα είναι συμμετρικές ως προς την ευθεία $y = x$.

- ε) Κάθε κατακόρυφη ευθεία έχει το πολύ ένα κοινό σημείο με τη γραφική παράσταση μιας συνάρτησης f .

Μονάδες 10

ΘΕΜΑ Β

Δίνεται η συνεχής συνάρτηση

$$f(x) = \begin{cases} 2\alpha x + 6, & x \leq 3 \\ -x^2 + (3 - \alpha)x + 3\alpha, & x > 3 \end{cases} \quad \text{με } \alpha \in \mathbb{R}.$$

- B1.** Να αποδείξετε ότι $\alpha = -1$.

Μονάδες 6

- B2.** Να αποδείξετε ότι η συνάρτηση f είναι παραγωγίσιμη στο \mathbb{R} .

Μονάδες 9

- B3.** Να μελετήσετε τη μονοτονία της συνάρτησης f στο $[3, +\infty)$.

Μονάδες 10

ΘΕΜΑ Γ

Δίνεται η συνάρτηση $f(x) = x - \frac{4}{x^2}$, $x \in \mathbb{R} - \{0\}$.

- Γ1.** Να μελετήσετε τη συνάρτηση f ως προς τη μονοτονία και τα τοπικά ακρότατα.

Μονάδες 8

- Γ2.** Να βρείτε τις ασύμπτωτες της γραφικής παράστασης της συνάρτησης f .

Μονάδες 6

- Γ3.** Να βρείτε την εφαπτομένη της γραφικής παράστασης της f στο σημείο $(2, f(2))$.

Μονάδες 6

- Γ4.** Να βρείτε το όριο $\lim_{x \rightarrow 2} \frac{x-2}{f(x)-1}$.

Μονάδες 5

ΘΕΜΑ Δ

Έχουμε ένα σύρμα μήκους 8 m, το οποίο κόβουμε σε δύο τμήματα. Με το ένα από αυτά, μήκους x m, κατασκευάζουμε τετράγωνο και με το άλλο κύκλο.

Δ1. Να αποδείξετε ότι το άθροισμα των εμβαδών των δύο σχημάτων σε τετραγωνικά μέτρα, συναρτήσει του x, είναι

$$E(x) = \frac{(\pi + 4)x^2 - 64x + 256}{16\pi}, \quad x \in (0,8).$$

Μονάδες 5

Δ2. Να αποδείξετε ότι το άθροισμα των εμβαδών των δύο σχημάτων ελαχιστοποιείται, όταν η πλευρά του τετραγώνου ισούται με τη διάμετρο του κύκλου.

Μονάδες 10

Δ3. Να αποδείξετε ότι υπάρχει ένας μόνο τρόπος με τον οποίο μπορεί να κοπεί το σύρμα μήκους 8 m, ώστε το άθροισμα των εμβαδών των δύο σχημάτων να ισούται με 5 m².

Μονάδες 10

ΟΔΗΓΙΕΣ (για τους εξεταζομένους)

1. Στο εξώφυλλο του τετραδίου να γράψετε το εξεταζόμενο μάθημα. Στο εσώφυλλο πάνω-πάνω να συμπληρώσετε τα ατομικά στοιχεία μαθητή. Στην αρχή των απαντήσεών σας να γράψετε πάνω-πάνω την ημερομηνία και το εξεταζόμενο μάθημα. **Να μην αντιγράψετε** τα θέματα στο τετράδιο και **να μη γράψετε** πουθενά αλλού στο τετράδιό σας το όνομά σας.
2. Να γράψετε το ονοματεπώνυμό σας στο πάνω μέρος των φωτοαντιγράφων αμέσως μόλις σας παραδοθούν. **Τυχόν σημειώσεις σας πάνω στα θέματα δεν θα βαθμολογηθούν σε καμία περίπτωση.** Κατά την αποχώρησή σας να παραδώσετε μαζί με το τετράδιο και τα φωτοαντίγραφα.
3. Να απαντήσετε **στο τετράδιό σας** σε όλα τα θέματα **μόνο** με μπλε ή **μόνο** με μαύρο στυλό με μελάνι που δεν σβήνει. Μολύβι επιτρέπεται, **μόνο** αν το ζητάει η εκφώνηση, και **μόνο** για πίνακες, διαγράμματα κ.λπ.
4. Κάθε απάντηση επιστημονικά τεκμηριωμένη είναι αποδεκτή.
5. Διάρκεια εξέτασης: τρεις (3) ώρες μετά τη διανομή των φωτοαντιγράφων.
6. Χρόνος δυνατής αποχώρησης: 10.00 π.μ.

ΣΑΣ ΕΥΧΟΜΑΣΤΕ ΚΑΛΗ ΕΠΙΤΥΧΙΑ

ΤΕΛΟΣ ΜΗΝΥΜΑΤΟΣ

ΠΑΝΕΛΛΑΔΙΚΕΣ ΕΞΕΤΑΣΕΙΣ

Γ΄ ΤΑΞΗΣ ΗΜΕΡΗΣΙΟΥ ΓΕΝΙΚΟΥ ΛΥΚΕΙΟΥ

ΔΕΥΤΕΡΑ 11 ΙΟΥΝΙΟΥ 2018

ΕΞΕΤΑΖΟΜΕΝΟ ΜΑΘΗΜΑ: ΜΑΘΗΜΑΤΙΚΑ ΠΡΟΣΑΝΑΤΟΛΙΣΜΟΥ

ΣΥΝΟΛΟ ΣΕΛΙΔΩΝ: ΤΡΕΙΣ (3)

ΘΕΜΑ Α

A1. Να αποδείξετε ότι, αν μια συνάρτηση f είναι παραγωγίσιμη σε ένα σημείο x_0 , τότε είναι και συνεχής στο σημείο αυτό.

Μονάδες 7

A2. Θεωρήστε τον παρακάτω ισχυρισμό:

«Κάθε συνάρτηση $f: \mathbb{R} \rightarrow \mathbb{R}$ που είναι “1-1” είναι και γνησίως μονότονη.»

α. Να χαρακτηρίσετε τον παραπάνω ισχυρισμό, γράφοντας στο τετράδιό σας το γράμμα Α, αν είναι αληθής, ή το γράμμα Ψ, αν είναι ψευδής. (μονάδα 1)

β. Να αιτιολογήσετε την απάντησή σας στο ερώτημα **α**. (μονάδες 3)

Μονάδες 4

A3. Να διατυπώσετε το Θεμελιώδες Θεώρημα του Ολοκληρωτικού Λογισμού.

Μονάδες 4

A4. Να χαρακτηρίσετε τις προτάσεις που ακολουθούν, γράφοντας στο τετράδιό σας, δίπλα στο γράμμα που αντιστοιχεί σε κάθε πρόταση, τη λέξη **Σωστό**, αν η πρόταση είναι σωστή, ή **Λάθος**, αν η πρόταση είναι λανθασμένη.

α) Η συνάρτηση $f(x) = \eta\mu x$ με $x \in \mathbb{R}$ έχει μία μόνο θέση ολικού μεγίστου.

β) Για κάθε παραγωγίσιμη συνάρτηση f σε ένα διάστημα Δ , η οποία είναι γνησίως αύξουσα, ισχύει $f'(x) > 0$ για κάθε $x \in \Delta$.

γ) Ισχύει $\lim_{x \rightarrow 0} \frac{1 - \sigma\upsilon\nu x}{x} = 0$.

δ) Αν η f είναι αντιστρέψιμη συνάρτηση, τότε οι γραφικές παραστάσεις C και C' των συναρτήσεων f και f^{-1} αντίστοιχα είναι συμμετρικές ως προς την ευθεία $y = x$.

ε) Κάθε κατακόρυφη ευθεία έχει το πολύ ένα κοινό σημείο με τη γραφική παράσταση μιας συνάρτησης f .

Μονάδες 10

ΘΕΜΑ Β

Δίνεται η συνάρτηση $f(x) = x - \frac{4}{x^2}$, $x \in \mathbb{R} - \{0\}$.

- B1.** Να μελετήσετε τη συνάρτηση f ως προς τη μονοτονία και τα τοπικά ακρότατα.

Μονάδες 8

- B2.** Να μελετήσετε τη συνάρτηση f ως προς την κυρτότητα και τα σημεία καμπής.

Μονάδες 4

- B3.** Να βρείτε τις ασύμπτωτες της γραφικής παράστασης της συνάρτησης f .

Μονάδες 6

- B4.** Με βάση τις απαντήσεις σας στα παραπάνω ερωτήματα, να σχεδιάσετε τη γραφική παράσταση της συνάρτησης f .

(Η γραφική παράσταση να σχεδιαστεί με στυλό με μελάνι που δε σβήνει.)

Μονάδες 7

ΘΕΜΑ Γ

Έχουμε ένα σύρμα μήκους 8 m, το οποίο κόβουμε σε δύο τμήματα. Με το ένα από αυτά, μήκους x m, κατασκευάζουμε τετράγωνο και με το άλλο κύκλο.

- Γ1.** Να αποδείξετε ότι το άθροισμα των εμβαδών των δύο σχημάτων σε τετραγωνικά μέτρα, συναρτήσει του x , είναι

$$E(x) = \frac{(\pi + 4)x^2 - 64x + 256}{16\pi}, \quad x \in (0,8).$$

Μονάδες 5

- Γ2.** Να αποδείξετε ότι το άθροισμα των εμβαδών των δύο σχημάτων ελαχιστοποιείται, όταν η πλευρά του τετραγώνου ισούται με τη διάμετρο του κύκλου.

Μονάδες 10

- Γ3.** Να αποδείξετε ότι υπάρχει ένας μόνο τρόπος με τον οποίο μπορεί να κοπεί το σύρμα μήκους 8 m, ώστε το άθροισμα των εμβαδών των δύο σχημάτων να ισούται με 5 m^2 .

Μονάδες 10

ΘΕΜΑ Δ

Δίνεται η συνάρτηση $f(x) = 2e^{x-\alpha} - x^2$, $x \in \mathbb{R}$ με $\alpha > 1$.

Δ1. Να αποδείξετε ότι για κάθε τιμή του $\alpha > 1$ η γραφική παράσταση της συνάρτησης f έχει ακριβώς ένα σημείο καμπής.

Μονάδες 3

Δ2. Να αποδείξετε ότι υπάρχουν μοναδικά $x_1, x_2 \in \mathbb{R}$ με $x_1 < x_2$, τέτοια ώστε η συνάρτηση f να παρουσιάζει τοπικό μέγιστο στο x_1 και τοπικό ελάχιστο στο x_2 .

Μονάδες 7

Δ3. Να αποδείξετε ότι η εξίσωση $f(x) = f(1)$ είναι αδύνατη στο (α, x_2) .

Μονάδες 6

Δ4. Αν $\alpha = 2$ να αποδείξετε ότι :

$$\int_2^3 f(x) \sqrt{x-2} \, dx > -\frac{32}{15} .$$

Μονάδες 9

ΟΔΗΓΙΕΣ (για τους εξεταζομένους)

1. Στο εξώφυλλο του τετραδίου να γράψετε το εξεταζόμενο μάθημα. Στο εσώφυλλο πάνω-πάνω να συμπληρώσετε τα ατομικά στοιχεία μαθητή. Στην αρχή των απαντήσεών σας να γράψετε πάνω-πάνω την ημερομηνία και το εξεταζόμενο μάθημα. **Να μην αντιγράψετε** τα θέματα στο τετράδιο και **να μη γράψετε** πουθενά αλλού στο τετράδιό σας το όνομά σας.
2. Να γράψετε το ονοματεπώνυμό σας στο πάνω μέρος των φωτοαντιγράφων αμέσως μόλις σας παραδοθούν. **Τυχόν σημειώσεις σας πάνω στα θέματα δεν θα βαθμολογηθούν σε καμία περίπτωση.** Κατά την αποχώρησή σας να παραδώσετε μαζί με το τετράδιο και τα φωτοαντίγραφα.
3. Να απαντήσετε **στο τετράδιό σας** σε όλα τα θέματα **μόνο** με μπλε ή **μόνο** με μαύρο στυλό με μελάνι που δεν σβήνει. Μολύβι επιτρέπεται, **μόνο** αν το ζητάει η εκφώνηση, και **μόνο** για πίνακες, διαγράμματα κ.λπ.
4. Κάθε απάντηση επιστημονικά τεκμηριωμένη είναι αποδεκτή.
5. Διάρκεια εξέτασης: τρεις (3) ώρες μετά τη διανομή των φωτοαντιγράφων.
6. Χρόνος δυνατής αποχώρησης: 10.00 π.μ.

ΣΑΣ ΕΥΧΟΜΑΣΤΕ ΚΑΛΗ ΕΠΙΤΥΧΙΑ

ΤΕΛΟΣ ΜΗΝΥΜΑΤΟΣ

ΕΠΑΝΑΛΗΠΤΙΚΕΣ ΠΑΝΕΛΛΑΔΙΚΕΣ ΕΞΕΤΑΣΕΙΣ

Γ΄ ΤΑΞΗΣ ΗΜΕΡΗΣΙΟΥ ΚΑΙ Δ΄ ΤΑΞΗΣ ΕΣΠΕΡΙΝΟΥ ΓΕΝΙΚΟΥ ΛΥΚΕΙΟΥ

ΠΕΜΠΤΗ 6 ΣΕΠΤΕΜΒΡΙΟΥ 2018

ΕΞΕΤΑΖΟΜΕΝΟ ΜΑΘΗΜΑ: ΜΑΘΗΜΑΤΙΚΑ ΠΡΟΣΑΝΑΤΟΛΙΣΜΟΥ

ΣΥΝΟΛΟ ΣΕΛΙΔΩΝ: ΠΕΝΤΕ (5)

ΘΕΜΑ Α

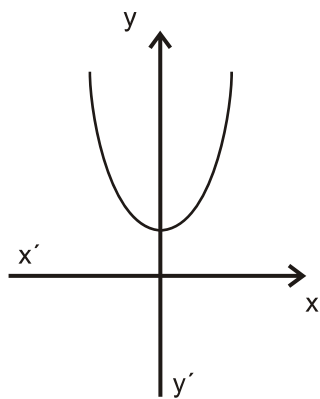
A1. Έστω f μια συνάρτηση παραγωγίσιμη σε ένα διάστημα (α, β) , με εξαίρεση ίσως ένα σημείο του x_0 , στο οποίο όμως η f είναι συνεχής. Αν η $f'(x)$ διατηρεί πρόσημο στο $(\alpha, x_0) \cup (x_0, \beta)$, να αποδείξετε ότι το $f(x_0)$ δεν είναι τοπικό ακρότατο και ότι η f είναι γνησίως μονότονη στο (α, β) .

Μονάδες 7

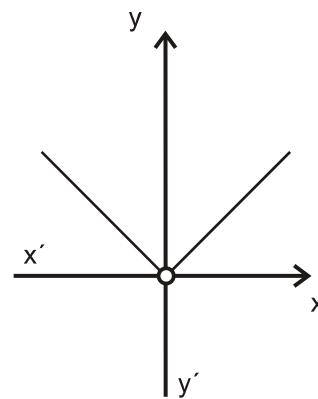
A2. Έστω A ένα μη κενό υποσύνολο του \mathbb{R} . Τι ονομάζουμε πραγματική συνάρτηση με πεδίο ορισμού το A ;

Μονάδες 4

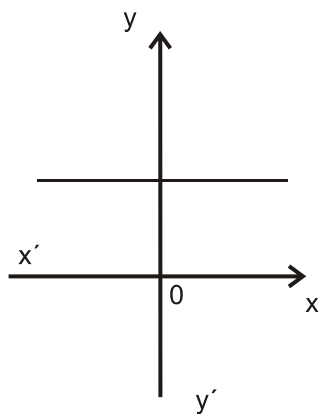
A3. Δίνονται οι γραφικές παραστάσεις των συναρτήσεων f, g, F, G, H, T .



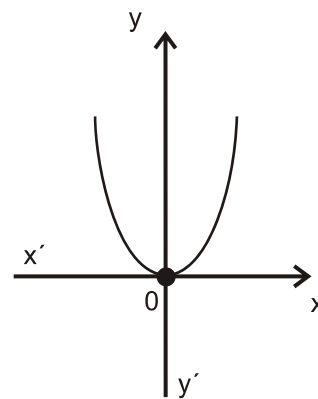
(f)



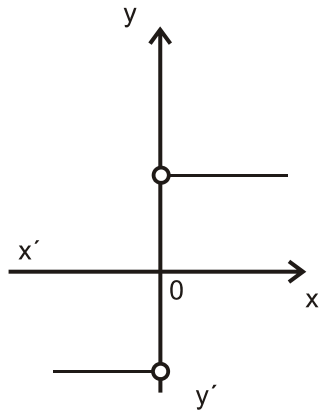
(g)



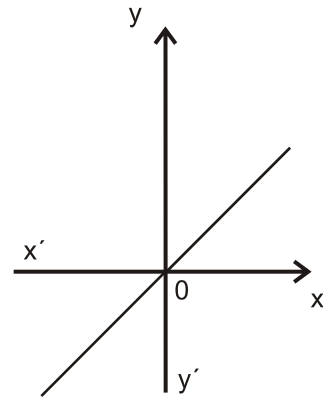
(F)



(G)



(H)



(T)

Να γράψετε στο τετράδιό σας ποια από τις συναρτήσεις F, G, H, T μπορεί να είναι η παράγωγος της συνάρτησης f και ποια της g.

Μονάδες 4

A4. Θεωρήστε τον παρακάτω ισχυρισμό:

«Για κάθε ζεύγος πραγματικών συναρτήσεων $f, g: (0, +\infty) \rightarrow \mathbb{R}$, αν ισχύει $\lim_{x \rightarrow 0} f(x) = +\infty$ και $\lim_{x \rightarrow 0} g(x) = -\infty$, τότε $\lim_{x \rightarrow 0} [f(x) + g(x)] = 0$ ».

- α) Να χαρακτηρίσετε τον ισχυρισμό, γράφοντας στο τετράδιό σας το γράμμα **A**, αν είναι **αληθής**, ή το γράμμα **Ψ**, αν είναι **ψευδής**. (μονάδα 1)
- β) Να αιτιολογήσετε την απάντησή σας στο ερώτημα α. (μονάδες 3)

Μονάδες 4

A5. Να χαρακτηρίσετε τις προτάσεις που ακολουθούν γράφοντας στο τετράδιό σας, δίπλα στο γράμμα που αντιστοιχεί σε κάθε πρόταση, τη λέξη **Σωστό**, αν η πρόταση είναι σωστή, ή **Λάθος**, αν η πρόταση είναι λανθασμένη.

- α) Η γραφική παράσταση μιας συνάρτησης $f: \mathbb{R} \rightarrow \mathbb{R}$ μπορεί να τέμνει μια ασύμπτωτή της.
- β) Αν μια συνάρτηση $f: \mathbb{R} \rightarrow \mathbb{R}$ είναι '1-1', τότε κάθε οριζόντια ευθεία τέμνει τη γραφική παράσταση της f το πολύ σε ένα σημείο.
- γ) Αν οι συναρτήσεις f και g έχουν πεδίο ορισμού το $[0, 1]$ και σύνολο τιμών το $[2, 3]$, τότε ορίζεται η $f \circ g$ με πεδίο ορισμού το $[0, 1]$ και σύνολο τιμών το $[2, 3]$.

Μονάδες 6

ΘΕΜΑ Β

Δίνεται η συνάρτηση $f(x) = \begin{cases} \frac{x+1}{x}, & x > 1 \\ x^2 + \alpha, & x \leq 1 \end{cases}$.

B1. Να υπολογίσετε το $\alpha \in \mathbb{R}$ ώστε η συνάρτηση f να είναι συνεχής.
Μονάδες 3

Στα παρακάτω ερωτήματα θεωρήστε ότι $\alpha = 1$.

B2. Να εξετάσετε αν η συνάρτηση f ικανοποιεί τις υποθέσεις του θεωρήματος Rolle στο διάστημα $[\frac{1}{2}, 4]$.
Μονάδες 6

B3. Να βρείτε τα σημεία της γραφικής παράστασης της συνάρτησης f στα οποία η εφαπτομένη είναι παράλληλη προς την ευθεία $y = -\frac{1}{4}x + 2018$ και να γράψετε τις εξισώσεις των εφαπτομένων στα σημεία αυτά.
Μονάδες 7

B4. Να βρείτε τις ασύμπτωτες της γραφικής παράστασης της f και να παραστήσετε γραφικά τη συνάρτηση.
Μονάδες 9

ΘΕΜΑ Γ

Δίνεται η συνάρτηση $f: [0, \pi] \rightarrow \mathbb{R}$, με τύπο: $f(x) = 2 \eta \mu x - x$.

Γ1. Να βρείτε τα ακρότατα της f (τοπικά και ολικά).
Μονάδες 5

Γ2. Να αποδείξετε ότι για κάθε $x_0 \in [0, \pi]$ η γραφική παράσταση της f και η εφαπτομένη της στο $A(x_0, f(x_0))$ έχουν ένα μόνο κοινό σημείο.
Μονάδες 5

Γ3. Να υπολογίσετε το ολοκλήρωμα $\int_0^{\pi} f(x) \cdot \sigma \upsilon \nu x \, dx$.
Μονάδες 8

- Γ4.** α) Να αποδείξετε ότι $\lim_{x \rightarrow 0} \frac{f(x)}{x} = 1$. (μονάδες 2)
β) Να υπολογίσετε το $\lim_{x \rightarrow 0} [(f(x) - f(2x)) \cdot \ln x]$. (μονάδες 5)

Μονάδες 7

ΘΕΜΑ Δ

Δίνεται η συνάρτηση $f : (0, +\infty) \rightarrow \mathbb{R}$, με τύπο: $f(x) = \frac{\ln(x+1)}{x}$.

- Δ1.** Να αποδείξετε ότι $\ln(1+x) > \frac{x}{x+1}$, για κάθε $x > 0$.

Μονάδες 5

- Δ2.** Να αποδείξετε ότι η f αντιστρέφεται και ότι το πεδίο ορισμού της f^{-1} είναι το διάστημα $(0, 1)$.

Μονάδες 5

- Δ3.** Να αποδείξετε ότι $f(x) > 2^{f(x)} - 1$, για κάθε $x > 0$.

Μονάδες 5

- Δ4.** Να αποδείξετε ότι η εξίσωση

$$\frac{f(\alpha)}{x-1} + \frac{f^{-1}(\alpha)}{x-2} + \frac{\eta\mu(\pi\alpha)}{x} = 0, \text{ όπου } 0 < \alpha < 1,$$

έχει ακριβώς δύο ρίζες ως προς x , μία στο διάστημα $(0, 1)$ και μία στο διάστημα $(1, 2)$.

Μονάδες 5

- Δ5.** Αν F είναι μια αρχική συνάρτηση της f στο διάστημα $(0, +\infty)$ με $F(e) = e \cdot \ln 2$, να αποδείξετε ότι $\ln 2 < F(1) < \ln\left(\frac{2^{e+1}}{e+1}\right)$.

Μονάδες 5

⋮

ΟΔΗΓΙΕΣ (για τους εξεταζομένους)

1. Στο εξώφυλλο του τετραδίου να γράψετε το εξεταζόμενο μάθημα. Στο εσώφυλλο πάνω-πάνω να συμπληρώσετε τα ατομικά σας στοιχεία. Στην αρχή των απαντήσεών σας να γράψετε πάνω-πάνω την ημερομηνία και το εξεταζόμενο μάθημα. **Να μην αντιγράψετε** τα θέματα στο τετράδιο και **να μη γράψετε** πουθενά στις απαντήσεις σας το όνομά σας.
2. Να γράψετε το ονοματεπώνυμό σας στο πάνω μέρος των φωτοαντιγράφων αμέσως μόλις σας παραδοθούν. **Τυχόν σημειώσεις σας πάνω στα θέματα δεν θα βαθμολογηθούν σε καμία περίπτωση.** Κατά την αποχώρησή σας να παραδώσετε μαζί με το τετράδιο και τα φωτοαντίγραφα.
3. Να απαντήσετε **στο τετράδιό σας** σε όλα τα θέματα **μόνο** με μπλε ή **μόνο** με μαύρο στυλό με μελάνι που δεν σβήνει.
4. Κάθε απάντηση επιστημονικά τεκμηριωμένη είναι αποδεκτή.
5. Διάρκεια εξέτασης: τρεις (3) ώρες μετά τη διανομή των φωτοαντιγράφων.
6. Χρόνος δυνατής αποχώρησης: 17:00

ΣΑΣ ΕΥΧΟΜΑΣΤΕ ΚΑΛΗ ΕΠΙΤΥΧΙΑ

ΤΕΛΟΣ ΜΗΝΥΜΑΤΟΣ