

# TINA PRO

# TINA PRO

## Εγχειρίδιο εγκατάστασης

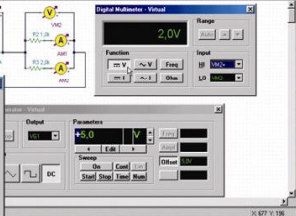
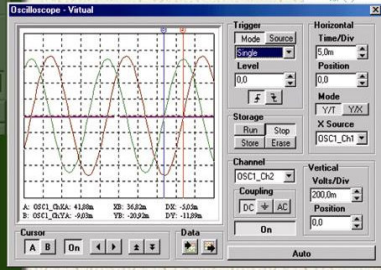
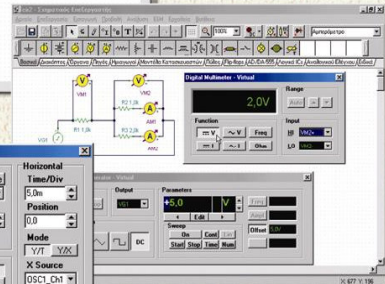
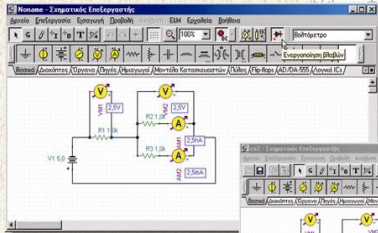
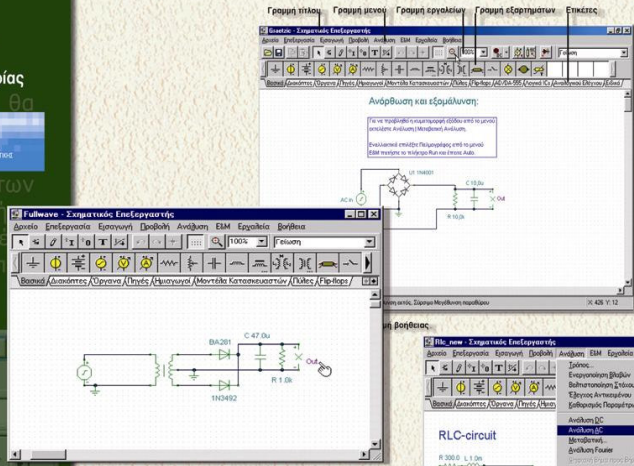


Ελληνικά Σχολεία στην Κοινωνία της Πληροφορίας

Λαέρτης

ΠΡΟΤΥΠΟ ΕΓΧΕΙΡΙΔΙΟ ΔΕΙΓΜΑΤΟΣ ΕΚΔΟΣΗ 2009

α εξαρτήματα που θα  
ού  
εξαρ  
ε γραμμή εξαρτημάτων  
ακά, Ημιαγωγοί (σχη  
οντική πάνω σε ε  
του εξαρτήματος π  
στα Ημιαγωγοί.  
βοήθεια της γραμμής  
τα εξαρτήματα στο  
α. Πατήστε στο πλήκτρο  
όλα τα όργανα όπως  
οργάνων τοποθετήστε  
δείτε πως μεταβάλλεται σε  
τις συνδέσεις με τους  
conceptum



Ανάδοχος φορέας  
conceptum

Φορέας υλοποίησης  
ΙΝΣΤΙΤΟΥΤΟ ΤΕΧΝΟΛΟΓΙΑΣ ΥΠΟΛΟΓΙΣΤΩΝ



Συγχρηματοδότηση από την Ευρωπαϊκή Ένωση

ΥΠΟΥΡΓΕΙΟ ΕΘΝΙΚΗΣ ΠΑΙΔΕΙΑΣ & ΘΡΗΣΚΕΥΜΑΤΩΝ  
ΔΙΕΥΘΥΝΣΗ ΣΠΟΥΔΩΝ ΔΕΥΤΕΡΟΒΑΘΜΙΑΣ ΕΚΠΑΙΔΕΥΣΗΣ  
ΔΙΕΥΘΥΝΣΗ ΚΟΙΝΩΤΙΚΟΥ ΠΑΛΙΟΥ ΣΤΗΡΙΞΗΣ

**Έργο ΛΑΕΡΤΗΣ**  
**Λογισμικό Tina Pro**  
**Εγχειρίδιο εγκατάστασης δικτυακής έκδοσης στο σχολικό**  
**εργαστήριο**

**ΠΕΡΙΕΧΟΜΕΝΑ**

Οδηγίες εγκατάστασης δικτυακής έκδοσης του TINA Pro στο σχολικό εργαστήριο .	3
Α.    Ενέργειες πριν την εγκατάσταση του TINA Pro .....	3
Β.    Εγκατάσταση στο Server του σχολικού εργαστηρίου .....	4
Γ.    Εγκατάσταση στους σταθμούς εργασίας του σχολικού εργαστηρίου .....	6
Παράρτημα Ι.....	9

## Οδηγίες εγκατάστασης δικτυακής έκδοσης του TINA Pro στο σχολικό εργαστήριο

### A. Ενέργειες πριν την εγκατάσταση του TINA Pro

Πριν ξεκινήσετε τη διαδικασία εγκατάστασης του Tina Pro ακολουθείστε τα παρακάτω βήματα:

1. Αν το πρόγραμμα ανίχνευσης ιών στο σχολικό εργαστήριο είναι το **F-Secure**, ελέγξτε αν η έκδοση του είναι η 4.05 ή προγενέστερη.

Αν ναι, ενημερώστε τόσο τον **Server** όσο και τους **Client** εγκαθιστώντας την πλέον πρόσφατη έκδοση του προγράμματος την οποία θα βρείτε στη διεύθυνση <http://www.fsecure.com/download-purchase/updates.shtml> μαζί με σχετικές οδηγίες εγκατάστασης.

(Για περισσότερες πληροφορίες βλ. **Παράρτημα I** του παρόντος εγχειριδίου).

2. Απεγκαταστήστε τις προηγούμενες εκδόσεις του λογισμικού TINA Pro από τον Server και από τους σταθμούς εργασίας.

Η απεγκατάσταση οποιασδήποτε έκδοσης του TINA Pro γίνεται από το μενού **Έναρξη > Ρυθμίσεις > Πίνακας Ελέγχου > Προσθαφαίρεση Προγραμμάτων**.

Επίσης η απεγκατάσταση μπορεί να γίνει από τον αντίστοιχο φάκελο που περιέχει το εκτελέσιμο αρχείο της απεγκατάστασης π.χ. Από το μενού **Έναρξη > Προγράμματα > Tina Pro Demo > (φάκελος) Tina Pro Demo > Αρχείο Απεγκατάστασης**.

Από τους Clients αν έχετε εγκαταστήσει το Demo του TINA Pro, να γίνει απεγκατάσταση και διαγραφή του φακέλου Designsoft από το φάκελο π.χ. **C:\\Program Files\\DesignSoft**.

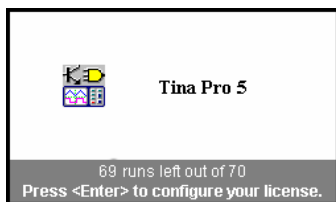
## B. Εγκατάσταση στο Server του σχολικού εργαστηρίου

Η εγκατάσταση γίνεται αυτομάτως εισάγοντας το CD του TINA στο CD-ROM ή ξεκινώντας το εκτελέσιμο αρχείο **setup.exe** από τον κατάλογο του CD. Ακολουθείστε διαδοχικά τα πλαίσια διαλόγου του TINA Pro για την ολοκλήρωση της διαδικασίας εγκατάστασης και συγκεκριμένα:

Καλώς Ήρθατε > Επόμενο  
Σύμβαση άδειας χρήσης λογισμικού > Επόμενο  
Επιλογή Χώρου Προορισμού > Επόμενο  
Επιλογή στοιχείων (δεν επιλέγουμε τίποτα) > Επόμενο  
Επιλογή Φακέλου Προγράμματος > Επόμενο  
Εκκίνηση Αντιγραφής Αρχείων > Επόμενο  
Επιλέξτε Ομάδα συμβόλων > Επόμενο  
Στο ερώτημα δημιουργία συντόμευσης (προαιρετική επιλογή) > Όχι  
Η Εγκατάσταση Ολοκληρώθηκε > Ολοκλήρωση

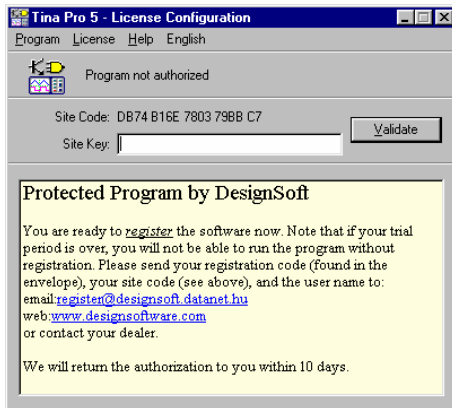
Για να εγκαταστήσετε το Tina Pro στον Server του σχολικού εργαστηρίου ακολουθείστε τα παρακάτω βήματα:

1. Δώστε δικαιώματα read-write σε όλους τους χρήστες στο φάκελο Tina Pro που δημιουργήθηκε. Επιλέξτε τον κατάλογο Tina Pro και με δεξιά κλικ επιλέξτε "Μοίρασμα". Στην καρτέλα επιλέξτε την επιλογή Shared As και έπειτα πατήστε το κουμπί Permissions. Δώστε full Control σε όλους(Everyone).
2. Επανεκκινήστε τον υπολογιστή.
3. Τρέξτε το Tina Pro από το μενού "**Εναρξη > Προγράμματα > Tina Pro για Windows – Server->Tina**".
4. Θα εμφανιστεί το παράθυρο με την ένδειξη "**Tina pro 5**" (εικόνα 1). Πατήστε το πλήκτρο <Enter> πριν εξαφανιστεί το παράθυρο. Αν δεν προλάβετε, βγείτε από το πρόγραμμα και επαναλάβετε.



**Εικόνα 1**

5. Το πλαίσιο διαλόγου που εμφανίζεται είναι το "**Tina Pro 5 – License Configuration**". Εκεί αναγράφεται ο κωδικός **Site Code** (εικόνα 2).



## Εικόνα 2

Για να ολοκληρωθεί η διαδικασία της εγκατάστασης θα πρέπει να στείλετε e-mail στη διεύθυνση **register@designsoft.datanet.hu** τα ακόλουθα:

- Τον κωδικό **Site Code** που αναγράφεται στην αντίστοιχη εικόνα 2 της οθόνης του Server σας.
- Τον κωδικό **Reg Code** που αναγράφεται σε φύλλο χαρτί και που υπάρχει στη συσκευασία του TINA Pro.
- Το όνομά του σχολείου

6. Στο e-mail που θα λάβετε (μετά από 1-3 ημέρες) θα περιέχεται το **Site Key**. Εισάγετε αυτό το **Site Key** στο πλαίσιο του "**Tina Pro 5 – License Configuration**". Στη συνέχεια πατάτε το πλήκτρο "**Validate**". Το πρόγραμμα τώρα τρέχει κανονικά και εδώ ολοκληρώνεται η διαδικασία εγκατάστασης στον Server.

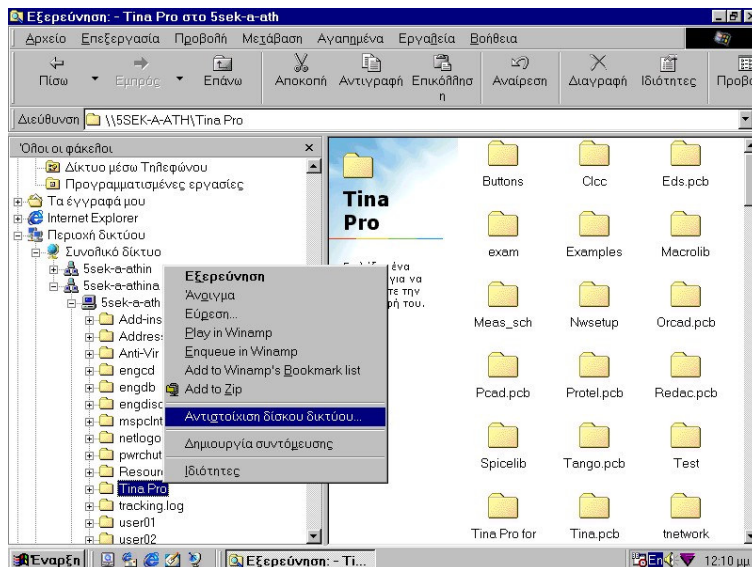
### **Σημείωση:**

*Αποφύγετε να λειτουργείτε το TINA Pro από το Server. Κατά το άνοιγμα του TINA Pro από το Server αγνοήστε το μήνυμα "Couldn't Open TINALAB device error".*

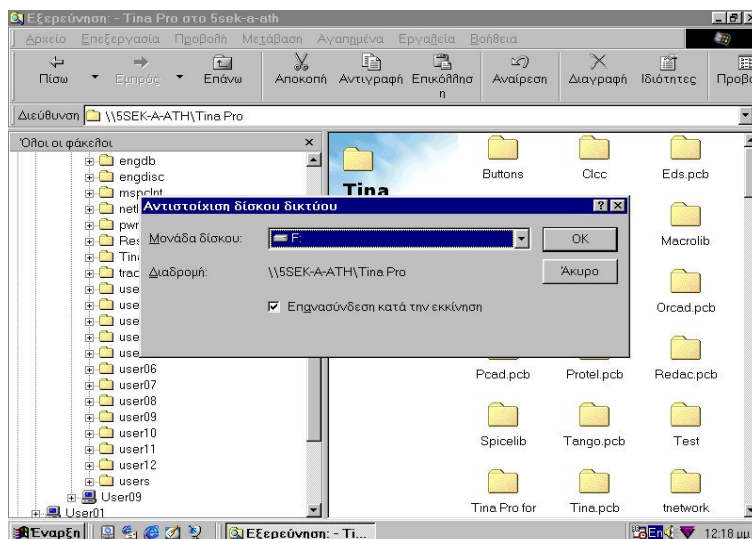
## Γ. Εγκατάσταση στους σταθμούς εργασίας του σχολικού εργαστηρίου

Αφού έχετε εγκαταστήσει το Tina Pro στο Server του σχολικού εργαστηρίου, για να ολοκληρώσετε την εγκατάσταση του λογισμικού, επαναλάβετε σε κάθε σταθμό εργασίας του σχολικού εργαστηρίου τα παρακάτω βήματα.:

1. Αναζητήστε τον κατάλογο του Tina Pro στην Περιοχή Δικτύου.
2. Επιλέξτε «Αντιστοίχιση δίσκου δικτύου» με δεξί κλικ πάνω στον κατάλογο του Tina Pro (βλ. εικόνα 3).
3. Στο παράθυρο που εμφανίζεται επιλέγετε το γράμμα της μονάδας δίσκου που σας προτείνεται από το σύστημα, επιλέγετε «Επανασύνδεση κατά την εκκίνηση» και πατάτε OK (βλ. εικόνα 3 και 4).



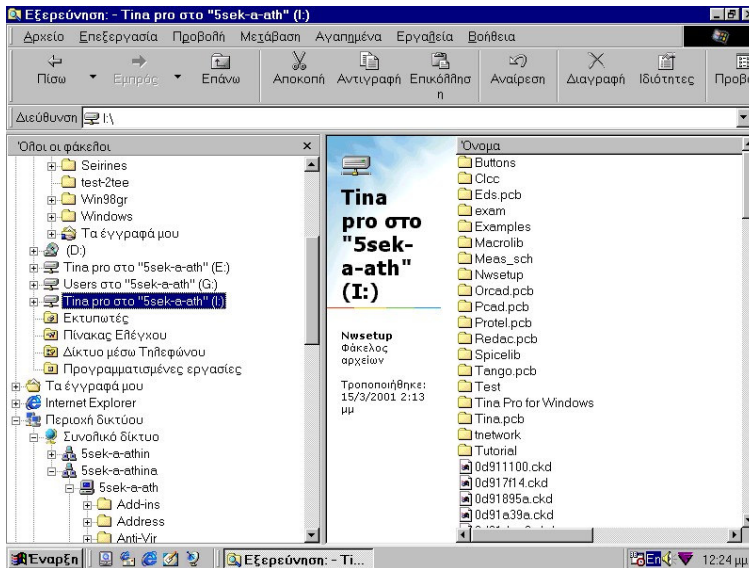
Εικόνα 3



Εικόνα 4

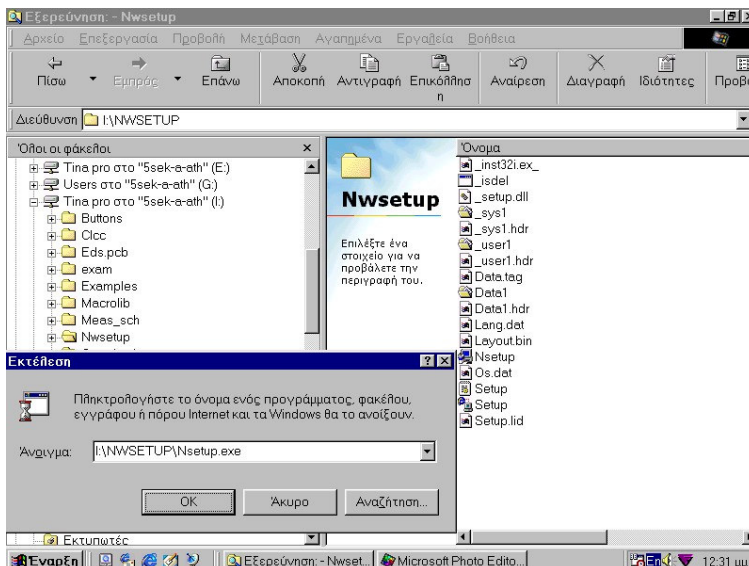


4. Στην καινούρια μονάδα δίσκου που δημιουργήθηκε αναζητήστε τον κατάλογο Nwsetup. Επιλέξτε (προσοχή χωρίς να εκτελέσετε!) το πρόγραμμα Nsetup.exe που βρίσκεται μέσα στον κατάλογο αυτό. (βλ. εικόνα 5).



**Εικόνα 5**

5. Από το μενού «Έναρξη» επιλέξτε «Εκτέλεση» πρόγραμμα Nsetup.exe το οποίο (βλ. εικόνα 6) αν έχετε εκτελέσει το προηγούμενο βήμα σωστά θα πρέπει να εμφανιστεί στο διαθέσιμο χώρο του παραθύρου της εκτέλεσης το όνομα της μονάδας δίσκου που δημιουργήσατε. Σε αντίθετη περίπτωση χρησιμοποιείτε την «Αναζήτηση» για να το εντοπίσετε.



**Εικόνα 6**

6. Ακολουθείστε τα πλαίσια διαλόγου του TINA Pro για την ολοκλήρωση της διαδικασίας εγκατάστασης στο σταθμό εργασίας και συγκεκριμένα:  
Καλώς Ήρθατε > Επόμενο

Επιλογή Χώρου Προορισμού > Επόμενο.  
Επιλογή στοιχείων (δεν επιλέγουμε τίποτα) > Επόμενο  
Επιλογή Φακέλου Προγράμματος > Επόμενο  
Εκκίνηση Αντιγραφής Αρχείων > Επόμενο  
Στο ερώτημα δημιουργία συντόμευσης (προαιρετική επιλογή) > Όχι.  
Η Εγκατάσταση Ολοκληρώθηκε > Ολοκλήρωση

7. Επανεκκινήστε τον υπολογιστή.

**Σημείωση:**

*Αν κατά τη χρήση του λογισμικού, η ελληνική γραμματοσειρά των παραδειγμάτων (examples) του TINA δεν είναι αναγνωρίσιμη, κάντε διπλό κλικ στο πλαίσιο που περιέχει το κείμενο, επιλέξτε το και διαλέξτε το **Script** της γραμματοσειράς σε **Greek**.*



## Παράρτημα Ι

Οδηγίες ενημέρωσης του προγράμματος ανίχνευσης ιών F-secure

1. Επισκεφθείτε από τον Internet Browser τη διεύθυνση:

<http://www.fsecure.com/download-purchase/updates.shtml>

2. Στην ιστοσελίδα αυτή επιλέξτε ένα από τα δύο:

Download the latest update from USA  
Download the latest update from Europe

3. Κατά την "Λήψη αρχείου" επιλέξτε:  
Εκτέλεση του προγράμματος από την τρέχουσα θέση.

4. Στο πλαίσιο διαλόγου (εικόνα 7) πατήστε στο πλήκτρο Ναι.



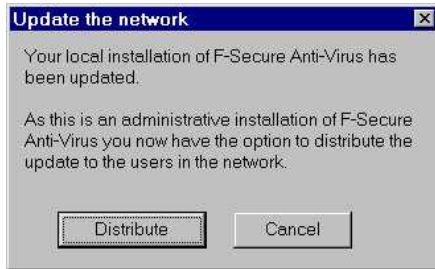
**Εικόνα 7**

5. Στην προτροπή του F-Secure (εικόνα 8) επιλέξτε το πλήκτρο "Continue".



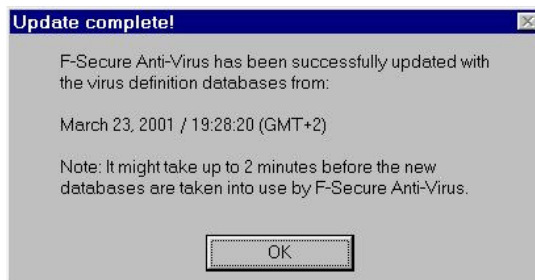
**Εικόνα 8**

6. Στο πλαίσιο διαλόγου της εικόνας 9 επιλέξτε το πλήκτρο "Cancel".



**Εικόνα 9**

7. Στο πλαίσιο διαλόγου Update complete (εικόνα 10) επιλέξτε OK για την ολοκλήρωση της διαδικασίας.



**Εικόνα 10**

8. Επανεκκινήστε τον υπολογιστή.