

## **Ενότητα 1<sup>η</sup>**

# **Χρήση του Υπολογιστή και Διαχείριση Αρχείων**

## Χρήση υπολογιστή και διαχείριση αρχείων

### Εισαγωγή

Ένας τυπικός υπολογιστής αποτελείται από μία οθόνη (monitor), ένα πληκτρολόγιο (keyboard), ένα ποντίκι (mouse) και από την κεντρική μονάδα επεξεργασίας.

Στην κεντρική μονάδα επεξεργασίας βρίσκεται η μητρική πλακέτα του υπολογιστή (motherboard), η μνήμη του (RAM και ROM), ο επεξεργαστής (CPU), ο σκληρός δίσκος (hard disk drive) και διάφορες κάρτες, όπως η κάρτα οθόνης.

Υπάρχουν και πολλές άλλες περιφερειακές συσκευές που μπορούμε να συνδέσουμε για να εκτελούμε διάφορες εργασίες. Έτσι οι συσκευές αυτές χωρίζονται σε δύο κατηγορίες: Στις **συσκευές Εισόδου** και στις **συσκευές Εξόδου**.

**Συσκευές Εισόδου** ονομάζονται οι συσκευές που χρησιμοποιούμε για να εισάγουμε δεδομένα στον υπολογιστή (όπως το πληκτρολόγιο, το ποντίκι, ένα scanner) ενώ **συσκευές Εξόδου** ονομάζονται οι συσκευές που χρησιμοποιεί ο υπολογιστής για να εμφανίσει τα αποτελέσματα της εργασίας του στο χρήστη (όπως η οθόνη ή ο εκτυπωτής).

Το σύνολο των μηχανικών εξαρτημάτων του υπολογιστή ανήκει σε μία μεγάλη κατηγορία την οποία ονομάζουμε **HARDWARE** (Υλικό).

Ένας υπολογιστής όμως, δεν μπορεί να λειτουργήσει μόνο με τα μηχανικά εξαρτήματα (με το hardware). Πρέπει να εγκατασταθούν και προγράμματα τα οποία θα χρησιμοποιήσουν αυτό το υλικό για να εκτελέσουν διάφορες εργασίες. Τα προγράμματα μπορούμε να τα χωρίσουμε σε τρεις μεγάλες κατηγορίες:

- 1) Στα λειτουργικά συστήματα,
- 2) Στα προγράμματα χειρισμού και
- 3) Στις γλώσσες προγραμματισμού.

**Τα λειτουργικά συστήματα** είναι η πιο βασική κατηγορία προγραμμάτων, διότι δίνουν τις πρώτες εντολές στον υπολογιστή για να ξεκινήσει την οποιαδήποτε εργασία του. Τα λειτουργικά συστήματα μεταφράζουν τις εντολές του χρήστη στη γλώσσα του υπολογιστή. Ο υπολογιστής επεξεργάζεται τα δεδομένα και ετοιμάζει το αποτέλεσμα. Τέλος, το λειτουργικό σύστημα μεταφράζει την απάντηση του υπολογιστή στην ανθρώπινη γλώσσα. Βεβαίως οι εργασίες που εκτελεί ένα λειτουργικό σύστημα είναι πολύ περισσότερες από αυτές που αναφέρονται εδώ. Για το λόγο αυτό το λειτουργικό σύστημα είναι το πρώτο λογισμικό που πρέπει να εγκατασταθεί σε έναν ηλεκτρονικό υπολογιστή. Αν κάποια στιγμή το λειτουργικό σύστημα υποστεί ζημιά, σταματά η σωστή λειτουργία του υπολογιστή.

**Τα προγράμματα χειρισμού** είναι αυτά που έχει δημιουργήσει ο άνθρωπος για να δίνει συγκεκριμένες εντολές στον υπολογιστή. Πλέον υπάρχουν προγράμματα για όλες τις εργασίες, όπως προγράμματα ζωγραφικής, προγράμματα εμπορικής διαχείρισης, παιχνίδια, λογιστικής, κ.α.

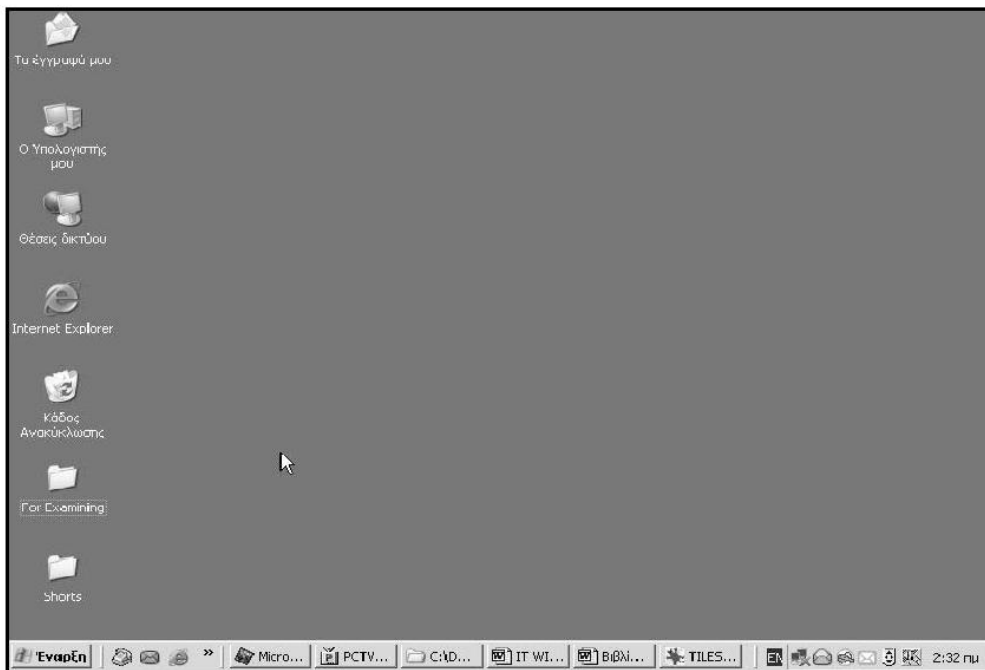
**Οι γλώσσες προγραμματισμού** είναι ειδικά προγράμματα όπου μέσω αυτών ο άνθρωπος δημιουργεί τα προγράμματα χειρισμού. Οι γλώσσες προγραμματισμού είναι δύσκολα προγράμματα, μια και ο χρήστης πρέπει να γνωρίζει ειδικές εντολές και ειδική σύνταξη για να μιλήσει στη γλώσσα του υπολογιστή.

Συνοπτικά, το σύνολο όλων των προγραμμάτων, ανεξάρτητα σε ποια κατηγορία ανήκουν, ονομάζεται **SOFTWARE** (Λογισμικό).

## Εισαγωγή στα Windows

Τα Windows είναι το πιο δημοφιλές λειτουργικό σύστημα που δημιουργήθηκε από την Microsoft και ανήκει στην κατηγορία των συστημάτων που ονομάζονται GUI (Graphical User Interface). Ο χρήστης δίνει τις εντολές μέσω ενός γραφικού περιβάλλοντος που έχει δημιουργηθεί, χωρίς να είναι υποχρεωμένος να γνωρίζει ειδική σύνταξη εντολών για να μπορέσει να επικοινωνήσει με τον υπολογιστή. Για το λόγο αυτό τα Windows θεωρούνται πολύ φιλικά και χρησιμοποιούνται από το μεγαλύτερο μέρος των χρηστών παγκοσμίως. Η πιο πρόσφατη έκδοση των Windows είναι η έκδοση XP. Η Microsoft όμως έχει ανακοινώσει ότι πολύ σύντομα θα κυκλοφορήσει μία νέα έκδοση, τα Windows VISTA. Γενικότερα οποιαδήποτε έκδοση των Windows και αν χρησιμοποιείτε, οι διαφορές είναι ελάχιστες και οι βασικές λειτουργίες παραμένουν ίδιες.

Έτσι ανοίγοντας τον υπολογιστή, το πρώτο πρόγραμμα που φορτώνεται αυτόματα στη μνήμη του, είναι το λειτουργικό σύστημα. Όταν φορτωθεί το λειτουργικό σύστημα, ο χρήστης αντικρίζει την παρακάτω οθόνη που ονομάζεται **Επιφάνεια Εργασίας** και είναι το σημείο αναφοράς του λειτουργικού συστήματος.



Για να εργαστούμε στα Windows, χρησιμοποιούμε το δείκτη του ποντικιού (pointer). Είναι το μικρό λευκό βελάκι που υπάρχει πάντα στην οθόνη μας και το χειριζόμαστε μέσω της συσκευής Mouse (ποντίκι). Μετακινώντας το ποντίκι, ο δείκτης στην οθόνη μας ακολουθεί την πορεία που διαγράφουμε με το χέρι μας. Όταν βρισκόμαστε επάνω σε ένα αντικείμενο (εικονίδιο, κουμπί) και θέλουμε να το επιλέξουμε, πατάμε μία φορά το αριστερό πλήκτρο του ποντικιού (κλικ), ενώ όταν θέλουμε να το ενεργοποιήσουμε πατάμε δύο φορές το αριστερό πλήκτρο γρήγορα (διπλό κλικ). Πατώντας στην επιλογή Έναρξη μας δίνεται η δυνατότητα να κλείσουμε τον υπολογιστή επιλέγοντας (με αριστερό κλικ του ποντικιού) **Τερματισμός** ή να αλλάξουμε χρήση επιλέγοντας Αποσύνδεση Χρήστη. Επιλέγοντας **Τερματισμός** εμφανίζεται η παρακάτω οθόνη:



Επιλέγουμε **Απενεργοποίηση** για να τερματίσουμε οριστικά τη λειτουργία του υπολογιστή, ενώ επιλέγουμε **Επανεκκίνηση** για να κλείσει και να ξαναοίξει αυτόματα ο υπολογιστής. Χρησιμοποιούμε την επιλογή **Άκυρο** αν μετανιώσουμε για μια από τις προηγούμενες ενέργειες.

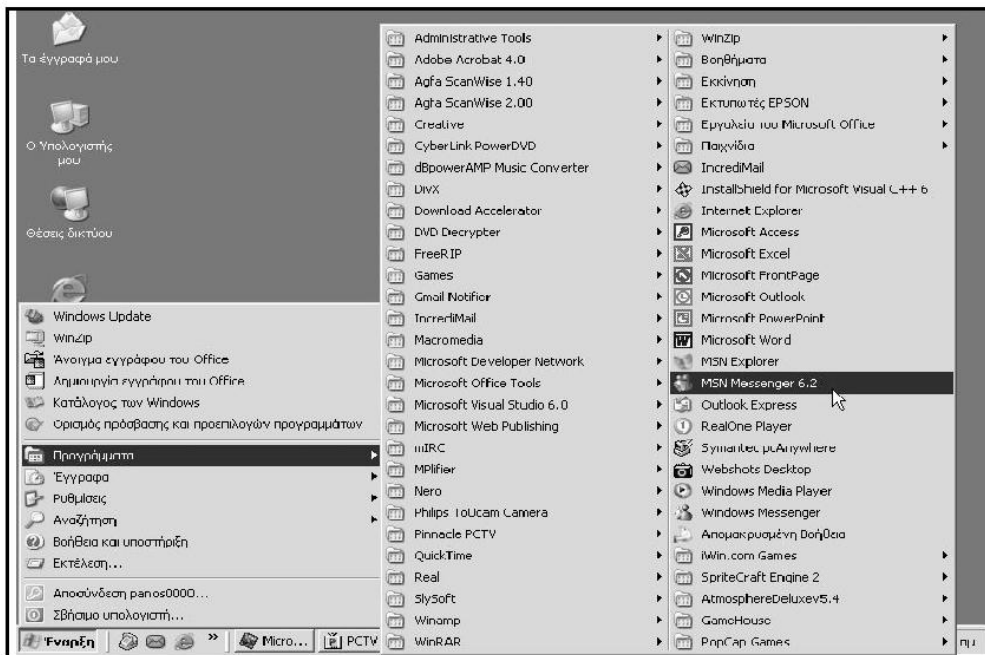
Η **Επιφάνεια Εργασίας**, διαθέτει χρήσιμα αντικείμενα, που πρέπει να γνωρίζει ο χρήστης για να μπορέσει να εκτελέσει τις εργασίες του. Στην αριστερή πλευρά της οθόνης, βλέπουμε διάφορα **Εικονίδια** (icons). Κάποια από αυτά τα εικονίδια, μας τα προσφέρει έτοιμα το λειτουργικό σύστημα των Windows, για να εκτελούμε γρήγορα τις εργασίες μας, ενώ κάποια άλλα εικονίδια τα δημιουργούμε εμείς για να εντοπίζουμε πιο εύκολα τις αποθηκευμένες εργασίες μας.

Στο κάτω μέρος της οθόνης βλέπουμε μία μπάρα, η οποία είναι ορατή (εάν το επιθυμούμε) και μας επιτρέπει να έχουμε τον κεντρικό έλεγχο των εργασιών που εκτελούμε. Για το λόγο αυτό ονομάζεται **Γραμμή Εργασιών** ή **Μπάρα εργασιών** (Task Bar). Στην αριστερή πλευρά της γραμμής εργασιών, υπάρχει το κουμπί **Έναρξη**, το οποίο μας καθοδηγεί, ακόμη κι αν δεν έχουμε γνώσεις επάνω στους υπολογιστές. Θα δούμε ότι είναι πολύ εύκολο να ανοίξουμε ένα πρόγραμμα και να αρχίσουμε να εργαζόμαστε. Στη δεξιά πλευρά της γραμμής εργασιών, υπάρχει ένας χώρος όπου εμφανίζονται διάφορα εικονίδια και πληροφορίες. Ο χώρος αυτός ονομάζεται **SYSTRAY** και εκεί εμφανίζονται χρήσιμες πληροφορίες όπως η τρέχουσα ώρα και ημερομηνία. Επίσης στην περιοχή αυτή κάποια προγράμματα που εγκαθιστούμε εμφανίζουν εικονίδια για να έχουμε γρήγορη πρόσβαση σε αυτά.

Στο κεντρικό μέρος της μπάρας εργασιών, εμφανίζονται διάφορα κουμπιά τα οποία αντιπροσωπεύουν τα προγράμματα που έχουμε ανοιχτά. Πατώντας επάνω σε ένα από αυτά τα κουμπιά, έρχεται στο προσκήνιο το πρόγραμμα που θέλουμε να εργαστούμε. Στο χώρο αυτό υπάρχει και η ένδειξη για τη γλώσσα που χρησιμοποιούμε μέσω του πληκτρολογίου μας. **EL** είναι η ένδειξη για την Ελληνική Γλώσσα και **EN** για την Αγγλική γλώσσα. Υπάρχουν δύο τρόποι να επιλέγουμε τη γλώσσα του πληκτρολογίου μας. Ο πρώτος τρόπος είναι να πατήσουμε ταυτόχρονα τα πλήκτρα **Alt** και **Shift** που λειτουργούν σαν διακόπτης. Αν η ένδειξη ήταν Ελληνικά με το πάτημα των πλήκτρων **Alt** και **Shift** αλλάζει σε Αγγλική και αν ήταν Αγγλική αλλάζει σε Ελληνική. Ο δεύτερος τρόπος παρέχεται μέσω του αριστερού κλικ του ποντικιού αν πατήσουμε πάνω στο σήμα της γλώσσας. Εμφανίζεται ένα βοηθητικό μενού, από όπου επιλέγουμε τη γλώσσα που επιθυμούμε.

Πατώντας επάνω στο κουμπί **Έναρξη**, εμφανίζεται ένα παράθυρο με διάφορες επιλογές. Η πιο σημαντική είναι η επιλογή **Προγράμματα**, όπου εκεί βρίσκονται όλα τα προγράμματα που έχουμε εγκαταστήσει στον υπολογιστή. Πατώντας επάνω σε ένα από αυτά τα προγράμματα, εκτελείται το πρόγραμμα.

# W I N D O W S

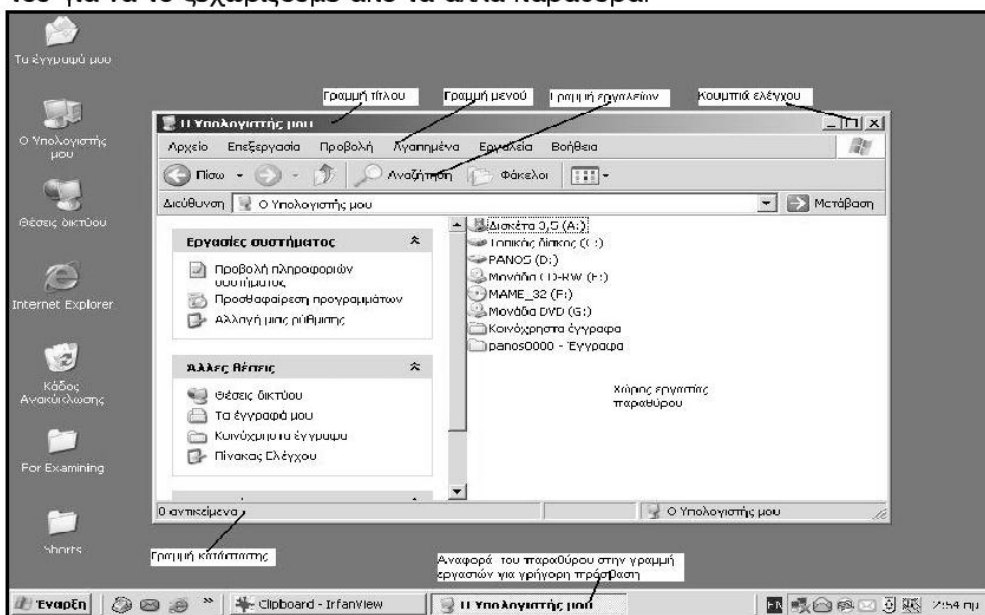


## Τα παράθυρα


Όλα τα προγράμματα που ανοίγουμε, εμφανίζονται με μία συγκεκριμένη μορφή, την οποία ονομάζουμε παράθυρο (Window). Πρέπει να γνωρίζουμε τη διαχείριση των παραθύρων, για να μπορούμε να τακτοποιούμε κάθε φορά τις εργασίες μας. Θα αναλύσουμε ένα τυπικό παράθυρο των Windows και ότι αναφέρουμε παρακάτω, θα ισχύει για όλα τα παράθυρα.


Από την Επιφάνεια εργασίας, ας ενεργοποιήσουμε το εικονίδιο ο "Υπολογιστής μου". Όπως βλέπουμε στην παρακάτω εικόνα, εμφανίζεται ένα παράθυρο που αντιπροσωπεύει το εικονίδιο "Ο Υπολογιστής μου".


Ξεκινώντας από επάνω προς τα κάτω, βλέπουμε μία μπλε γραμμή που ονομάζεται **γραμμή τίτλου**. Στη γραμμή τίτλου, το παράθυρο εμφανίζει το όνομά του για να το ξεχωρίζουμε από τα άλλα παράθυρα.




Στη δεξιά πλευρά της γραμμής τίτλου του παραθύρου, εμφανίζονται τρία κουμπιά, τα **κουμπιά ελέγχου**. Με τα κουμπιά αυτά αλλάζουμε τις διαστάσεις του παραθύρου και επίσης έχουμε τη δυνατότητα να το κλείσουμε.

 Το πρώτο από τα κουμπιά ελέγχου ονομάζεται κουμπί **Ελαχιστοποίησης**. Όταν το πατήσουμε, το παράθυρο ελαχιστοποιείται από την οθόνη χωρίς να κλείσει και παραμένει στη γραμμή εργασιών.

 Το δεύτερο από τα κουμπιά ελέγχου ονομάζεται κουμπί **Μεγιστοποίησης**. Όταν το πατήσουμε το παράθυρο μεγαλώνει τόσο όσο είναι και το μέγεθος της επιφάνειας εργασίας μας.


 Το τρίτο από τα κουμπιά ελέγχου ονομάζεται **Κλείσιμο** και όταν το πατήσουμε το παράθυρο κλείνει οριστικά.

 Όταν μεγιστοποιήσουμε ένα παράθυρο, το μεσαίο κουμπί ελέγχου αντικαθιστάται από το κουμπί της **Επαναφοράς**. Πατώντας το, το παράθυρο αποκτά τις διαστάσεις που είχε πριν την μεγιστοποίηση.

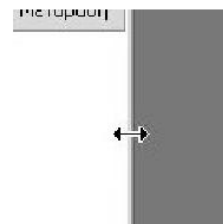
Κάτω από τη γραμμή τίτλου, εμφανίζεται η **γραμμή μενού**. Μέσα στα μενού, το κάθε παράθυρο διαθέτει τις δικές του εντολές. Για να ανοίξουμε ένα μενού, κάνουμε κλικ επάνω στην κεντρική λέξη που περιέχει (πχ κάνουμε κλικ επάνω στη λέξη **Αρχείο** για να ανοίξουμε το αντίστοιχο μενού).

Πιο κάτω, εμφανίζεται η **γραμμή εργαλείων**. Στη γραμμή εργαλείων υπάρχουν κουμπιά τα οποία αντιστοιχούν στις πιο συνηθισμένες εντολές. Έτσι αντί να αναζητούμε την εντολή που θέλουμε μέσα από τα μενού, μπορούμε να πατήσουμε το κατάλληλο κουμπί από την γραμμή εργαλείων και να έχουμε το ίδιο αποτέλεσμα.

Στο κέντρο του παραθύρου, εντοπίζουμε τον **χώρο εργασίας**. Εκεί εκτελούμε όλες τις εργασίες μας και βλέπουμε τα αποτελέσματα. Στο κάτω μέρος του παραθύρου, εμφανίζεται μία βοηθητική γραμμή, η **γραμμή κατάστασης**. Στην γραμμή κατάστασης το παράθυρο εμφανίζει χρήσιμες πληροφορίες για το περιεχόμενό του. Στην εικόνα παραπάνω, έχει γίνει καταμέτρηση των εικονιδίων και εμφανίζεται το πλήθος τους.

 Όταν το σύμβολο αυτό εμφανίζεται στην κάτω δεξιά πλευρά του παραθύρου, σημαίνει ότι το παράθυρο μπορεί να αλλάξει διαστάσεις.

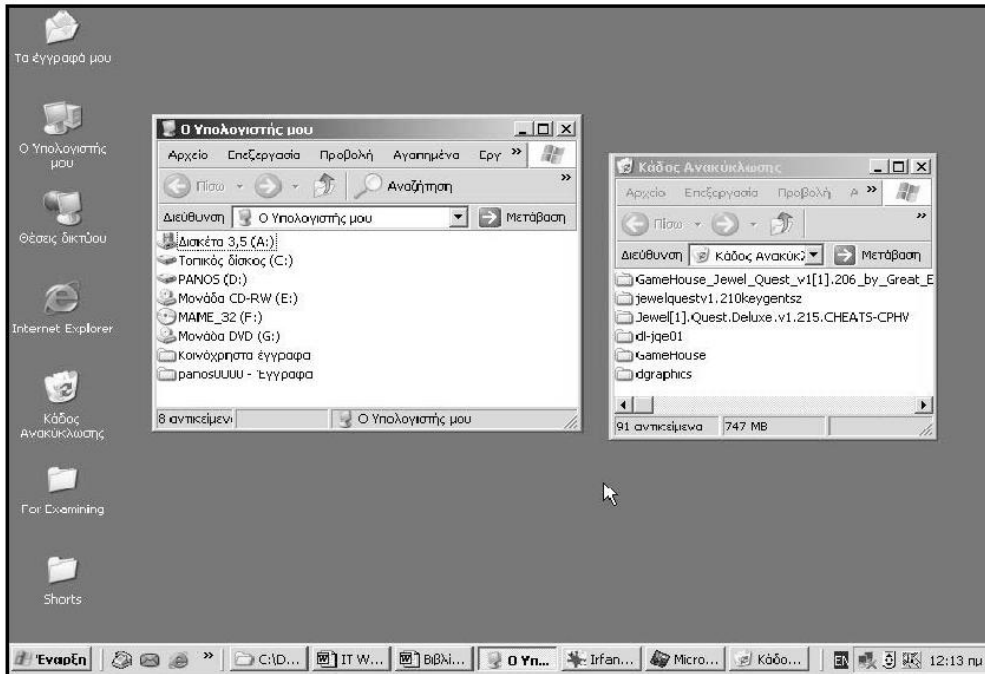
Για να αλλάξουμε διαστάσεις σε ένα παράθυρο, τοποθετούμε τον δείκτη του ποντικιού επάνω στο περίγραμμά του (από οποιαδήποτε πλευρά), μέχρι ο δείκτης να πάρει τη μορφή ενός μαύρου διπλού βέλους και σύρουμε το ποντίκι με το πλήκτρο πατημένο προς την κατεύθυνση που θέλουμε. Όταν το μέγεθος του παραθύρου μας ικανοποιεί, αφήνουμε το πλήκτρο του ποντικιού.



Για να μετακινήσουμε ολόκληρο το παράθυρο, το σύρουμε από οποιοδήποτε σημείο της γραμμής τίτλου. Έτσι γνωρίζοντας πώς να αλλάζουμε το μέγεθος ενός παραθύρου και πώς να το μετακινούμε, πάντα μπορούμε να διαμορφώνουμε το περιβάλλον εργασίας μας ανάλογα με τις ανάγκες μας.

Τα Windows μας δίνουν τη δυνατότητα να έχουμε πολλά ανοιχτά παράθυρα ταυτόχρονα και να εργαζόμαστε. Η δυνατότητα αυτή ονομάζεται **Multitasking** (πολυδιεργασία). Όταν έχουμε πολλά παράθυρα ανοιχτά, ένα μόνο παράθυρο μπορεί να είναι ενεργό. Το ενεργό παράθυρο ξεχωρίζει από τα υπόλοιπα, έχο-

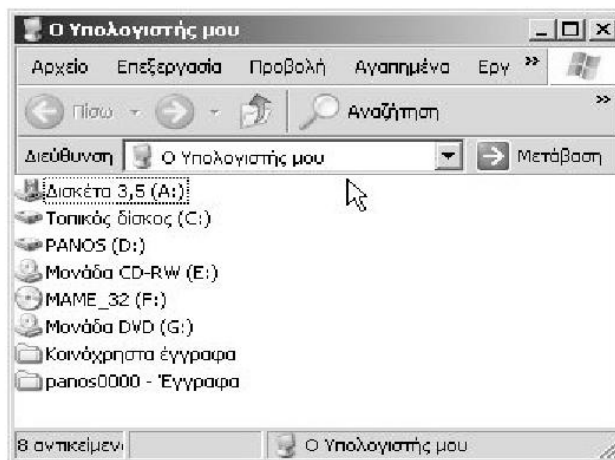
ντας με μπλε χρώμα τη γραμμή τίτλου του. Όλα τα υπόλοιπα παράθυρα έχουν γκρι γραμμή τίτλου. Εάν επιθυμούμε να εργαστούμε με άλλο παράθυρο, αρκεί να κάνουμε ένα κλικ σ' αυτό. Στην παρακάτω εικόνα διακρίνουμε ότι ενεργό είναι το παράθυρο 'Ο υπολογιστής μου'.



Εάν έχουμε αρκετά ανοιχτά παράθυρα και δεν θέλουμε να δαπανήσουμε χρόνο τακτοποιώντας τα ένα - ένα, τα Windows προσφέρουν τρεις διαφορετικούς τρόπους αυτόματης τακτοποίησης παραθύρων. Κάνουμε δεξί κλικ επάνω σε κενό σημείο της γραμμής εργασιών και στο βοηθητικό μενού που θα εμφανιστεί επιλέγουμε **Επικάλυψη παραθύρων**, **Οριζόντια παράθεση** ή **Κατακόρυφη παράθεση**, με αποτέλεσμα τα Windows να τακτοποιήσουν αυτόματα όσα παράθυρα δεν είναι ελαχιστοποιημένα.

## Οι οδηγοί του υπολογιστή

Όλα τα προγράμματα που εγκαθιστούμε στον υπολογιστή μας, αποθηκεύονται στην κεντρική μονάδα, όπου υπάρχει μία συσκευή αποθήκευσης που ονομάζεται **σκληρός δίσκος** (Hard Disk Drive). Ο σκληρός δίσκος έχει μεγάλη χωρητικότητα και εκεί ο υπολογιστής αποθηκεύει όλες τις απαραίτητες πληροφορίες για τα προγράμματα και τις εργασίες μας. Για να δούμε τους οδηγούς του υπολογιστή, ενεργοποιούμε το εικονίδιο 'Ο υπολογιστής μου' από την Επιφάνεια εργασίας.

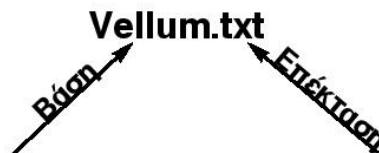




Στην παραπάνω εικόνα, βλέπουμε όλους τους οδηγούς του υπολογιστή. Όλοι οι οδηγοί εμφανίζουν μέσα σε παρένθεση ένα αγγλικό γράμμα. Βλέπουμε ότι ο συγκεκριμένος υπολογιστής διαθέτει έναν οδηγό δισκέτας (A:), δύο σκληρούς δίσκους (C:,D:), μία συσκευή CD (E:) και δύο συσκευές DVD (F:,G:). Για να δούμε τα περιεχόμενα ενός οδηγού, κάνουμε διπλό κλικ στον οδηγό. Βέβαια για τη δισκέτα, το CD και το DVD, πρέπει να τοποθετήσουμε το απαραίτητο υλικό στις συσκευές.

### Αρχεία και φάκελοι

Αρχείο ονομάζουμε οτιδήποτε μπορεί να αποθηκευτεί σε ηλεκτρονική μορφή στον υπολογιστή (σκληρός δίσκος, δισκέτα). Το αρχείο είναι το αποτέλεσμα της εργασίας μας. Είναι σημαντικό να αποθηκεύουμε την εργασία μας σε τακτά χρονικά διαστήματα, διότι σε περίπτωση διακοπής ρεύματος ή βλάβης του υπολογιστή, χάνονται τα δεδομένα που έχουμε καταχωρήσει μετά την τελευταία μας αποθήκευση. Όταν αποθηκεύουμε ένα αρχείο είμαστε υποχρεωμένοι να του δώσουμε ένα όνομα για να το αναγνωρίσουμε όταν το χρειαστούμε.



Στο παραπάνω παράδειγμα βλέπουμε ένα τυπικό όνομα αρχείου. Το όνομα ενός αρχείου αποτελείται από δύο μέρη. Το πρώτο μέρος ονομάζεται **Βάση**. Στη βάση πληκτρολογούμε ένα κατανοητό όνομα για εμάς, που θα περιγράφει τα περιεχόμενα του αρχείου. Μπορούμε να πληκτρολογήσουμε από 1 έως και 256 χαρακτήρες (γράμματα), σε οποιαδήποτε γλώσσα. Στο συγκεκριμένο παράδειγμα το αρχείο που ονομάζεται "Vellum" περιέχει σχετικές πληροφορίες για την εταιρεία "Vellum".

Το δεύτερο μέρος του αρχείου ονομάζεται **Επέκταση**. Από την επέκταση, ο υπολογιστής αλλά και ο χρήστης μπορεί να καταλάβει το είδος του αρχείου, δηλαδή αν πρόκειται για έγγραφο, εικόνα, video, μουσική κλπ. Ένα αρχείο είναι υποχρεωτικό να διαθέτει επέκταση και συνήθως το μέγεθος της επέκτασης είναι 3 χαρακτήρες στην αγγλική γλώσσα. Στο συγκεκριμένο παράδειγμα η επέκταση είναι **txt** και καταλαβαίνουμε ότι το αρχείο περιέχει κείμενο.

Η τελεία ανάμεσα στη βάση και την επέκταση παίζει διαχωριστικό ρόλο.

Οι πιο γνωστές επεκτάσεις που πρέπει να γνωρίζουμε στην αρχή είναι:

Επέκταση	Είδος αρχείου
Txt	Κείμενο απλό
Rtf	Έγγραφο εμπλ. κειμένου
Doc	Έγγραφο MS Word
Xls	Υπολογιστικό φύλλο
Mdb	Βάση δεδομένων
Ppt	Παρουσίαση
Gif	Εικόνα
Jpg	Εικόνα
Bmp	Εικόνα
Avi	Video
Mpg	Video
Mov	Video
Wav	Ήχος
Mid	Ήχος
Mp3	Ήχος
Htm	Ιστοσελίδα

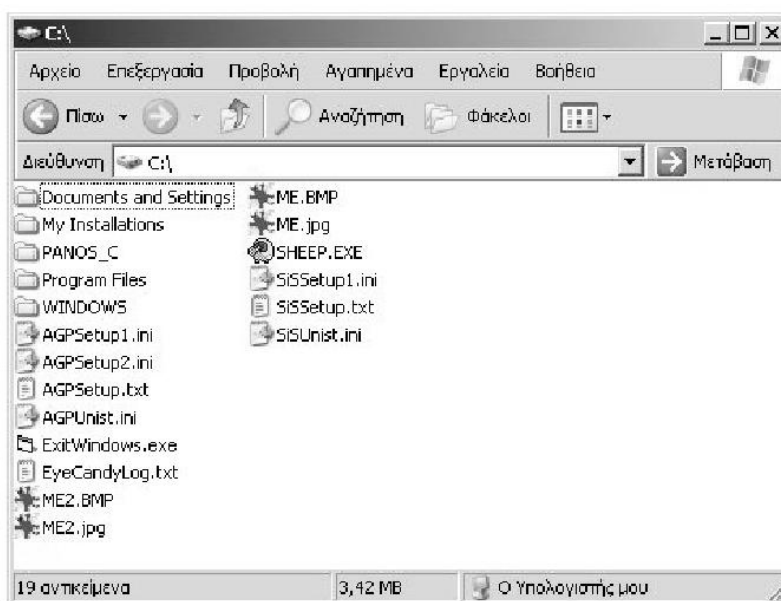


Ο φάκελος έχει τελείως διαφορετική έννοια από το αρχείο. Παρόλα αυτά οι κανόνες για τα ονόματα των αρχείων που περιγράψαμε παραπάνω ισχύουν και για τους φακέλους. Ένας φάκελος όμως δεν έχει νόημα να διαθέτει επέκταση. Με απλά λόγια Φάκελο ονομάζουμε μία ειδική περιοχή όπου αποθηκεύουμε κατηγοριοποιημένα αρχεία. Τους φακέλους τους χρησιμοποιούμε για να μπορούμε να εντοπίσουμε τα αρχεία μας πιο εύκολα και γρήγορα. Η διαδρομή που ακολουθούμε, μέσα στους φακέλους για να εντοπίσουμε τα αρχεία που θέλουμε ονομάζεται μονοπάτι ή path.

**Παράδειγμα:** Φανταστείτε ότι στο σκληρό σας δίσκο υπάρχουν 1000 αρχεία. Πόση ώρα πιστεύετε ότι θα χρειαστείτε για να εντοπίσετε τα αρχεία που αφορούν το αυτοκίνητό σας; Έτσι αν δημιουργήσετε ένα φάκελο με το όνομα 'Το αυτοκίνητό μου' και αποθηκεύετε σ' αυτόν όλα τα αρχεία που αφορούν το αυτοκίνητό σας, τότε όταν θέλετε να έχετε πρόσβαση σε αυτά αρκεί να ανοίξετε το σχετικό φάκελο για να δείτε τα αρχεία σας. Ο φάκελος ξεχωρίζει εύκολα από ένα αρχείο, διότι τα Windows χρησιμοποιούν πάντα ένα κίτρινο φάκελο ως εικονίδιο.



Στην παρακάτω εικόνα βλέπουμε πώς εμφανίζονται τα αρχεία και οι φάκελοι μέσα στο σκληρό δίσκο.



## Προβολή αρχείων

Τα Windows μας δίνουν αρκετούς τρόπους για να δούμε τα αρχεία και τους φακέλους. Στην παραπάνω εικόνα τα αρχεία και οι φάκελοι εμφανίζονται με τη μορφή λίστας. Για να προβάλουμε με διαφορετική μορφή τα αρχεία και τους φακέλους, ανοίγουμε το μενού **Προβολή** και επιλέγουμε: **Μικρογραφίες** ή **Πλακίδια** ή **Εικονίδια** ή **Λίστα** ή **Λεπτομέρειες**. Ο κάθε χρήστης ρυθμίζει την προβολή που τον ικανοποιεί με μία από τις παραπάνω επιλογές.

## Μεγέθη μνήμης και αρχείων

Τα αποθηκευτικά μέσα έχουν συγκεκριμένες χωρητικότητες και κάποτε γεμίζουν. Πώς γεμίζουν; Τα αρχεία έχουν μέγεθος που πρέπει να μάθουμε να διαβάζουμε.

# W I N D O W S

Η μικρότερη μονάδα μέτρησης που υπάρχει στον υπολογιστή είναι το **byte**. Αν δημιουργήσουμε ένα αρχείο κειμένου, πληκτρολογήσουμε το γράμμα Α μέσα σε αυτό και το αποθηκεύσουμε, τότε αυτό το αρχείο θα έχει μέγεθος 1 byte. Άρα ένας χαρακτήρας ισούται με 1 byte.

Βεβαίως δεν μπορούμε να μιλάμε με τα bytes από τη στιγμή που υπάρχει περίπτωση να δημιουργήσουμε πολύ μεγάλα αρχεία. Έτσι χρησιμοποιούμε τα πολλαπλάσια:

1 KB (KiloByte)	Περίπου 1.000 bytes
1 MB (MegaByte)	Περίπου 1.000.000 bytes ή 1000 KB
1 GB (GigaByte)	Περίπου 1.000.000.000 bytes ή 1.000 MB
1 TB (TeraByte)	Περίπου 1.000.000.000.000 bytes ή 1.000 GB

Μία απλή δισκέτα έχει μέγεθος 1,44MB δηλαδή περίπου 1.440.000 Bytes, ενώ τα μεγέθη των σκληρών δίσκων κυμαίνονται από 80GB έως και 500GB.

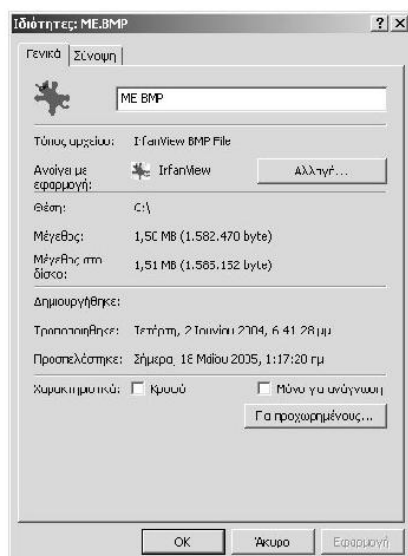
Ένα απλό CD-ROM έχει μέγεθος 650MB, ενώ τα DVD διαθέτουν 4,7GB.

## Ιδιότητες αρχείων

Για κάθε αρχείο ή φάκελο μπορούμε να δούμε αναλυτικές πληροφορίες, ανοίγοντας τις ιδιότητές του. Για να ανοίξουμε τις ιδιότητες ενός αρχείου ή φακέλου κάνουμε δεξί κλικ επάνω του και από το βοηθητικό μενού που θα εμφανιστεί επιλέγουμε την εντολή **Ιδιότητες**.

Επίσης υπάρχουν δύο σημαντικές ιδιότητες, που μπορούμε να ενεργοποιήσουμε ή να απενεργοποιήσουμε. Αν ενεργοποιήσουμε την επιλογή **Κρυφό** (κάνοντας κλικ στο λευκό κουτάκι), αυτό σημαίνει ότι το αρχείο δεν είναι πλέον ορατό στον χρήστη. Συνήθως ενεργοποιούμε αυτή την επιλογή για λόγους ασφαλείας.

Η επιλογή **Μόνο για ανάγνωση** σημαίνει ότι το αρχείο είναι κλειδωμένο και δεν μπορούμε να αλλάξουμε τα περιεχόμενά του. Μπορούμε όμως να το αναγνώσουμε. Και αυτή η επιλογή υπάρχει για λόγους ασφαλείας.



**Σημείωση:** Από τις ιδιότητες του αρχείου ή του φακέλου μπορούμε να διακρίνουμε αναλυτικά το μέγεθός του, τότε δημιουργήθηκε, τότε τροποποιήθηκε και πότε προσπελάστηκε.

## Οι βασικές εντολές των Windows

### Δημιουργία φακέλου

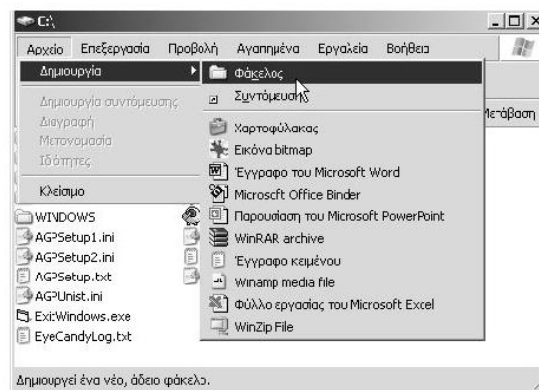
Για τη σωστή τακτοποίηση των αρχείων μας, έτσι ώστε να μπορούμε να τα εντοπίσουμε εύκολα και γρήγορα, χρειάζεται να δημιουργήσουμε φακέλους. Τα Windows μας προσφέρουν δύο διαφορετικούς τρόπους για να δημιουργήσουμε ένα φάκελο.

**1ος τρόπος:** Κάνουμε δεξί κλικ σε οποιοδήποτε κενό σημείο του σκληρού δίσκου, της δισκέτας ή της επιφάνειας εργασίας. Στο βοηθητικό μενού που θα εμφανιστεί επιλέγουμε την εντολή **Δημιουργία - Φάκελος**. Θα εμφανιστεί το εικονίδιο του φακέλου και μας δίνεται η δυνατότητα να πληκτρολογήσουμε το όνομα που επιθυμούμε. Αφού πληκτρολογήσουμε το όνομα πατάμε το πλήκτρο Enter.

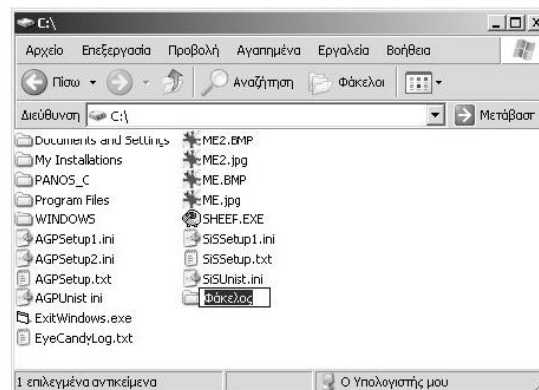
**2ος τρόπος:** Ο τρόπος αυτός δεν μπορεί να εφαρμοστεί στην Επιφάνεια εργασίας. Μέσα στο παράθυρο του σκληρού δίσκου ή της δισκέτας, ανοίγουμε το μενού **Αρχείο**, επιλέγουμε την εντολή **Δημιουργία** και στο επόμενο μενού επιλέγουμε **φάκελος**. Πληκτρολογούμε το όνομα του φακέλου και πατάμε το Enter.

Στις παρακάτω εικόνες βλέπουμε τη διαδικασία δημιουργίας φακέλου με τον δεύτερο τρόπο.

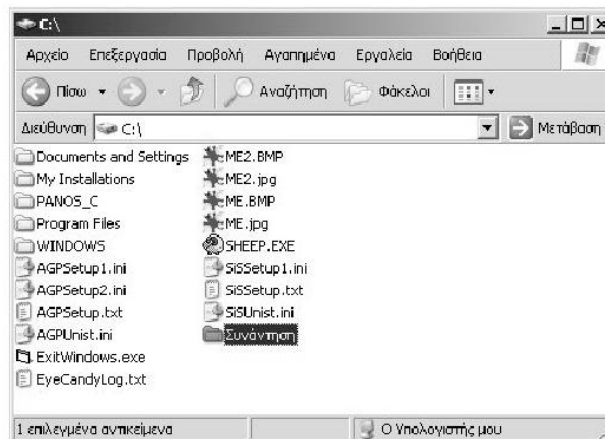
Ανοίγουμε το μενού **Αρχείο** και επιλέγουμε **Δημιουργία, Φάκελος**



Ο φάκελος εμφανίζεται και είναι σε αναμονή πληκτρολόγησης του ονόματος.



Πληκτρολογούμε το όνομα και πατάμε το **Enter**.



Για να δημιουργήσουμε έναν άλλο φάκελο, μέσα στο φάκελο **Συνάντηση** αρκεί να μπούμε στο φάκελο **Συνάντηση** με διπλό κλικ και ακολουθώντας τη διαδικασία δημιουργίας νέου φακέλου, να δημιουργήσουμε ένα φάκελο. Ο φάκελος που δημιουργείται μέσα σε έναν άλλο φάκελο, ονομάζεται **Υποφάκελος (Subfolder)** και η **διαδρομή** από τον ένα **φάκελο** στον **υποφάκελο** είναι το μονοπάτι .

### Μετονομασία αρχείου ή φακέλου

Πολλές φορές θα βρεθούμε σε θέση όπου θα έχουμε πληκτρολογήσει λάθος όνομα φακέλου ή αρχείου. Έτσι τα Windows μας δίνουν 4 διαφορετικούς τρόπους για να διορθώσουμε ονόματα.

**1ος τρόπος:** Κάνουμε δεξί κλικ επάνω στο αντικείμενο που θέλουμε να διορθώσουμε και από το βοηθητικό μενού που θα εμφανιστεί επιλέγουμε την εντολή **Μετονομασία**.

**2ος τρόπος:** Κάνουμε ένα κλικ επάνω στο αντικείμενο για να το επιλέξουμε και από το μενού Αρχείο επιλέγουμε την εντολή **Μετονομασία**.

**3ος τρόπος:** Κάνουμε **διπλό αργό κλικ** επάνω στο αντικείμενο που θέλουμε να αλλάξουμε όνομα.

**4ος τρόπος:** Επιλέγουμε το αντικείμενο και πατάμε το πλήκτρο **F2** από το πληκτρολόγιο.

### Διαγραφή αρχείου ή φακέλου

Αρκετές φορές θα χρειαστεί να διαγράψουμε αρχεία ή φακέλους είτε γιατί δεν τα χρειαζόμαστε πλέον, είτε γιατί καλύπτουν αρκετό χώρο στο σκληρό μας δίσκο. Εάν επιλέξουμε να διαγράψουμε ένα φάκελο τότε αυτόματα διαγράφονται και όλα τα περιεχόμενά του. Τα Windows μας δίνουν 4 διαφορετικούς τρόπους διαγραφής. Κατά τη διάρκεια της διαγραφής πάντα εμφανίζεται ένα μήνυμα επιβεβαίωσης.

**1ος τρόπος:** Κάνουμε δεξί κλικ επάνω στο αντικείμενο που θέλουμε να διαγράψουμε και από το βοηθητικό μενού που θα εμφανιστεί επιλέγουμε την εντολή **Διαγραφή**.

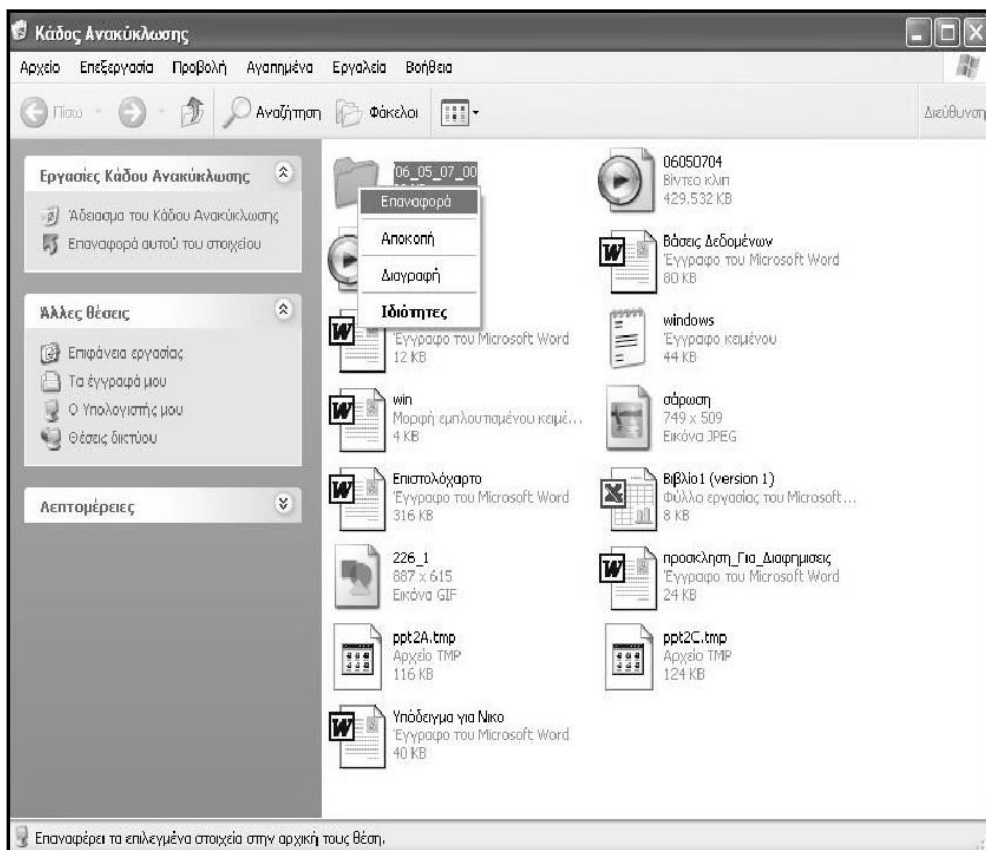
**2ος τρόπος:** Κάνουμε ένα κλικ επάνω στο αντικείμενο για να το επιλέξουμε και από το μενού Αρχείο επιλέγουμε την εντολή **Διαγραφή**.

**3ος τρόπος:** Σύρουμε το αντικείμενο επάνω στο εικονίδιο **Κάδος Ανακύκλωσης** που βρίσκεται στην Επιφάνεια εργασίας.

**4ος τρόπος:** Επιλέγουμε το αντικείμενο και πατάμε το πλήκτρο **Delete** από το πληκτρολόγιο.

### Ο κάδος Ανακύκλωσης

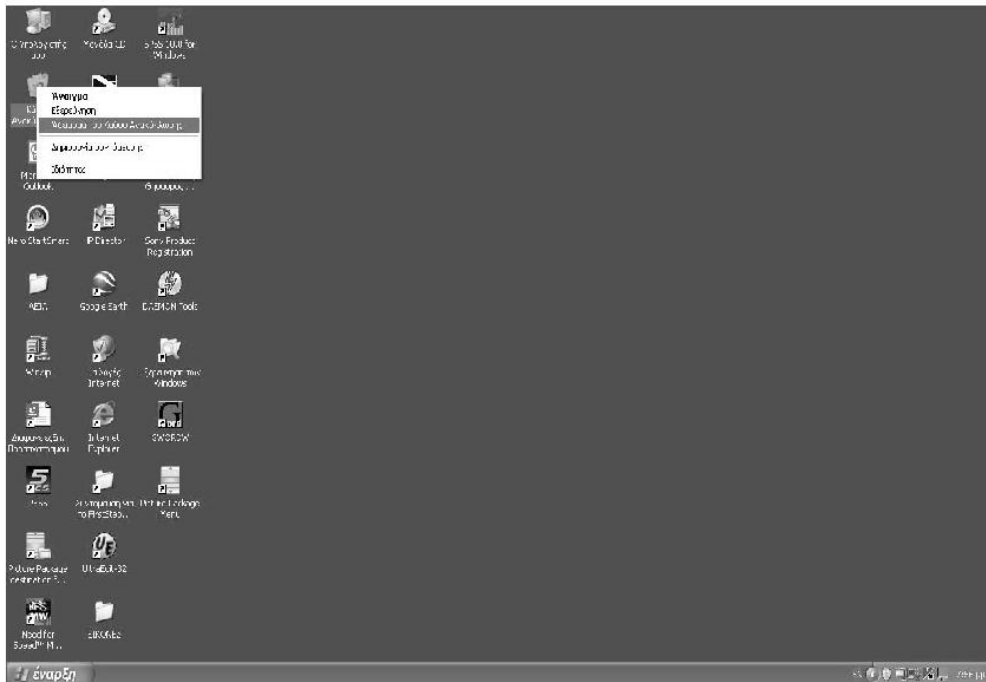
Κάθε φορά που διαγράφουμε ένα ή περισσότερα αρχεία ή φακέλους αυτά δεν διαγράφονται οριστικά από το δίσκο, αλλά μεταφέρονται σε ένα ειδικό φάκελο που λέγεται Κάδος Ανακύκλωσης. Ο Φάκελος αυτός είναι προσβάσιμος από την Επιφάνεια Εργασίας των windows ή από το εικονίδιο ο Υπολογιστής μου. Ο σκοπός ύπαρξης αυτού του φακέλου εξυπηρετεί την ανάγκη επαναφοράς τυχόν διαγραμμένων αντικειμένων (αρχείων ή φακέλων) που έχουν διαγραφεί εκ παραδρομής . Αυτό είναι εφικτό όσο ο φάκελος Κάδος Ανακύκλωσης δεν έχει αδειάσει δηλ. δεν έχουν διαγραφεί τα περιεχόμενά του. Προκειμένου να επαναφέρουμε διαγραμμένα αντικείμενα από τον κάδο ανακύκλωσης , ανοίγουμε το φάκελο Κάδος Ανακύκλωσης , επιλέγουμε το αντικείμενο (ή τα αντικείμενα) που θέλουμε να επαναφέρουμε , πατάμε δεξί κλικ και από το εμφανιζόμενο βοηθητικό μενού διαλέγουμε Επαναφορά, όπως φαίνεται και στην εικόνα



Το αντικείμενο μεταφέρεται αυτόματα στη θέση από την οποία το είχαμε διαγράψει. Μπορούμε να διαγράψουμε οριστικά ένα αντικείμενο αν επιλέξουμε Διαγραφή από το παραπάνω μενού. Επειδή ο φάκελος κάδος ανακύκλωσης έχει περιορισμένο μέγεθος και προκειμένου να χωράει αρχεία που διαγράφουμε

# W I N D O W S

πρέπει να τον αδειάζουμε . Η διαδικασία αδειάσματος του κάδου ανακύκλωσης γίνεται είτε με το κλασικό τρόπο της διαγραφής είτε με δεξί κλικ πάνω στο εικονίδιο της επιφάνειας εργασίας και την επιλογή από το βοηθητικό μενού: **Άδειασμα Κάδου Ανακύκλωσης** και επιβεβαίωσης της επιλογής μας. Το μέγεθος και τη θέση του κάδου ανακύκλωσης μπορούμε να την προσαρμόζουμε από την επιλογή Ιδιότητες του βοηθητικού μενού.



## Αντιγραφή αρχείου ή φακέλου

Με τη διαδικασία της αντιγραφής δημιουργούμε ένα αντίγραφο του αντικειμένου που θέλουμε σε κάποιο άλλο αποθηκευτικό μέσο ή σε κάποιο άλλο σημείο του σκληρού μας δίσκου. Εάν επιλέξουμε να αντιγράψουμε ένα φάκελο, αυτόματα αντιγράφονται και όλα τα περιεχόμενά του. Η διαδικασία της αντιγραφής ονομάζεται και BackUp. Δηλαδή σε περίπτωση που υποστεί ζημιά ο υπολογιστής μας ή ο σκληρός δίσκος, να μπορούμε να χρησιμοποιήσουμε τα εφεδρικά μας αρχεία. Για να λειτουργήσει η διαδικασία της αντιγραφής πρέπει να χρησιμοποιήσουμε δύο εντολές: την εντολή Αντιγραφή και την εντολή Επικόλληση. Τα Windows μας δίνουν 4 διαφορετικούς τρόπους για να Αντιγράψουμε.

**1ος τρόπος:** Επιλέγουμε το αντικείμενο που θέλουμε να αντιγράψουμε, κάνουμε δεξί κλικ επάνω του και επιλέγουμε **Αντιγραφή**. Μεταφερόμαστε στο σημείο που θέλουμε να γίνει η αντιγραφή και σε κενό σημείο κάνουμε δεξί κλικ και επιλέγουμε **Επικόλληση**.

**2ος τρόπος:** Επιλέγουμε το αντικείμενο που θέλουμε να αντιγράψουμε και από το μενού Επεξεργασία επιλέγουμε **Αντιγραφή**. Μεταφερόμαστε στο σημείο που θέλουμε να γίνει η αντιγραφή και από το μενού Επεξεργασία επιλέγουμε **Επικόλληση**.

**3ος τρόπος:** Επιλέγουμε το αντικείμενο που θέλουμε να αντιγράψουμε και από το πληκτρολόγιο πατάμε το συνδυασμό πλήκτρων **CTRL +C**. Μεταφερόμα-

στε στο σημείο που θέλουμε να γίνει η αντιγραφή και από το πληκτρολόγιο πατάμε το συνδυασμό πλήκτρων **CTRL+V**.

**4ος τρόπος:** Σύρουμε το αντικείμενο με δεξί κλικ (με το ποντίκι) στο σημείο που θέλουμε να γίνει η αντιγραφή. Στο βοηθητικό μενού που θα εμφανιστεί επιλέγουμε **Αντιγραφή εδώ**.

## Μετακίνηση αρχείου ή φακέλου

Με την διαδικασία της μετακίνησης διαγράφουμε το αντικείμενο από την αρχική του θέση και το δημιουργούμε σε κάποιο άλλο αποθηκευτικό μέσο ή σε κάποιο άλλο σημείο του σκληρού μας δίσκου. Εάν επιλέξουμε να μετακινήσουμε ένα φάκελο, αυτόματα μετακινούνται και όλα τα περιεχόμενά του. Η λειτουργία της μετακίνησης είναι παρόμοια με τη διαδικασία της αντιγραφής. Για να λειτουργήσει η διαδικασία της μετακίνησης πρέπει να χρησιμοποιήσουμε τις εντολές **Αποκοπή** και **Επικόλληση**. Τα Windows μας δίνουν 4 διαφορετικούς τρόπους για να Μετακινήσουμε.

**1ος τρόπος:** Επιλέγουμε το αντικείμενο που θέλουμε να μετακινήσουμε και κάνουμε δεξί κλικ επάνω του και επιλέγουμε **Αποκοπή**. Μεταφερόμαστε στο σημείο που θέλουμε να γίνει η μετακίνηση και σε κενό σημείο κάνουμε δεξί κλικ και επιλέγουμε **Επικόλληση**.

**2ος τρόπος:** Επιλέγουμε το αντικείμενο που θέλουμε να μετακινήσουμε και από το μενού Επεξεργασία επιλέγουμε **Αποκοπή**. Μεταφερόμαστε στο σημείο που θέλουμε να γίνει η μετακίνηση και από το μενού Επεξεργασία επιλέγουμε **Επικόλληση**.

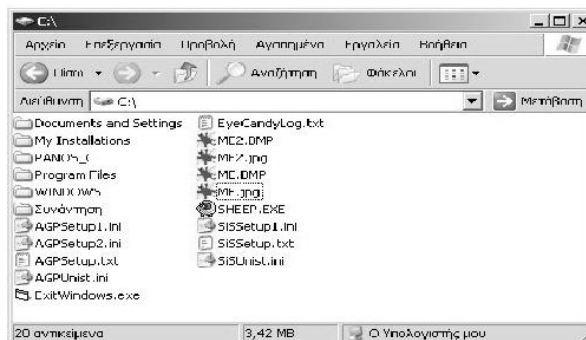
**3ος τρόπος:** Επιλέγουμε το αντικείμενο που θέλουμε να μετακινήσουμε και από το πληκτρολόγιο πατάμε το συνδυασμό πλήκτρων **CTRL+X**. Μεταφερόμαστε στο σημείο που θέλουμε να γίνει η μετακίνηση και από το πληκτρολόγιο πατάμε το συνδυασμό πλήκτρων **CTRL+V**.

**4ος τρόπος:** Σύρουμε το αντικείμενο με δεξί κλικ (με το ποντίκι) στο σημείο που θέλουμε να γίνει η αντιγραφή. Στο βοηθητικό μενού που θα εμφανιστεί επιλέγουμε **Μετακίνηση εδώ**.

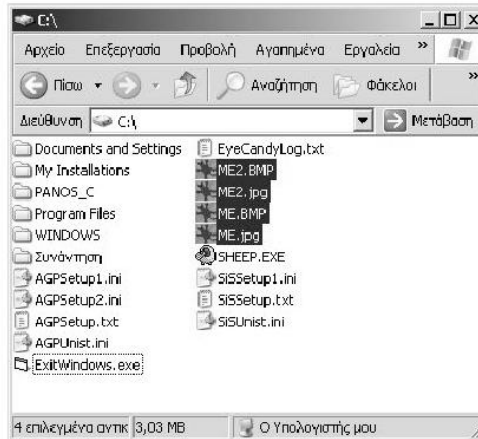
## Πολλαπλή επιλογή αρχείων και φακέλων

Παραπάνω περιγράψαμε τις βασικές εντολές των Windows. Τι γίνεται όμως όταν θέλουμε να διαγράψουμε, να αντιγράψουμε ή να μετακινήσουμε πολλά αρχεία; Τα Windows μας δίνουν αρκετές τεχνικές για να επιλέγουμε όσα αρχεία ή φακέλους θέλουμε και στην συνέχεια να εκτελούμε μία διαδικασία π.χ. **Αντιγραφής** ή **Μετακίνησης**.

### Συνεχόμενα αρχεία

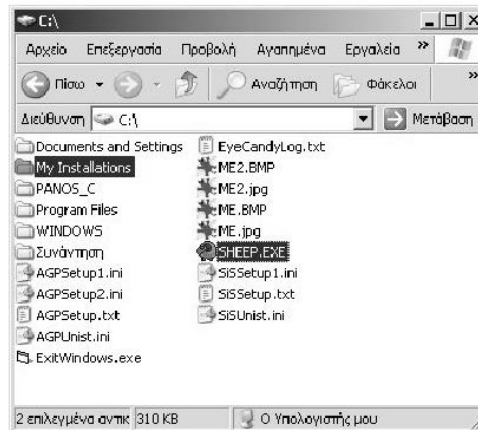


Ας υποθέσουμε ότι θέλουμε να διαγράψουμε τα αρχεία ME2.BMP, ME2.JPG, ME.BMP και ME.jpg. Παρατηρούμε ότι τα αρχεία είναι συνεχόμενα (δηλαδή το ένα κάτω από το άλλο). Επιλέγουμε το πρώτο αρχείο (ME2.BMP) κάνοντας ένα κλικ. Απο το πληκτρολόγιο πατάμε και κρατάμε πατημένο το πλήκτρο SHIFT και κάνουμε κλικ με το ποντίκι μας στο τελευταίο αρχείο (ME.jpg). Το αποτέλεσμα είναι να επιλεγούν και όλα τα ενδιάμεσα αρχεία. Αμέσως μετά εάν εκτελέσουμε την εντολή της διαγραφής θα ενεργοποιηθεί και για τα 4 αρχεία που επιλέξαμε.



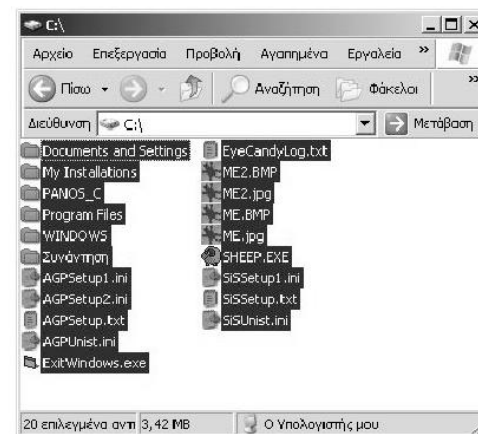
### Διάσπαρτα αρχεία

Πολλές φορές θα παρατηρήσουμε ότι τα αρχεία που χρειαζόμαστε βρίσκονται σε διαφορετικές θέσεις. Ας υποθέσουμε ότι θέλουμε να αντιγράψουμε το φάκελο My Installations και το αρχείο SHEEP.EXE. Επιλέγουμε το φάκελο My Installations και κρατώντας πατημένο το πλήκτρο CTRL από το πληκτρολόγιο, κάνουμε κλικ στο αρχείο SHEEP.EXE. Θα δούμε ότι επιλέχθηκαν μόνο αυτά τα δύο αντικείμενα. Για να συνεχίσουμε να επιλέγουμε αντικείμενα, αρκεί να έχουμε πατημένο το πλήκτρο CTRL και να κάνουμε κλικ επάνω στα αντικείμενα που θέλουμε να επιλέξουμε.



### Επιλογή όλων

Για να επιλέξουμε όλα τα αντικείμενα, πατάμε το συνδυασμό πλήκτρων CTRL+A από το πληκτρολόγιο ή από το μενού Επεξεργασία επιλέγουμε την εντολή Επιλογή όλων. Παρατηρούμε ότι επιλέγονται όλα τα αντικείμενα.



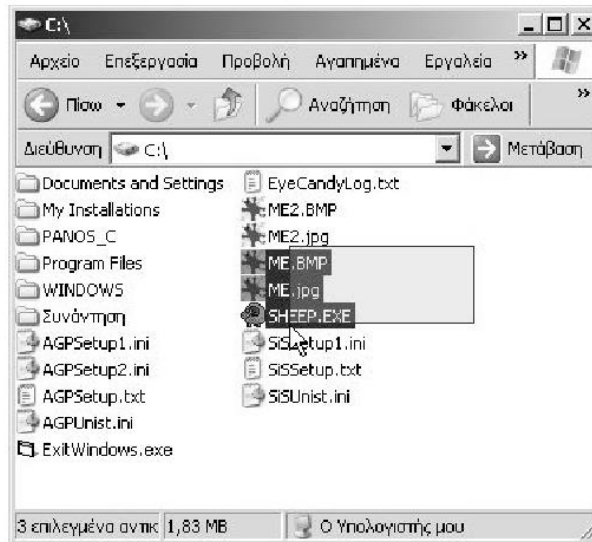
### Αναστροφή επιλογής

Πολλές φορές θα βρεθούμε στη δύσκολη θέση να χρειαζόμαστε όλα τα αντικείμενα εκτός από μερικά. Τότε πιο εύκολο είναι να επιλέξουμε πρώτα τα αντικείμενα που δεν θέλουμε και από το μενού Επεξεργασία να επιλέξουμε την εντολή Αναστροφή επιλογής. Θα δούμε ότι τα Windows τελικά επιλέγουν όλα τα αντικείμενα εκτός από αυτά που είχαμε επιλέξει στην αρχή.



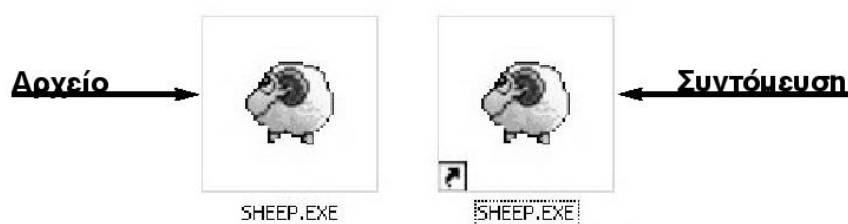
## Άλλες τεχνικές επιλογής

Τα Windows μας επιτρέπουν να επιλέξουμε αντικείμενα σύροντας το ποντίκι επάνω τους. Θα δούμε ότι όταν σύρουμε το ποντίκι θα δημιουργείται ένα διάφανο τετράγωνο. Όποια αρχεία βρίσκονται μέσα σ' αυτό το τετράγωνο επιλέγονται αυτόματα.



## Συντομεύσεις

Η συντόμευση είναι ένας εύκολος και γρήγορος τρόπος για να αποκτούμε πρόσβαση στα αρχεία ή στα προγράμματα που χρησιμοποιούμε συχνά. Η συντόμευση είναι ένα εικονίδιο που συνήθως το δημιουργούμε στην Επιφάνεια εργασίας. Για να ξεχωρίζουμε τη συντόμευση από ένα αρχείο ή ένα φάκελο ή οποιοδήποτε άλλο αντικείμενο, τα Windows τοποθετούν ένα βέλος στην κάτω αριστερή γωνία τους. Η συντόμευση έχει μικρό μέγεθος διότι κρατά την πληροφορία της διαδρομής του αρχείου και όταν ενεργοποιείται εκτελεί αυτή την πληροφορία και ανοίγει αυτόματα το αρχείο.



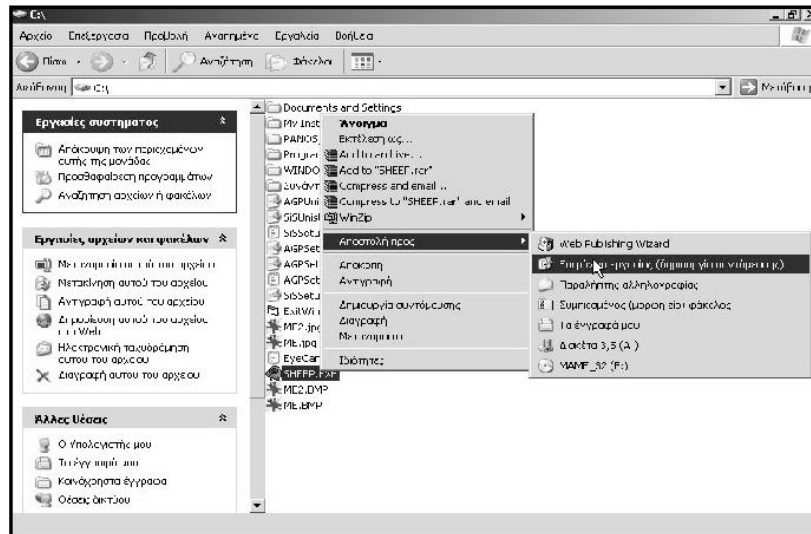
Ας υποθέσουμε ότι το αρχείο SHEEP.EXE βρίσκεται στο σκληρό δίσκο του υπολογιστή μας. Για να ανοίξουμε αυτό το αρχείο, κάθε φορά πρέπει να ανοίγουμε το εικονίδιο 'Ο υπολογιστής μου', να ανοίγουμε το σκληρό δίσκο και τέλος το αρχείο SHEEP.EXE. Αυτή η διαδικασία είναι χρονοβόρα. Έτσι μπορούμε να δημιουργήσουμε μία συντόμευση στην Επιφάνεια εργασίας για να ανοίγουμε από εκεί το αρχείο.

Η διαφορά των δύο αντικειμένων στην παραπάνω εικόνα είναι ότι στη δεξιά εικόνα υπάρχει το μαύρο βέλος στην κάτω αριστερή γωνία της συντόμευσης. Το αρχείο SHEEP.EXE έχει μέγεθος 1MB, ενώ η συντόμευση SHEEP.EXE έχει μέγεθος 380 bytes.

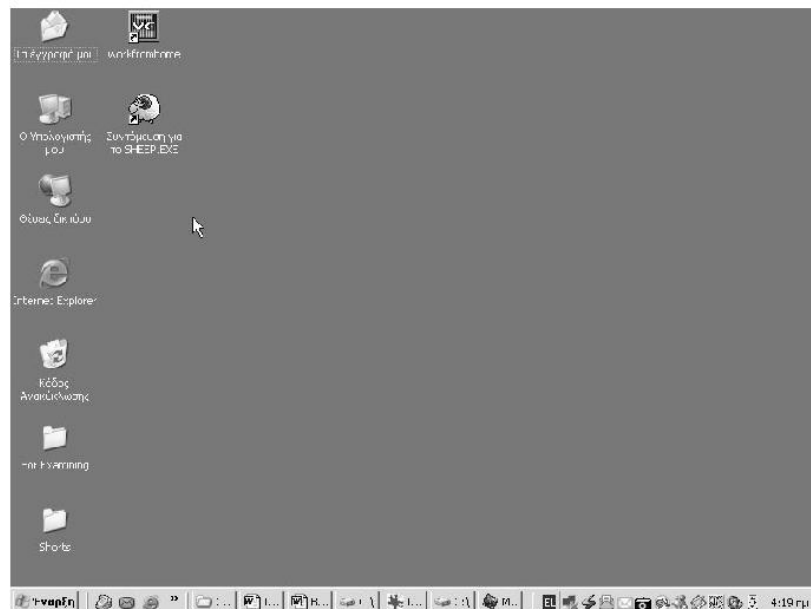
# W I N D O W S

Τα Windows μας δίνουν αρκετούς τρόπους για να δημιουργήσουμε συντομεύσεις.

**1ος τρόπος:** Αναφέραμε πιο πάνω ότι το πιο συνηθισμένο σημείο για να δημιουργήσουμε μία συντόμευση είναι η Επιφάνεια εργασίας. Έτσι τα Windows διαθέτουν αυτόματο τρόπο για να δημιουργούν συντόμευση στο σημείο αυτό. Εντοπίζουμε το αντικείμενο που θέλουμε και κάνουμε δεξί κλικ επάνω του. Στο βοηθητικό μενού που θα εμφανιστεί, επιλέγουμε **Αποστολή προς** και στο υπομενού επιλέγουμε την εντολή **Επιφάνεια εργασίας (δημιουργία συντόμευσης)**.



Το αποτέλεσμα εμφανίζεται στην παρακάτω εικόνα.

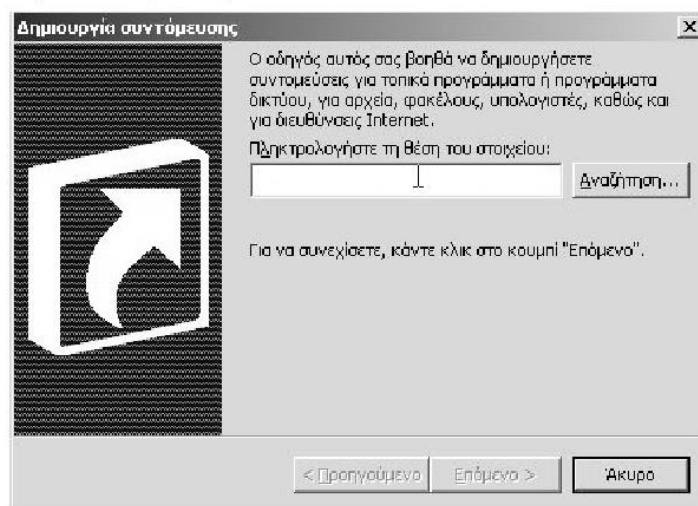


Εάν δεν επιθυμούμε το όνομα που έδωσαν τα Windows στη συντόμευσή μας, τότε μπορούμε να εκτελέσουμε την εντολή της μετονομασίας που αναφέραμε παραπάνω.

**2ος τρόπος:** Επιλέγουμε το αντικείμενο που θέλουμε να δημιουργήσουμε τη συντόμευση, κάνουμε δεξί κλικ επάνω του και επιλέγουμε την εντολή **Αντιγραφή**. Μεταφερόμαστε στο σημείο που θέλουμε να δημιουργηθεί η συντόμευση (επιφάνεια εργασίας, σκληρός δίσκος, δισκέτα), κάνουμε δεξί κλικ σε κενό σημείο και από το βοηθητικό μενού που θα εμφανιστεί επιλέγουμε την εντολή **Επικόλληση συντόμευσης**.

**3ος τρόπος:** Με τη βοήθεια του οδηγού (wizard), ο οποίος μας θέτει ερωτήσεις, εμείς δίνουμε τις απαντήσεις και στο τέλος δημιουργεί τη συντόμευση.

Κάνουμε δεξί κλικ στο σημείο που θέλουμε να δημιουργήσουμε τη συντόμευση και από το βοηθητικό μενού επιλέγουμε **Δημιουργία** και από το υπομενού επιλέγουμε την εντολή **Συντόμευση**. Εμφανίζεται το πρώτο βήμα του οδηγού που ζητά να του υποδείξουμε που βρίσκεται στο αντικείμενο που θέλουμε να δημιουργήσουμε συντόμευση.

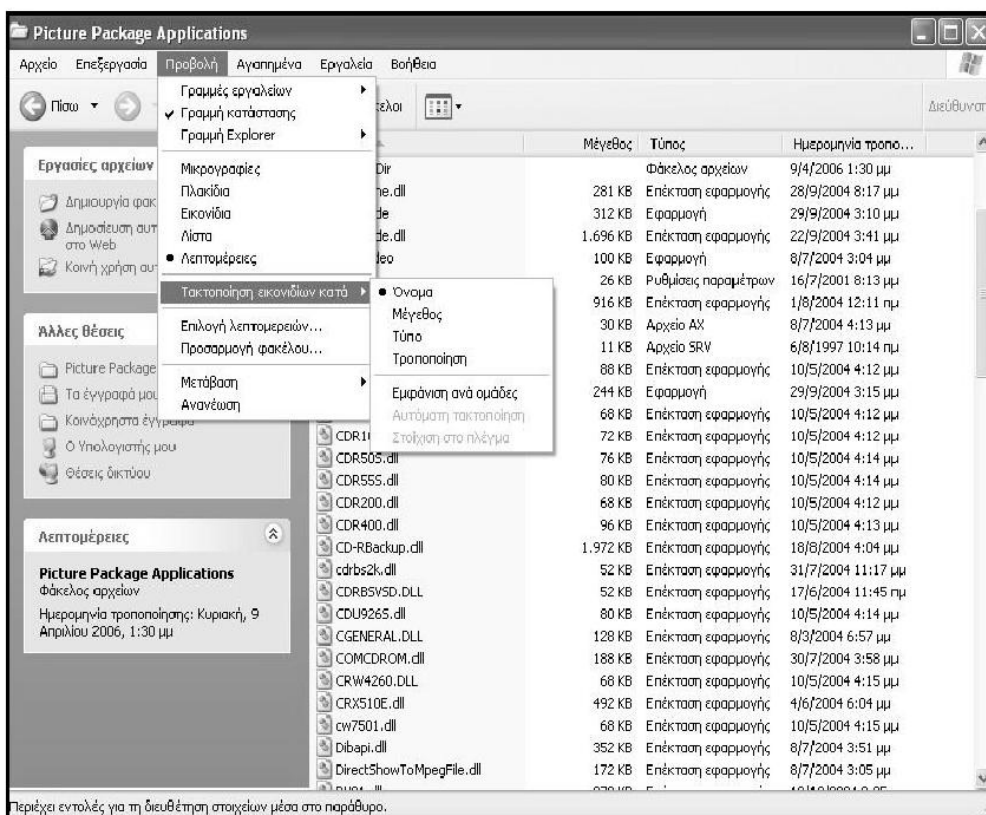


Πατάμε το κουμπί **Αναζήτηση**, στο παράθυρο αναζήτησης εντοπίζουμε και επιλέγουμε το αρχείο SHEEP.EXE και πατάμε το κουμπί **OK**. Ο οδηγός σημειώνει τη διαδρομή που βρίσκεται το αρχείο και πατάμε το κουμπί **Επόμενο**. Στο επόμενο βήμα του οδηγού, πληκτρολογούμε το όνομα της συντόμευσης και πατάμε το κουμπί **Τέλος**.



## Ταξινόμηση περιεχομένων των φακέλων (αρχείων ή φακέλων)

Συχνά χρειάζεται να βλέπουμε ταξινομημένα τα περιεχόμενα ενός φακέλου κάποιου δίσκου του υπολογιστή μας προκειμένου να αναζητήσουμε ευκολότερα κάποιο αρχείο ή φάκελο. Για παράδειγμα κάποιες φορές θα θέλαμε να βρούμε το αρχείο που πιο πρόσφατα επεξεργαστήκαμε, ή το αρχείο που έχει το μεγαλύτερο μέγεθος ή ακόμα ένα αρχείο που ξέρουμε ότι το όνομά του αρχίζει από L. Οι ευκολίες αυτές παρέχονται από τα windows, ανοίγοντας το εικονίδιο Ο Υπολογιστής μου, επιλέγοντας το δίσκο και το φάκελο του οποίου τα περιεχόμενα θέλουμε να δούμε και επιλέγοντας από το μενού προβολή, πρώτα Λεπτομέρειες και ύστερα από το ίδιο μενού Τακτοποίηση εικονιδίων κατά .. όπως φαίνεται στην επόμενη εικόνα:



Μας δίνεται η δυνατότητα ταξινόμησης των περιεχομένων με τέσσερις τρόπους:

**Κατά όνομα:** Στη λίστα εμφανίζονται πρώτα με λεξικογραφική σειρά οι υποφάκελοι και στη συνέχεια πάλι με λεξικογραφική σειρά τα αρχεία του συγκεκριμένου φακέλου.

**Κατά μέγεθος:** Στη λίστα εμφανίζονται πρώτα με λεξικογραφική σειρά οι υποφάκελοι (οι οποίοι δεν έχουν μέγεθος) και στη συνέχεια με αύξουσα σειρά μεγέθους (από τα μικρότερα στα μεγαλύτερα) τα αρχεία του συγκεκριμένου φακέλου.

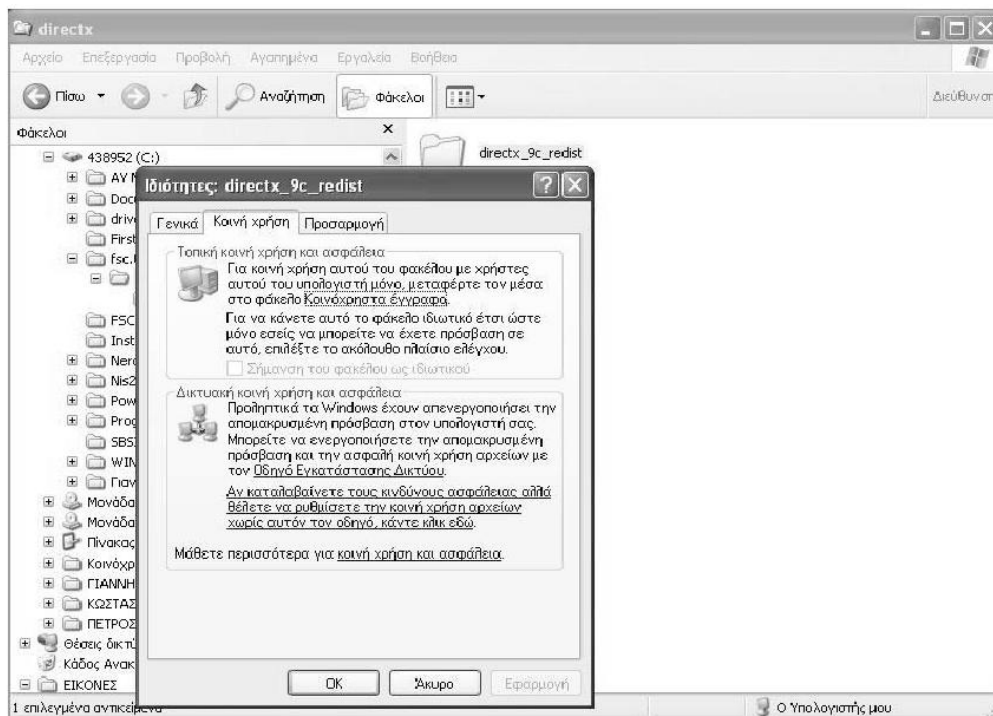
**Κατά τύπο:** Στη λίστα εμφανίζονται πρώτα με λεξικογραφική σειρά οι υποφάκελοι (οι οποίοι δεν έχουν τύπο) και στη συνέχεια τα αρχεία ομαδοποιημένα ανάλογα με την επέκτασή τους (δηλ. με βάση το πρόγραμμα που έχουν δη-

μιουργηθεί). Έτσι μπορούμε για παράδειγμα να βλέπουμε όλα μαζί τα έγγραφα ενός φακέλου που έχουν την επέκταση .txt ή τα προγράμματα με επέκταση .exe

**Κατά Ημερομηνία:** Στη λίστα εμφανίζονται πρώτα με βάση την ημερομηνία και την ώρα δημιουργίας τους οι υποφάκελοι και στη συνέχεια με βάση την ημερομηνία και την ώρα τροποποίησής τους (από τα πιο παλιά στα πιο πρόσφατα) τα αρχεία του συγκεκριμένου φακέλου.

## Κοινή χρήση Φακέλων

Σε περιβάλλον δικτύου υπολογιστών μπορούμε να επιτρέπουμε και σε άλλους συνδεδεμένους χρήστες να βλέπουν τα περιεχόμενα ενός φακέλου. Αυτό γίνεται αν σε έναν φάκελο πατήσουμε δεξί κλικ, επιλέξουμε Ιδιότητες και από εκεί τη καρτέλα Κοινή Χρήση.

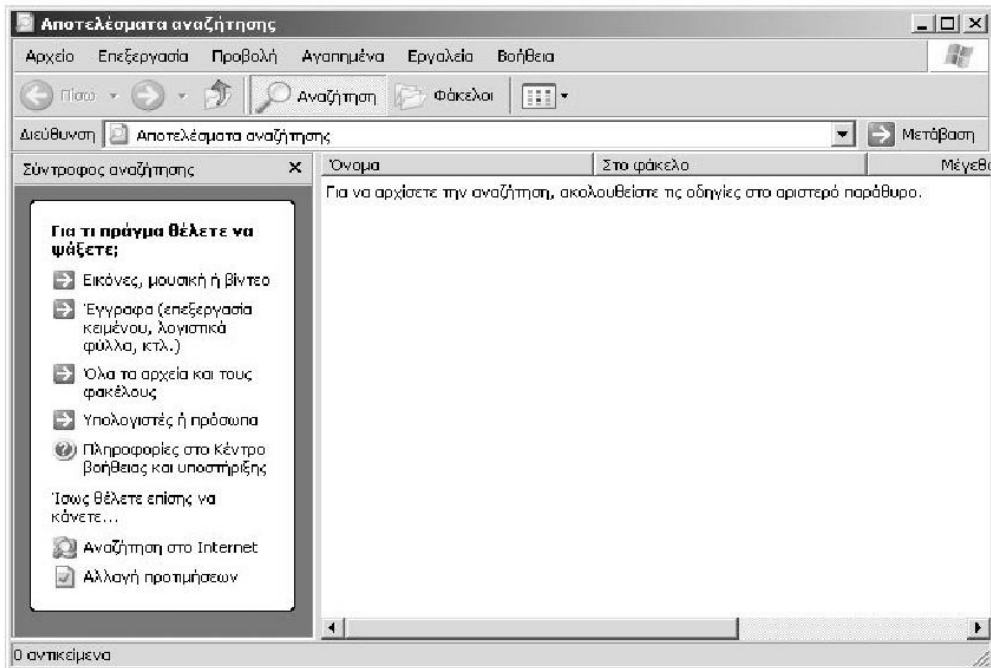


Με τον ίδιο τρόπο μπορούμε να ακυρώσουμε την κοινή χρήση ενός φακέλου. Ένας κοινόχρηστος φάκελος σημειώνεται με την εικόνα ενός χεριού κάτω από το όνομά του, όταν ανοίγουμε το εικονίδιο Ο Υπολογιστής μου.

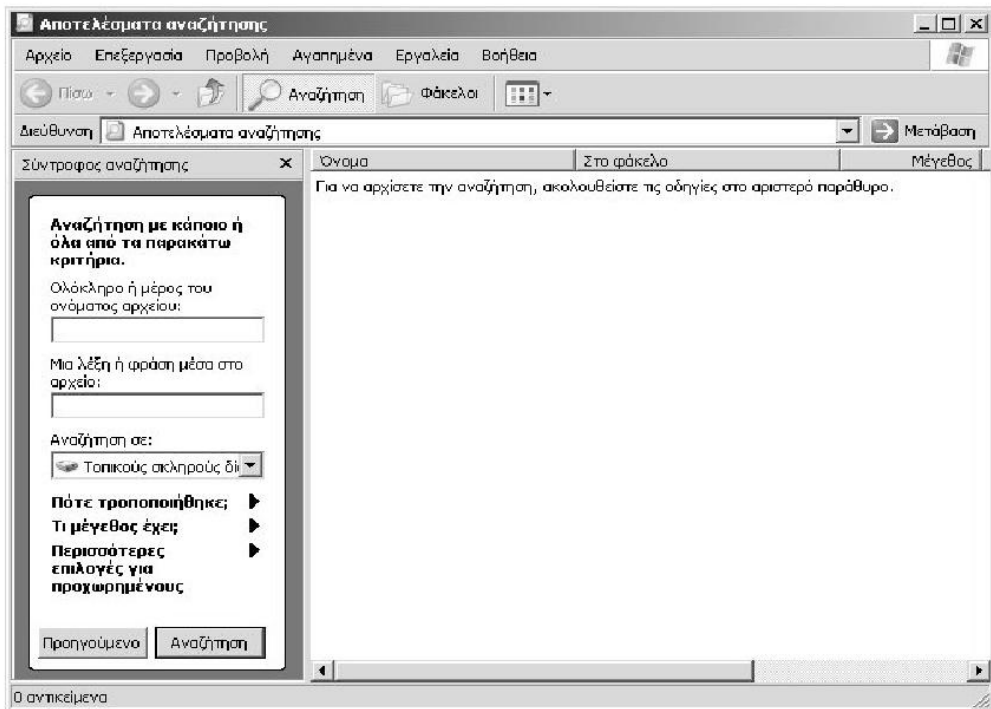
## Αναζήτηση αρχείων ή φακέλων

Πολλές φορές δεν θυμόμαστε τη θέση που έχουμε αποθηκεύσει ένα αρχείο ή με ποιό όνομα. Τα Windows μας δίνουν τη δυνατότητα να αναζητήσουμε το αρχείο μας μέσα από τη διαδικασία της αναζήτησης. Για να ενεργοποιήσουμε την Αναζήτηση, πατάμε το κουμπί Έναρξη, μεταβαίνουμε στην επιλογή Αναζήτηση και στο υπομενού που εμφανίζεται επιλέγουμε Για αρχεία ή φακέλους. Εμφανίζεται το ακόλουθο παράθυρο.

# W I N D O W S



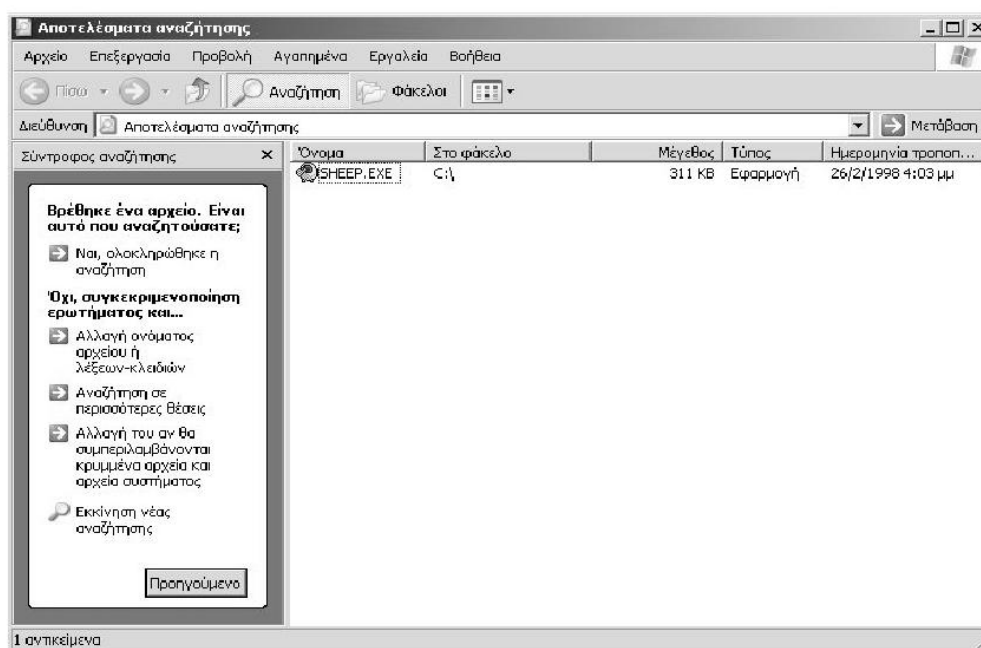
Στην αριστερή πλευρά του παραθύρου υπάρχουν βοηθητικές επιλογές, από τις οποίες η επιλογή **Όλα τα αρχεία και τους φακέλους** έχει την πιο συχνή χρήση. Κάνοντας κλικ στην επιλογή, το παράθυρο αλλάζει και εμφανίζεται όπως στην παρακάτω εικόνα:



Εμφανίζονται τρία πλαίσια, τα οποία πρέπει να συμπληρώσουμε για να ξεκινήσουμε την αναζήτηση. Στο πλαίσιο **Ολόκληρο ή μέρος του ονόματος αρχείου**, πληκτρολογούμε μέρος του ονόματος του αρχείου που αναζητούμε. Στο πλαίσιο **Μια λέξη ή φράση μέσα στο αρχείο**, πληκτρολογούμε μια λέξη ή φράση

ση του κειμένου. Αυτή την επιλογή την χρησιμοποιούμε όταν δεν θυμόμαστε το όνομα του αρχείου. Στο πλαίσιο **Αναζήτηση σε**, δηλώνουμε το σημείο της αναζήτησης, δηλαδή αν η αναζήτηση γίνει σε ολόκληρο το σκληρό δίσκο, τη δισκέτα, το CD, ή σε κάποιο συγκεκριμένο φάκελο. Όπως παρατηρούμε πιο κάτω υπάρχουν και άλλες επιλογές οι οποίες χρησιμοποιούνται σπανιότερα. Η επιλογή **Πότε τροποποιήθηκε**, μας δίνει τη δυνατότητα να αναζητήσουμε το αρχείο, βάσει της ημερομηνίας που το δημιουργήσαμε, ή το τροποποιήσαμε.

**1η περίπτωση:** Θυμόμαστε ολόκληρο το όνομα του αρχείου, αλλά δεν θυμόμαστε την θέση αποθήκευσης. Στο πλαίσιο **Ολόκληρο ή μέρος του ονόματος αρχείου**, πληκτρολογούμε το όνομα του αρχείου. Έστω ότι θέλουμε να εντοπίσουμε το αρχείο SHEEP.EXE. Πληκτρολογούμε το όνομα και πατάμε το κουμπί αναζήτηση.

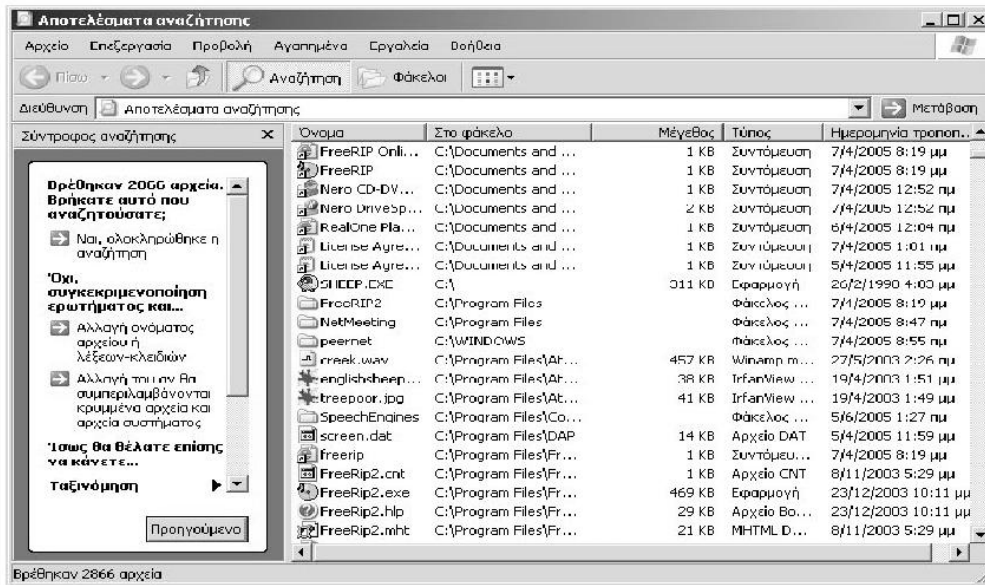


Όπως βλέπουμε το αρχείο εντοπίστηκε. Η σημαντική πληροφορία υπάρχει στη δεύτερη στήλη της καρτέλας της αναζήτησης που ονομάζεται **Στο φάκελο**. Είναι το σημείο που εντοπίστηκε το αρχείο. Παράλληλα με αυτή την πληροφορία, εμφανίζονται και άλλες πληροφορίες όπως το μέγεθος του αρχείου, ο τύπος του καθώς και πότε τροποποιήθηκε. Το αρχείο αυτό μπορούμε να το ανοίξουμε με διπλό κλικ, να το μετονομάσουμε, να το διαγράψουμε, να το αντιγράψουμε ή ακόμα και να το μετακινήσουμε.

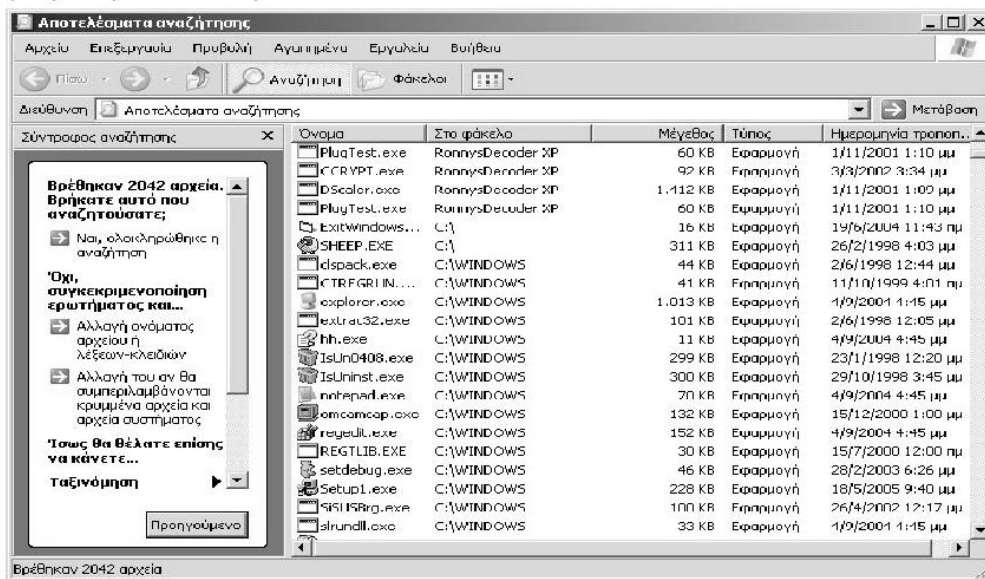
**2η περίπτωση:** Θυμόμαστε μόνο κάποια συνεχόμενα γράμματα από το όνομα του αρχείου. Σε αυτή την περίπτωση πληκτρολογούμε μόνο τα γράμματα που θυμόμαστε και πατάμε το κουμπί **Αναζήτηση**. Έστω ότι θυμόμαστε ότι το αρχείο μας περιέχει τα γράμματα ΕΕ στο όνομά του.

Όπως βλέπετε το αρχείο SHEEP.EXE, πάλι εντοπίστηκε. Όμως ο χρόνος αναζήτησης ήταν περισσότερος από την πρώτη περίπτωση και αν διαβάσουμε κάτω στην γραμμή κατάστασης θα δούμε ότι βρέθηκαν 2866 αρχεία. Ένα φυσιολογικό αποτέλεσμα αφού υπάρχουν και άλλα αρχεία που διαθέτουν τα γράμματα ΕΕ στο όνομά τους.

# W I N D O W S



**3η περίπτωση:** Δεν θυμόμαστε καθόλου το όνομα του αρχείου, αλλά θυμόμαστε το είδος του αρχείου (δηλαδή την επέκταση). Για να επιτύχουμε αυτό το είδος της αναζήτησης, θα χρησιμοποιήσουμε το χαρακτήρα \* (αστεράκι), ο οποίος παίζει το ρόλο του μπαλαντέρ. Για να εντοπίσουμε όλα τα αρχεία που έχουν επέκταση EXE, αρκεί να πληκτρολογήσουμε **\*.EXE** (αστεράκι τελεία EXE). Το \* (αστεράκι) θα εντοπίσει όλα τα αρχεία που έχουν οποιοδήποτε όνομα με την επέκταση EXE.



Όπως βλέπουμε στην παραπάνω εικόνα όλα τα αρχεία που εμφανίζονται στην αναζήτηση έχουν επέκταση EXE. Μέσα σε αυτά παρατηρούμε ότι υπάρχει και το αρχείο SHEEP.EXE.

Ας δούμε μερικές ακόμη περιπτώσεις όπου θα χρησιμοποιήσουμε το \* (αστεράκι) :

Έστω ότι το αρχείο που αναζητούμε ξεκινάει από το γράμμα Σ. Στην αναζήτηση θα πληκτρολογήσουμε **Σ\***

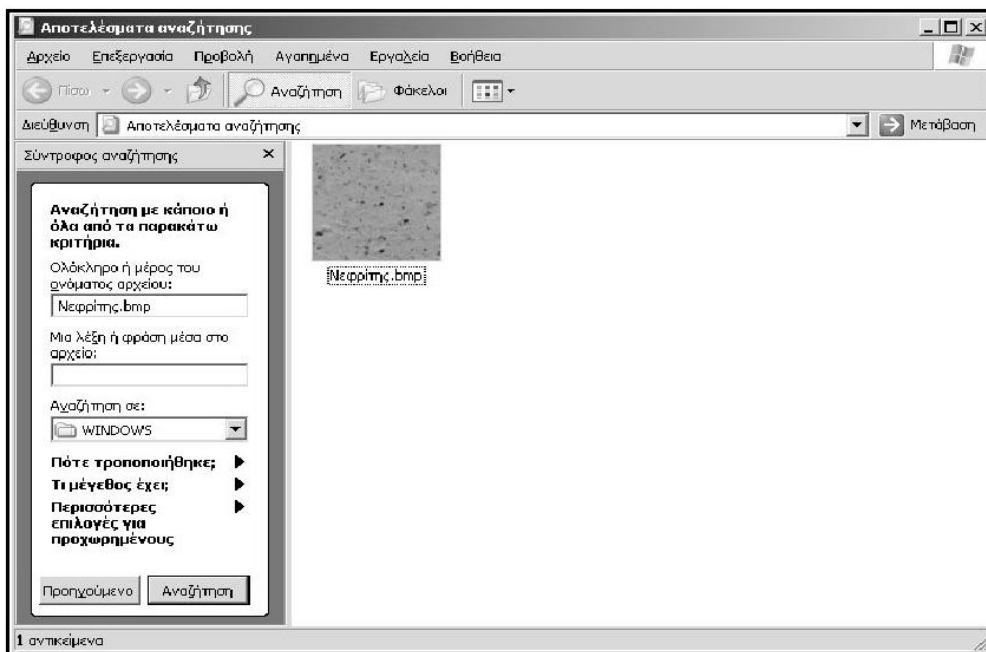


Έστω ότι το αρχείο που αναζητούμε τελειώνει με το γράμμα A. Στην αναζήτηση θα πληκτρολογήσουμε **\*A**

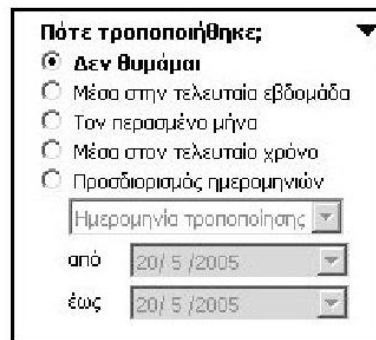
Έστω ότι το αρχείο περιέχει το γράμμα Σ και το γράμμα A. Στην αναζήτηση θα πληκτρολογήσουμε **\*Σ\*A\***. Παρατηρούμε ότι εδώ χρησιμοποιήσαμε δύο φορές το \* (αστεράκι). Άρα σαν γενικό κανόνα θα έχουμε το εξής: Οτι δεν γνωρίζουμε, το αντικαθιστούμε με το \* (αστεράκι).

**4η περίπτωση:** Δεν θυμόμαστε καθόλου το όνομα του αρχείου, αλλά θυμόμαστε μία λέξη που πληκτρολογήσαμε μέσα στο αρχείο. Τότε στο πλαίσιο **Μια λέξη ή φράση μέσα στο αρχείο**, πληκτρολογούμε μια λέξη ή φράση και πατάμε **Αναζήτηση**. Τέτοιου είδους αναζητήσεις μπορεί να διαρκέσουν αρκετά λεπτά, γιατί ο υπολογιστής ανοίγει ένα - ένα τα αρχεία και ελέγχει αν στο περιεχόμενό τους εάν υπάρχει η λέξη ή φράση που δώσαμε.

**5η περίπτωση:** Έστω ότι αναζητούμε το αρχείο Νεφρίτης.bmp και θυμόμαστε ότι το αρχείο βρίσκεται στο φάκελο WINDOWS που βρίσκεται στον σκληρό μας δίσκο. Για το αναζητήσουμε πληκτρολογούμε το όνομα του αρχείου στο κατάλληλο πλαίσιο και στο πλαίσιο **Αναζήτηση σε:** δηλώνουμε σε ποιο φάκελο θα γίνει η αναζήτηση. Ανοίγουμε το πλαίσιο **Αναζήτηση σε**, επιλέγουμε την τελευταία επιλογή **Αναζήτηση...** και εντοπίζουμε το φάκελο.

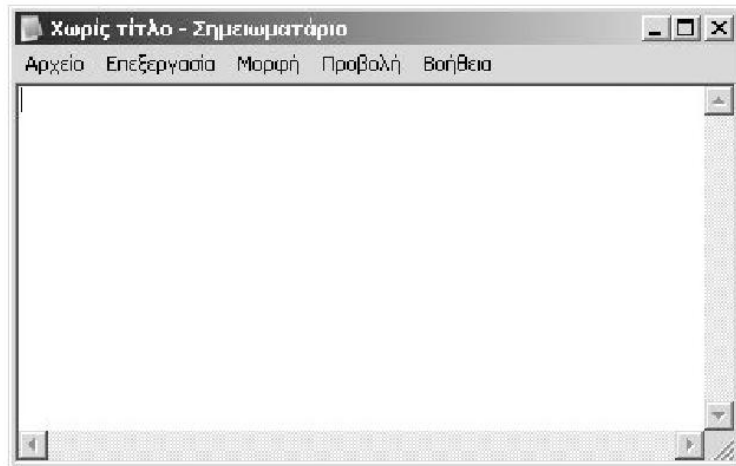


**6η περίπτωση:** Θυμόμαστε πότε περίπου δημιουργήσαμε ή τροποποιήσαμε το αρχείο. Στην περίπτωση αυτή πατάμε στην επιλογή **Πότε τροποποιήθηκε;** Και επιλέγουμε από τις προεπιλογές που υπάρχουν (το αρχείο τροποποιήθηκε την τελευταία εβδομάδα, τον τελευταίο μήνα, χρόνο). Εάν θυμόμαστε τη χρονική περίοδο, επιλέγουμε την επιλογή **Προσδιορισμός ημερομηνιών** και ορίζουμε από πότε μέχρι πότε να γίνει η αναζήτηση.



## Το Σημειωματάριο

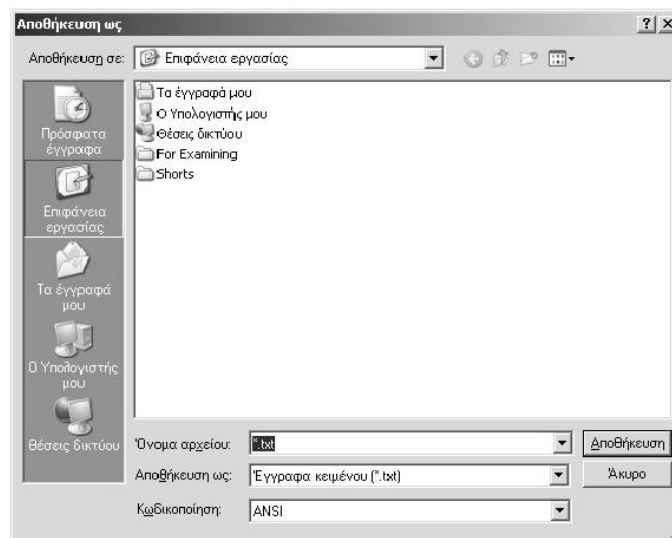
Με την εγκατάσταση των Windows, εγκαθίστανται ταυτόχρονα και άλλα χρήσιμα προγράμματα. Ένα από αυτά είναι το Σημειωματάριο. Είναι ένας απλός επεξεργαστής κειμένου, χωρίς ιδιαίτερες δυνατότητες. Το Σημειωματάριο δημιουργεί αρχεία που έχουν επέκταση TXT (κείμενο). Για το λόγο αυτό όταν κάνουμε διπλό κλικ σε ένα αρχείο με επέκταση TXT, ανοίγει το σημειωματάριο για να μας εμφανίσει τα περιεχόμενά του. Για να ανοίξουμε το Σημειωματάριο, πατάμε Έναρξη – Προγράμματα – Βοηθήματα – Σημειωματάριο. Στην παρακάτω εικόνα παρουσιάζεται το περιβάλλον του προγράμματος.



Όπως παρατηρούμε πρόκειται για ένα απλό παράθυρο που περιέχει γραμμή τίτλου, γραμμή μενού και χώρο εργασίας. Εδώ μέσα πληκτρολογούμε το κείμενο που θέλουμε. Κατόπιν μπορούμε να το αποθηκεύσουμε, να το εκτυπώσουμε και να το ανοίξουμε ξανά όταν το χρειαστούμε.

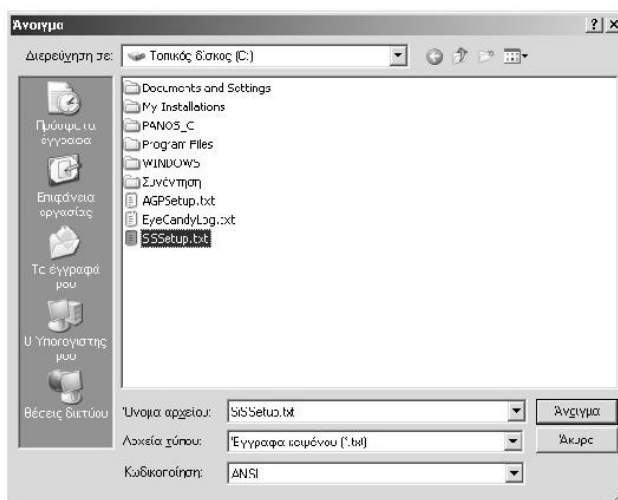
Έστω ότι έχουμε πληκτρολογήσει ένα κείμενο στο Σημειωματάριο και πρέπει να το αποθηκεύσουμε. Η διαδικασία της αποθήκευσης είναι κοινή σε όλα τα προγράμματα των Windows. Για να αποθηκεύσουμε το κείμενο θα ανοίξουμε το μενού **Αρχείο** και θα επιλέξουμε την εντολή **Αποθήκευση ως...**

Εμφανίζεται το πλαίσιο διαλόγου της αποθήκευσης.

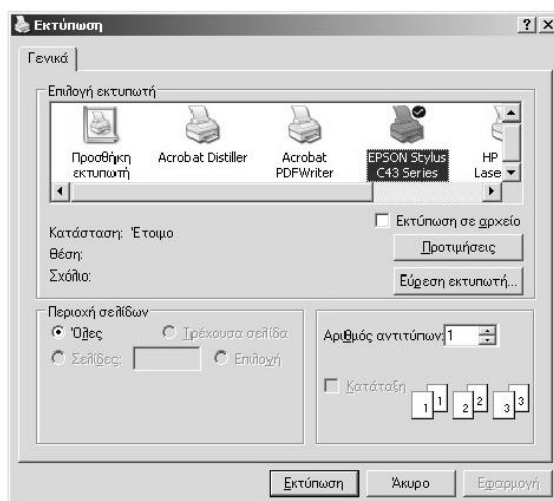


Ρυθμίζουμε στο πλαίσιο **Αποθήκευση σε:** το φάκελο στον οποίο θα γίνει η αποθήκευση και στο πλαίσιο **Όνομα αρχείου**, πληκτρολογούμε το όνομα του αρχείου. Εάν δεν θυμόμαστε την επέκταση που χρησιμοποιεί το Σημειωματάριο δεν πειράζει. Μπορούμε να πληκτρολογήσουμε μόνο το όνομα και την επέκταση θα την προσθέσει μόνο του το Σημειωματάριο. Αφού τελειώσουμε πατάμε το κουμπί **Αποθήκευση**.

Ανάλογη κίνηση κάνουμε όταν θέλουμε να ανοίξουμε ένα αρχείο. Από το Σημειωματάριο ανοίγουμε το μενού **Αρχείο** και επιλέγουμε την εντολή **Άνοιγμα**. Εμφανίζεται το πλαίσιο διαλόγου **Άνοιγμα**. Εντοπίζουμε το φάκελο που είχαμε αποθηκεύσει το αρχείο, επιλέγουμε το αρχείο και πατάμε το κουμπί **Άνοιγμα**.



Εάν θέλουμε να εκτυπώσουμε το κείμενο που πληκτρολογήσαμε, ανοίγουμε το μενού **Αρχείο** και επιλέγουμε την εντολή **Εκτύπωση**. Εμφανίζεται το πλαίσιο διαλόγου της εκτύπωσης.



Πατάμε το κουμπί **Εκτύπωση** και το κείμενο τυπώνεται στη σελίδα από τον εκτυπωτή.

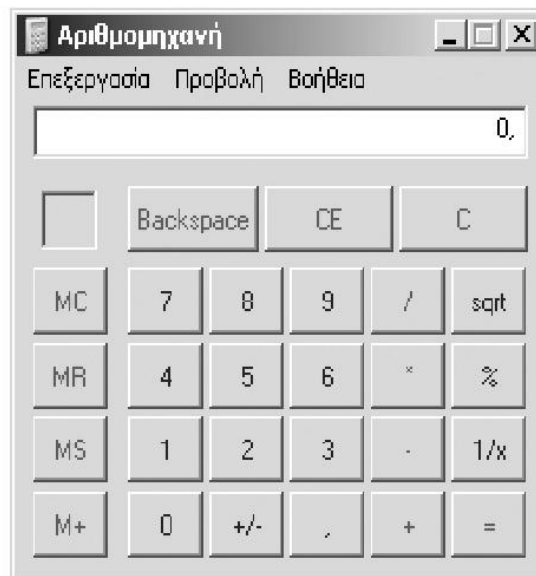
Μία ειδική περίπτωση εκτύπωσης είναι η **εκτύπωση σε αρχείο**. Όταν επιλέξουμε αυτή την επιλογή στην πραγματικότητα, δεν εκτυπώνεται τίποτα στο χαρτί. Αντιθέτως δημιουργείται ένα αρχείο με επέκταση PRN. Αυτό το αρχείο έχει ειδική δομή και περιέχει γενικές οδηγίες για τον εκτυπωτή, όπως τι πρέπει να εκτυπώσει, που να το εκτυπώσει, σε τι χαρτί, τι χρώματα να χρησιμοποιήσει και άλλου είδους πληροφορίες. Μεταφέροντας αυτό το αρχείο σε έναν άλλο υπολογιστή που δεν υποστηρίζει τα Windows, μπορούμε να το εκτυπώσουμε.

Για να εκτυπώσουμε σε αρχείο ανοίγουμε το μενού **Αρχείο** και επιλέγουμε **Εκτύπωση**. Επιλέγουμε **Εκτύπωση σε αρχείο** και πατάμε το κουμπί **Εκτύπωση**. Εμφανίζεται ένα παράθυρο που θα ζητάει να πληκτρολογήσουμε το όνομα του αρχείου. Πληκτρολογούμε το όνομα και πατάμε το κουμπί OK. Το αρχείο εκτύπωσης, δημιουργείται στο ίδιο σημείο που είναι αποθηκευμένο και το αρχείο που επεξεργαζόμαστε.

Εάν επιθυμούμε το αρχείο εκτύπωσης να δημιουργηθεί σε άλλο φάκελο τότε στο πλαίσιο που ζητείται το όνομα του αρχείου εκτύπωσης, θα πρέπει να πληκτρολογήσουμε το μονοπάτι (διαδρομή) στο οποίο θέλουμε να δημιουργηθεί το αρχείο. Για παράδειγμα αν θέλουμε να ονομάσουμε το αρχείο εκτύπωσης **TEST.PRN** και να το δημιουργήσουμε στο σκληρό δίσκο, τότε στο όνομα θα πρέπει να πληκτρολογήσουμε **C:\TEST.PRN**.

### Αριθμομηχανή

Ένα άλλο χρήσιμο πρόγραμμα των Windows, είναι η **αριθμομηχανή**. Ένα παντοδύναμο κομπιουτεράκι για κάθε είδους μαθηματικές πράξεις. Έτσι όταν εργαζόμαστε στον υπολογιστή δεν θα χρειαστεί ποτέ ξανά να εκτελέσουμε μαθηματικές πράξεις με το χέρι. Για να ανοίξουμε την αριθμομηχανή θα πατήσουμε στο κουμπί **Έναρξη - Προγράμματα - Βοηθήματα** και θα επιλέξουμε **Αριθμομηχανή**. Στην παρακάτω εικόνα βλέπουμε την απλή μορφή της αριθμομηχανής.

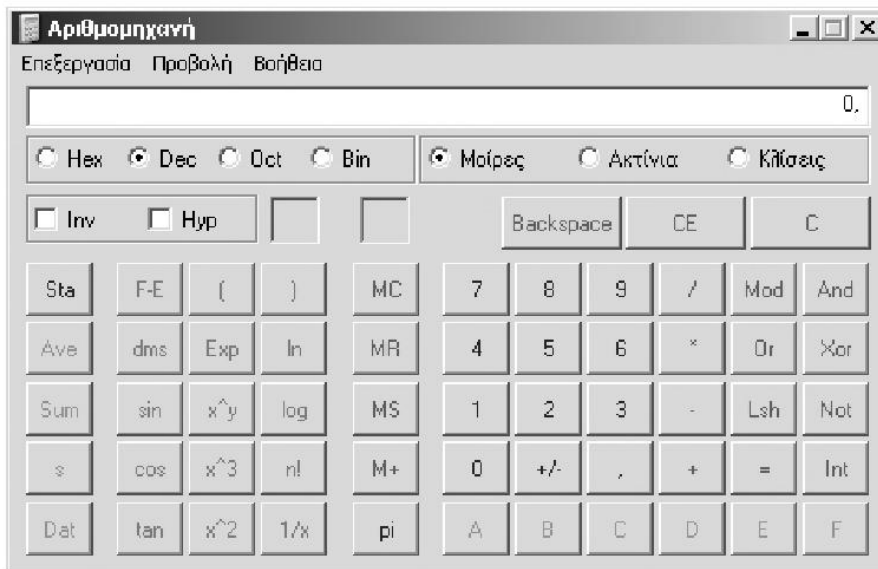


Η χρήση της είναι απλή. Πληκτρολογούμε τον αριθμό που θέλουμε, στη συνέχεια επιλέγουμε το κουμπί μιας από τις τέσσερις μαθηματικές πράξεις, στη συνέχεια πληκτρολογούμε τον άλλο αριθμό και στο τέλος πατάμε το κουμπί **=** (ίσον) για να εμφανιστεί το αποτέλεσμα.

Στον παρακάτω πίνακα γίνεται επεξήγηση των πιο βασικών πλήκτρων της Αριθμομηχανής.

Πλήκτρο	Λειτουργία
<b>C</b>	Clear. Καθαρίζει τη μνήμη από οποιοδήποτε νούμερο.
<b>CE</b>	Clear Entry. Καθαρίζει από τη μνήμη το τελευταίο νούμερο που πληκτρολογήσαμε.
<b>BackSpace</b>	Διαγράφει το τελευταίο ψηφίο από ένα νούμερο που πληκτρολογήσαμε
<b>Sqrt</b>	Υπολογίζει την τετραγωνική ρίζα ενός αριθμού
<b>%</b>	Επί τοις εκατό
<b>1/x</b>	Εμφανίζει τον αντίστροφο του αριθμού
<b>=</b>	Εμφανίζει το αποτέλεσμα
<b>/</b>	Διαίρεση
<b>*</b>	Πολλαπλασιασμός
<b>+</b>	Πρόσθεση
<b>-</b>	Αφαίρεση

Για να εμφανίσουμε με επιστημονική μορφή την αριθμομηχανή, από το μενού **Προβολή**, επιλέγουμε **Επιστημονική**, όπου μπορούμε να υπολογίσουμε διάφορες συναρτήσεις, να κάνουμε μετατροπές συστημάτων κλπ.

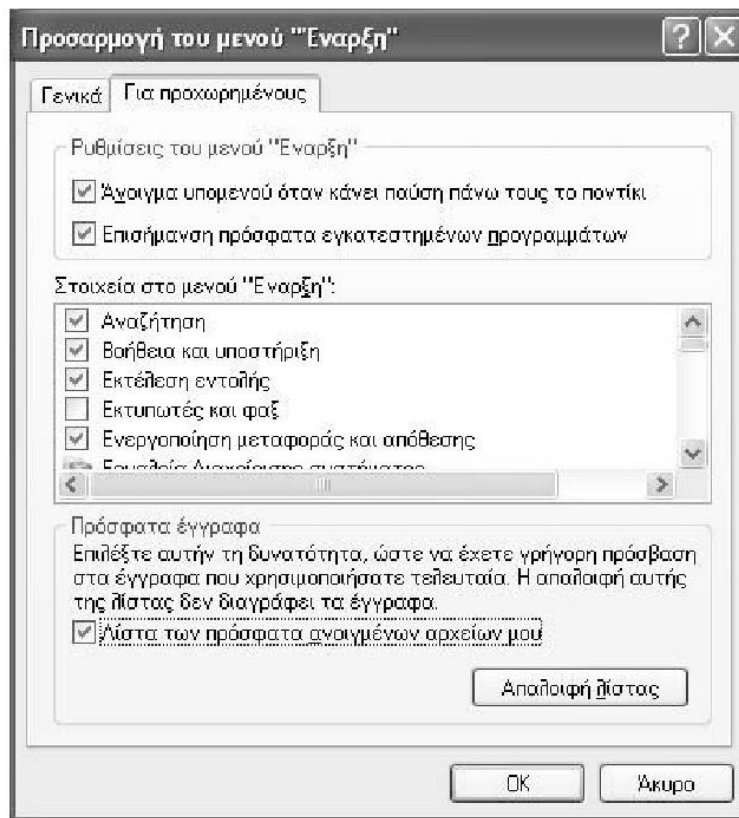


Χρησιμοποιώντας το μενού **Βοήθεια** της αριθμομηχανής, αντλούμε αναλυτικές πληροφορίες για κάθε λειτουργία της.

## Λίστα πρόσφατων εγγράφων

Μπορούμε να εμφανίσουμε τα πιο πρόσφατα χρησιμοποιημένα έγγραφα από το μενού Έναρξη κάνοντας τις παρακάτω ενέργειες:

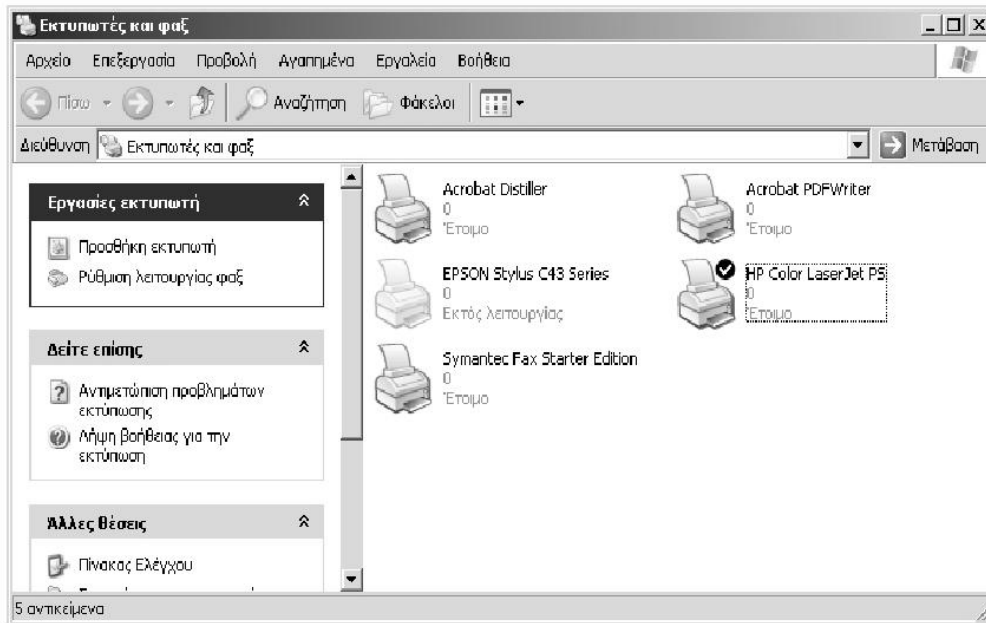
1. Δεξί κλικ του ποντικιού στο κουμπί Έναρξη και κλικ στην επιλογή Ιδιότητες από το εμφανιζόμενο βοηθητικό μενού.
2. Από την καρτέλα Έναρξη, κλικ στο κουμπί Έναρξη και κλικ στο κουμπί Προσαρμογή.
3. Στην καρτέλα Για προχωρημένους, επιλέγουμε το πλαίσιο ελέγχου Λίστα των πρόσφατα ανοιγμένων αρχείων μου.



Με αυτό τον τρόπο κάθε φορά που θα επιλέγουμε το κουμπί Έναρξη, ο φάκελος Πρόσφατα έγγραφά μου θα εμφανίζεται στο μενού Έναρξη. Ο φάκελος αυτός θα περιέχει τα έγγραφα και τα αρχεία που πρόσφατα χρησιμοποιήσαμε.

## Εκτυπωτές

Όλοι οι εγκατεστημένοι εκτυπωτές που υπάρχουν στο σύστημά μας, βρίσκονται σε ειδική περιοχή των Windows. Για να ρυθμίσουμε τους εκτυπωτές, από το κουμπί Έναρξη, επιλέγουμε **Ρυθμίσεις** και στη συνέχεια **Εκτυπωτές και Φαξ**.



Στο παράθυρο των εκτυπωτών εμφανίζονται όλοι οι εκτυπωτές που είναι εγκατεστημένοι. Ο προεπιλεγμένος εκτυπωτής ξεχωρίζει από ένα στρογγυλό μαύρο τικ (v). Για να αλλάξουμε τον προεπιλεγμένο εκτυπωτή του συστήματος, κάνουμε δεξί κλικ επάνω στον εκτυπωτή που θέλουμε και από το βοηθητικό μενού επιλέγουμε την εντολή **Ορισμός εκτυπωτή ως προεπιλεγμένου**.

Με δεξί κλικ επάνω στον εκτυπωτή, από τις εντολές **Μετονομασία και Διαγραφή**, μπορούμε να αλλάξουμε το όνομα ενός εκτυπωτή ή ακόμα και να τον διαγράψουμε (να τον καταργήσουμε από το σύστημα).

Για να εγκαταστήσουμε ένα νέο εκτυπωτή στο σύστημα, κάνουμε κλικ στην εντολή **Προσθήκη εκτυπωτή**, που βρίσκεται στην επάνω αριστερή γωνία του παραθύρου και ακολουθούμε τα βήματα του οδηγού εγκατάστασης του εκτυπωτή μας.

Όλοι οι εκτυπωτές συνοδεύονται από CD εγκατάστασης. Συνδέοντας έναν εκτυπωτή στον υπολογιστή μας, αναγνωρίζεται αυτόματα και ζητείται το CD εγκατάστασης. Αν για οποιοδήποτε λόγο, δεν έχουμε το CD εγκατάστασης, τα Windows διαθέτουν μία μεγάλη γκάμα εκτυπωτών που μπορούμε να επιλέξουμε.


Για παράδειγμα, έστω ότι έχουμε συνδέσει τον εκτυπωτή IBM Proprietary. Κάνουμε κλικ στην εντολή **Προσθήκη εκτυπωτή** και ανοίγει ο οδηγός προσθήκης εκτυπωτή. Στην πρώτη ενημερωτική οθόνη πατάμε **Επόμενο**:

**Οδηγός προσθήκης εκτυπωτή**

**Τοπικός εκτυπωτής ή εκτυπωτής Δικτύου**  
Ο οδηγός χρειάζεται να γνωρίζει ποιον τύπο εκτυπωτή να εγκαταστήσει.

Κάντε μια επιλογή ανάλογα με τον εκτυπωτή που θα χρησιμοποιήσετε:

- Τοπικός εκτυπωτής συνδεδεμένος με αυτόν τον υπολογιστή
  - Αυτόματος εντοπισμός εκτυπωτή τοποθέτησης και άμεσης λειτουργίας
- Εκτυπωτής δικτύου ή εκτυπωτής συνδεδεμένος με άλλον υπολογιστή

 Για να ρυθμίσετε έναν εκτυπωτή δικτύου που δεν είναι συνδεδεμένος με διακομιστή εκτυπώσεων, χρησιμοποιήστε την επιλογή "Τοπικός εκτυπωτής".

< Προηγούμενο    **Επόμενο >**    Άκυρο

Στο επόμενο βήμα επιλέγουμε τη συνδεσμολογία του εκτυπωτή μας, δηλαδή αν είναι τοπικά συνδεδεμένος ή δικτυακός. Επιλέγουμε **τοπικός** και πατάμε **Επόμενο**:


**Οδηγός προσθήκης εκτυπωτή**

**Επιλογή μιας θύρας εκτυπωτή**  
Οι υπολογιστές επικοινωνούν με τους εκτυπωτές μέσω θυρών.

Επιλέξτε τη θύρα που θέλετε να χρησιμοποιεί ο εκτυπωτής σας. Αν η θύρα δεν βρίσκεται στη λίστα, μπορείτε να δημιουργήσετε μια νέα θύρα.

- Χρήση της παρακάτω θύρας: **LPT1: [Συνιστώμενη θύρα εκτυπωτή]**

Σημείωση: Οι περισσότεροι υπολογιστές χρησιμοποιούν τη θύρα LPT1: για επικοινωνία με έναν τοπικό εκτυπωτή. Η σύνδεση για αυτήν τη θύρα πρέπει να είναι παρόμοια με αυτή:

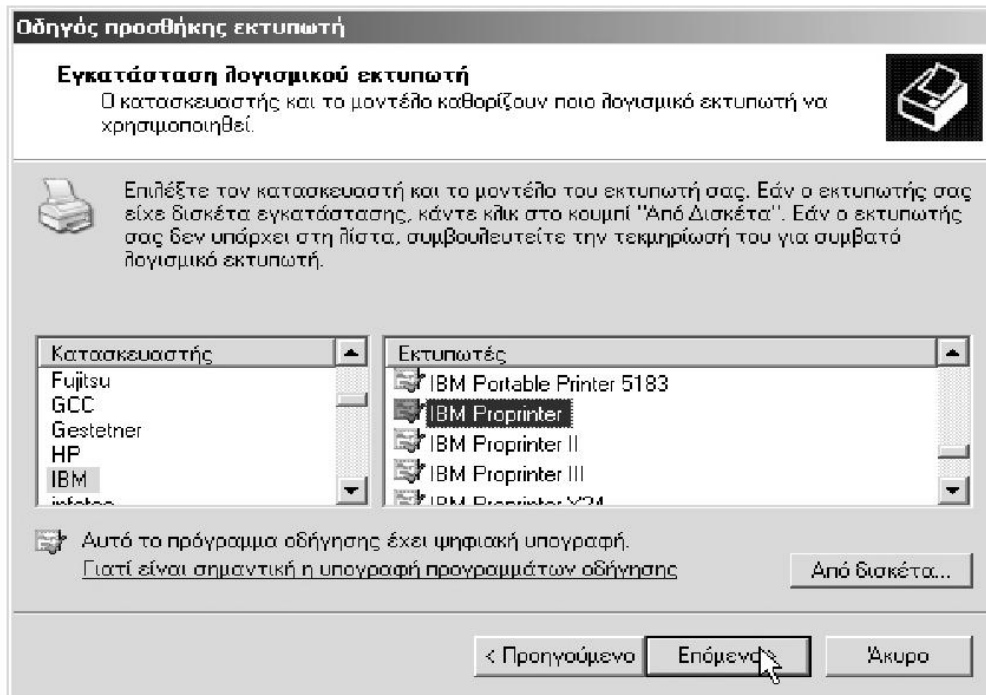

- Δημιουργία νέας θύρας:  
Τύπος θύρας:

< Προηγούμενο    **Επόμενο >**    Άκυρο

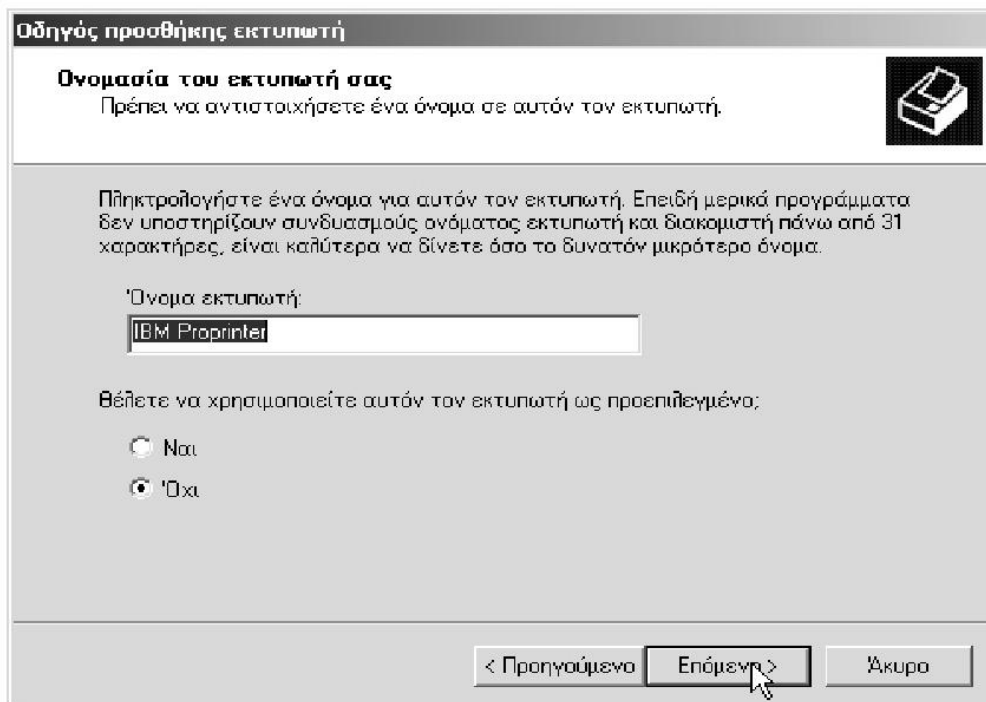
Σε αυτό το βήμα του οδηγού, πρέπει να επιλέξουμε το είδος της θύρας που χρησιμοποιήσαμε για τη σύνδεση στον υπολογιστή. Τα παλαιότερα μοντέλα δι-



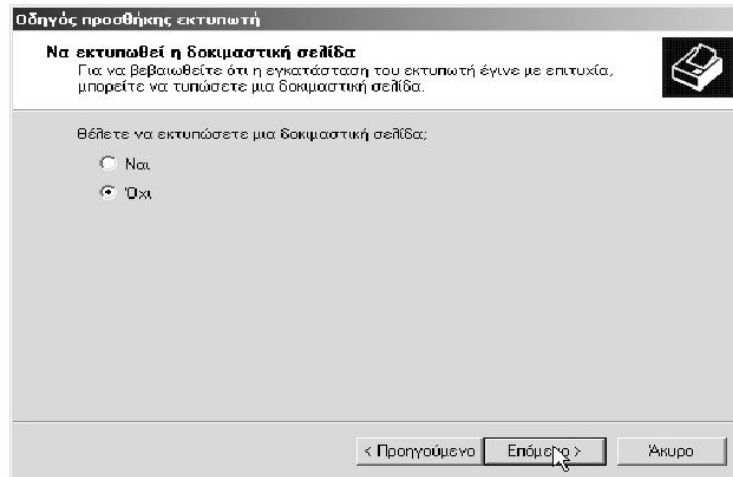
έθεταν σύνδεση μέσω της LPT1 θύρας. Πλέον όλα τα σύγχρονα μοντέλα εκτυπωτών συνδέονται μέσω της USB θύρας. Αυτό είναι εύκολο να το καταλάβουμε και από το είδος του καλωδίου που χρησιμοποιήσαμε για να συνδέσουμε τον εκτυπωτή. Επιλέγουμε **LPT1 θύρα** και πατάμε **Επόμενο**:



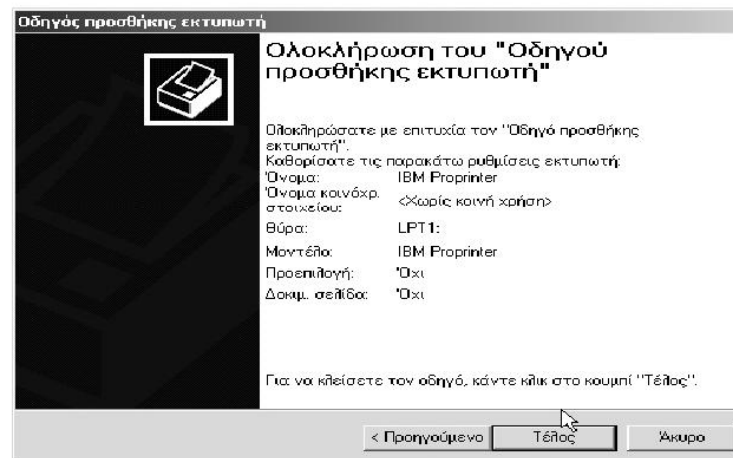
Σε αυτό το βήμα, εντοπίζουμε τον **κατασκευαστή** του εκτυπωτή μας και στη συνέχεια από τη δεξιά πλευρά του παραθύρου μας, εντοπίζουμε το μοντέλο του εκτυπωτή μας. Πατάμε **Επόμενο**:



Στο πεδίο **Όνομα εκτυπωτή**: πληκτρολογούμε το όνομα του εκτυπωτή (συνήθως επιλέγουμε το προεπιλεγμένο). Στην ερώτηση **Θέλετε να χρησιμοποιείτε αυτόν τον εκτυπωτή ως προεπιλεγμένο**; επιλέγουμε ανάλογα **Ναι** ή **Όχι**. Πατάμε **Επόμενο**.



Στην ερώτηση **Θέλετε να εκτυπώσετε μια δοκιμαστική σελίδα**; επιλέγουμε ανάλογα **Ναι** ή **Όχι**. Συνήθως επιλέγουμε **Ναι** για την εκτύπωση της δοκιμαστικής σελίδας. Είναι ο μοναδικός τρόπος για να καταλάβουμε εάν η εγκατάσταση του εκτυπωτή μας έχει γίνει σωστά. Πατάμε **Επόμενο**.



Στο τελευταίο βήμα του οδηγού, εμφανίζονται τα στοιχεία που συμπληρώσαμε στον οδηγό και πατώντας στο κουμπί **Τέλος**, γίνεται η εγκατάσταση του εκτυπωτή μας.

### Διαχείριση εκτυπώσεων

Αίοντας μια εντολή εκτύπωσης (για παράδειγμα από το Σημειωματάριο) στη γραμμή εργασιών προστίθεται το εικονίδιο ενός εκτυπωτή. Ενεργοποιώντας αυτό το εικονίδιο ανοίγει ένα παράθυρο διαχείρισης των εκτυπώσεων από το οποίο μπορούμε να διαχειριστούμε τις εκτυπώσεις μας. Κάθε αρχείο που στέλνουμε για εκτύπωση προστίθεται σε μια "ουρά" προτεραιότητας των εκτυπώσεων. Αυτό σημαίνει ότι κατά προτεραιότητα θα τυπωθεί το αρχείο που στάλθηκε χρονικά πρώτο για εκτύπωση και όταν τυπωθεί θα αφήσει τη θέση

του από την "ουρά" στο επόμενο χρονικά μέχρι να τυπωθούν όλα, εφόσον βέβαια ο εκτυπωτής είναι διαθέσιμος, έχει χαρτί, μελάνη ή τόνερ και είναι συνδεδεμένος με τον υπολογιστή. Αν υπάρχει κάποιο πρόβλημα η "ουρά" εκτύπωσης θα παραμένει γεμάτη. Στη παρακάτω εικόνα φαίνεται μια "ουρά" εκτύπωσης με 3 αρχεία (κείμενα) που περιμένουν για εκτύπωση.

Όνομα εγγράφου	Κατάσταση	Κάτοχος	Σελίδες	Μέγεθος	Υπεβλήθηκε	Θύρα
Microsoft Word - Ενότητα In - windows.doc		ΓΙΑΝΝΗΣ	46	44,6 MB	8:28:13 μμ 25/5/2006	
Microsoft Word - Επιστολήχατο1.doc		ΓΙΑΝΝΗΣ	1	1,16 MB	8:28:50 μμ 25/5/2006	
Microsoft Word - πανοδη.doc		ΓΙΑΝΝΗΣ	1	33,5 KB	8:29:17 μμ 25/5/2006	

Για καθένα από αυτά τα αρχεία σημειώνεται το όνομά του, η κατάσταση στην οποία βρίσκεται, ο κάτοχος της εκτύπωσης, το πλήθος των σελίδων που θα εκτυπωθούν, το μέγεθος κάθε αρχείου και ο χρόνος υποβολής της εκτύπωσης. Επιλέγοντας ένα αρχείο από την "ουρά" και πατώντας στο μενού Έγγραφα μπορούμε να επιλέξουμε Παύση της συγκεκριμένης εκτύπωσης για να την διακόψουμε, Συνέχιση για μια εκτύπωση που έχει διακοπεί, Επανεκκίνηση για να ξεκινήσουμε από την αρχή μια εκτύπωση, Ακύρωση για να την διαγράψουμε από την ουρά ( το ίδιο γίνεται επιλέγοντας την και πατώντας το πλήκτρο Del.) Πατώντας στο μενού Εκτυπωτής μπορούμε να ορίσουμε ή να ακυρώσουμε τον ορισμό ενός εκτυπωτή ως προεπιλεγμένο, να διακόψουμε προσωρινά μια εκτύπωση επιλέγοντας Προσωρινή Διακοπή Εκτύπωσης και διαγράψουμε όλες τις εκτυπώσεις από την "ουρά" επιλέγοντας Ακύρωση Όλων των Εγγράφων.

Επειδή σε ένα σύστημα μπορούμε να συνδέουμε πολλούς εκτυπωτές οι ουρές εκτύπωσης - αν δεν επιλέξουμε εκτυπωτή άλλον από τον προεπιλεγμένο - αφορούν τον προεπιλεγμένο εκτυπωτή. Διαφορετικά για κάθε συνδεδεμένο εκτυπωτή για τον οποίο περιμένουν εκτυπώσεις σχηματίζεται δική του "ουρά" και εμφανίζεται δικό του εικονίδιο διαχείρισης εκτυπώσεων. Ακόμη όταν ένας εκτυπωτής "μοιράζεται" σε ένα δίκτυο υπολογιστών σε πολλούς χρήστες ο Κάτοχος της εκτύπωσης φαίνεται στο παράθυρο στην αντίστοιχη στήλη.

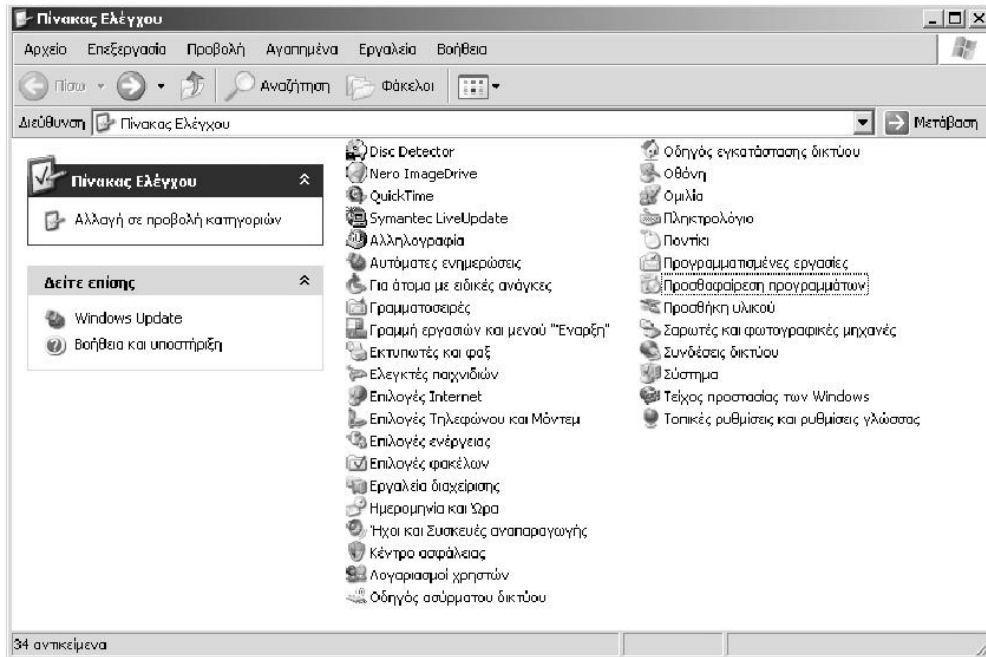
## "Φωτογραφίζοντας" την Οθόνη

Πατώντας στο πλήκτρο PrtScr του υπολογιστή μας, μια "φωτογραφία" ή σύλληψη οθόνης όπως λέγεται μεταφέρεται στο "πρόχειρο" (clipboard) της μνήμης του υπολογιστή μας. Το "πρόχειρο" κρατάει στη μνήμη αυτή την εικόνα μέχρι να την επικολλήσουμε σε κάποιο σημείο ενός κειμένου ή ενός προγράμματος επεξεργασίας εικόνας όπως η Ζωγραφική. Για παράδειγμα πατώντας PrtScr σε μια οθόνη και ανοίγοντας (από το μενού Έναρξη, Όλα Τα Προγράμματα, Βοηθήματα, Ζωγραφική) το πρόγραμμα της ζωγραφικής που παρέχεται μαζί με τα windows, μεταφέρουμε για επεξεργασία στο πρόγραμμα της ζωγραφικής την οθόνη που φωτογραφίσαμε, επιλέγοντας από το μενού του προγράμματος Επεξεργασία, Επικόλληση.

Αν στην οθόνη μας έχουμε πολλά ανοιχτά παράθυρα μπορούμε να αποτυπώσουμε στο "πρόχειρο" μόνο το ενεργό παράθυρο πατώντας ταυτόχρονα τα πλήκτρα Alt - PrtScr. Στη συνέχεια αντιγράφουμε την εικόνα του ενεργού παραθύρου σε ένα πρόγραμμα επεξεργασίας εικόνας, με τη χρήση της εντολής Επεξεργασία, Επικόλληση.

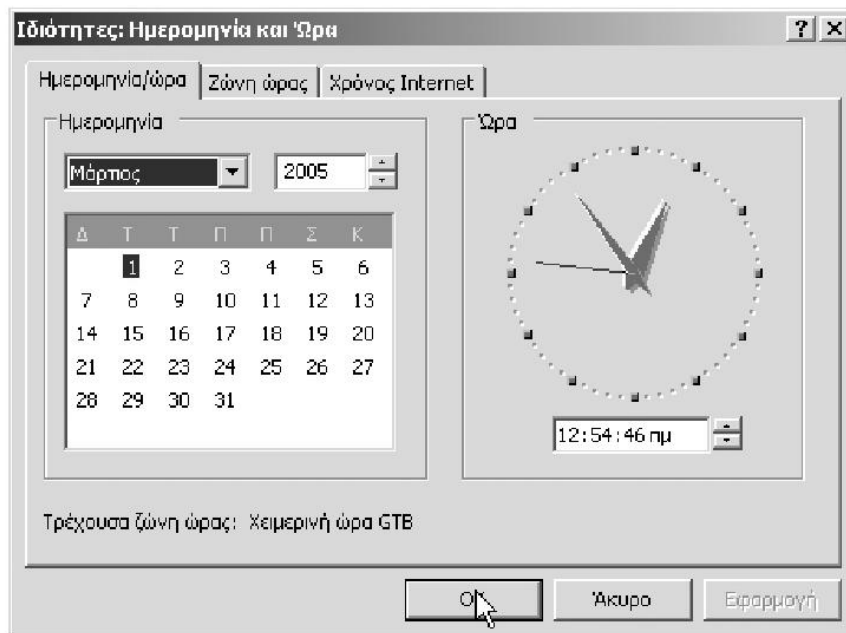
## Πίνακας ελέγχου

Ο Πίνακας ελέγχου είναι το κέντρο ελέγχου του υπολογιστή μας. Μας δίνει τη δυνατότητα να ρυθμίσουμε τον υπολογιστή μας ανάλογα με τις ανάγκες μας. Για να ανοίξουμε τον πίνακα ελέγχου από το κουμπί **Έναρξη – Ρυθμίσεις**, επιλέγουμε **Πίνακας ελέγχου**.



## Η επιλογή “Ημερομηνία και Ώρα”

Ανοίγοντας την επιλογή **Ημερομηνία και Ώρα** εμφανίζεται το παρακάτω παράθυρο:



Μας δίνεται η δυνατότητα να αλλάξουμε την ημερομηνία καθώς και την ώρα του συστήματος. Για να αλλάξουμε την ημερομηνία, επιλέγουμε το μήνα, το έτος και τέλος την ημερομηνία.

Για να αλλάξουμε την ώρα, κάνουμε κλικ στο πλαίσιο (κάτω από το ρολόι με τους δείκτες) και πληκτρολογούμε τη σωστή ώρα.

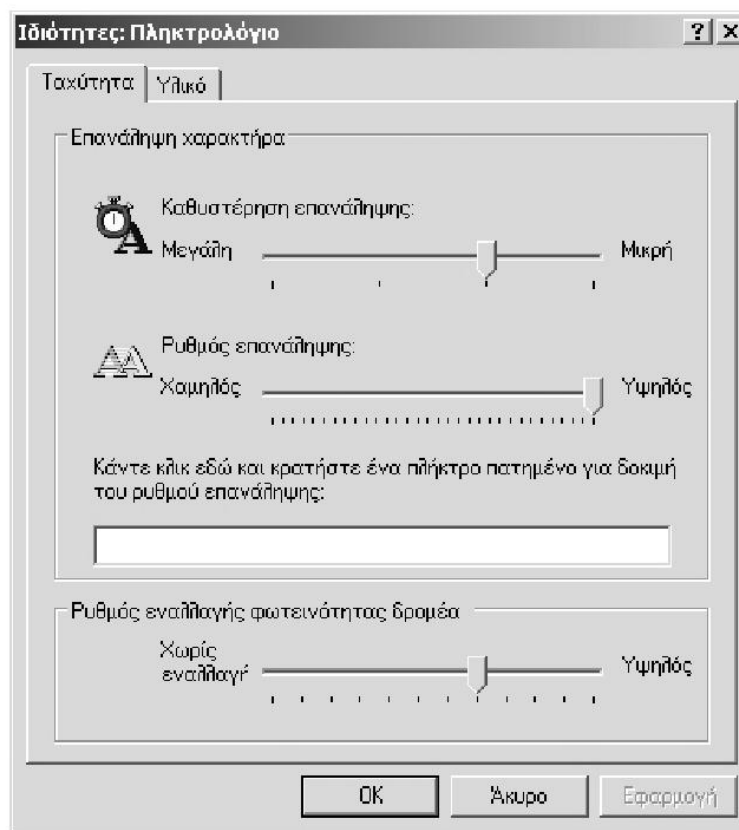
Από την καρτέλα **Ζώνη ώρας**, επιλέγουμε τη ζώνη στην οποία βρισκόμαστε (για την Ελλάδα επιλέγουμε: (Γκρίνουιτς + 02:00) Αθήνα, Κωνσταντινούπολη, Μινσκ) και για να ρυθμίζουν τα Windows αυτόματα το ρολόι, όταν έχουμε αλλαγή ώρας (χειμερινή – θερινή), επιλέγουμε το πλαίσιο **“Αυτόματη ρύθμιση ρολογιού”**.

Από την καρτέλα **Χρόνος Internet**, όταν είμαστε συνδεδεμένοι στο Internet, τα Windows συνδέονται με κεντρικούς servers του κόσμου και διορθώνουν την ώρα του συστήματος.

Για να εφαρμοστούν οι αλλαγές πατάμε στο κουμπί OK.

### Η επιλογή “Πληκτρολόγιο”

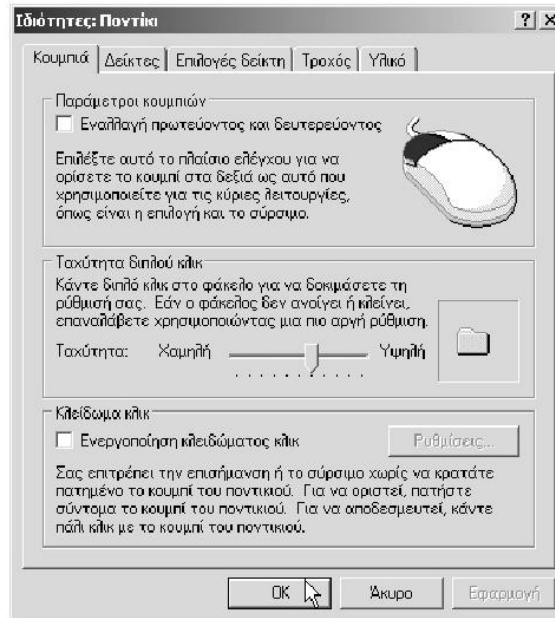
Από την επιλογή αυτή ρυθμίζουμε το πληκτρολόγιο:



Μπορούμε να ρυθμίσουμε την **καθυστερήση** και το **ρυθμό επανάληψης** ενός χαρακτήρα κατά τη διάρκεια της πληκτρολόγησης. Επίσης μπορούμε να ρυθμίσουμε και το **Ρυθμό εναλλαγής φωτεινότητας δρομέα (cursor)**.

## Η επιλογή “Ποντίκι”

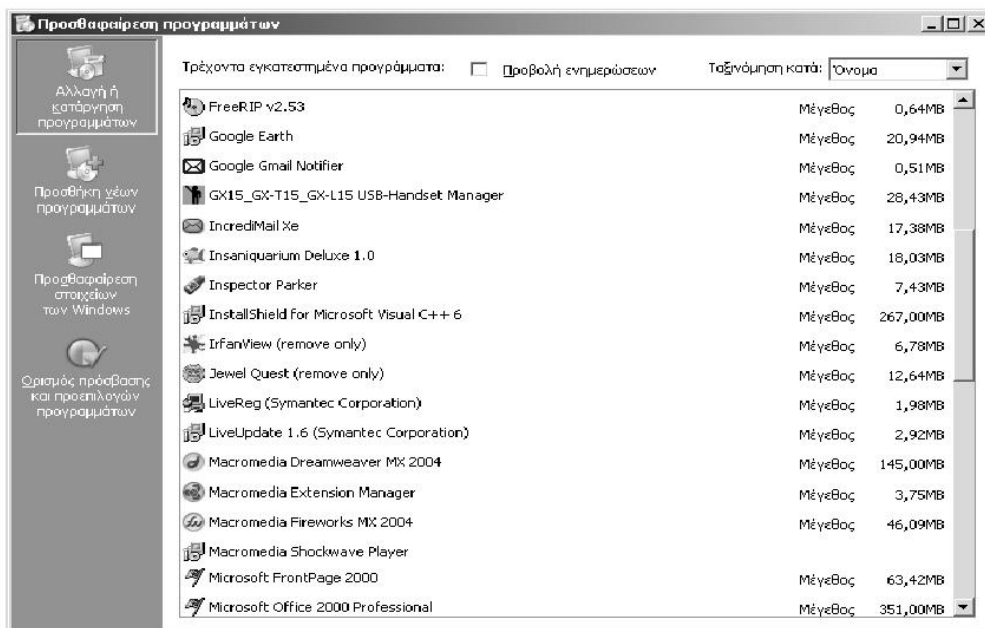
Από την επιλογή Ποντίκι, ρυθμίζουμε τις λειτουργίες για το ποντίκι.



Έχουμε τη δυνατότητα να αλλάξουμε τη διάταξη των πλήκτρων του ποντικιού, δηλαδή το αριστερό πλήκτρο να συμπεριφέρεται όπως το δεξί και αντίστροφα, να ρυθμίσουμε την ταχύτητα του διπλού κλικ., καθώς και να αλλάξουμε τους δείκτες του ποντικιού.

## Η επιλογή “Προσθαφαίρεση προγραμμάτων”

Έχουμε τη δυνατότητα να προσθέτουμε ή να αφαιρούμε προγράμματα που είναι εγκατεστημένα στον υπολογιστή μας.



Κάθε πρόγραμμα που εγκαθίσταται στον υπολογιστή μας δημιουργεί δικούς του φακέλους με αρχεία και προγράμματα ή αποθηκεύει αρχεία δεδομένων και προγράμματα σε διάφορους ήδη υπάρχοντες φακέλους του δίσκου μας. Όταν θέλουμε να διαγράψουμε ένα πρόγραμμα από το δίσκο μας δεν είναι εφικτό να έχουμε πάντα τις παραπάνω απαραίτητες πληροφορίες προκειμένου να ακολουθήσουμε τη κλασική μέθοδο της διαγραφής αρχείων και φακέλων. Για αυτό το λόγο μας δίνεται η δυνατότητα να διαγράψουμε ή να εγκαθιστούμε ένα πρόγραμμα χωρίς να είναι απαραίτητο να γνωρίζουμε τις πληροφορίες που αφορούν τη θέση και το είδος των αρχείων που το αφορούν. Η διαδικασία αυτή γίνεται μέσα από την επιλογή Προσθαφαίρεση Προγραμμάτων του Πίνακα Ελέγχου ως εξής:

Για να απεγκαταστήσουμε ένα πρόγραμμα, κάνουμε διπλό κλικ επάνω του και ξεκινά ο οδηγός απεγκατάστασης του προγράμματος.

Για να εγκαταστήσουμε ένα νέο πρόγραμμα, κάνουμε κλικ στην αριστερή πλευρά του παραθύρου, στο κουμπί **Προσθήκη νέων προγραμμάτων**.

Για να εγκαταστήσουμε ή να απεγκαταστήσουμε κάποιο στοιχείο των Windows, το οποίο παραλείψαμε κατά τη διάρκεια της εγκατάστασής τους, κάνουμε κλικ στο κουμπί **Προσθαφαίρεση στοιχείων των windows**.

## Η επιλογή “Οθόνη”

**A**πό την επιλογή **Οθόνη** αλλάζουμε αντικείμενα σχετικά με την επιφάνεια εργασίας μας.



Από την καρτέλα **Επιφάνεια εργασίας**, έχουμε τη δυνατότητα να αλλάξουμε το **Φόντο**: με κάποια από τις εικόνες που προσφέρουν τα Windows.

Για να χρησιμοποιήσουμε μία εικόνα που έχουμε αποθηκευμένη στο σκληρό μας δίσκο, πατάμε το κουμπί **Αναζήτηση**.

Από την καρτέλα Προφύλαξη οθόνης, επιλέγουμε μία προφύλαξη οθόνης (screensaver) της αρεσκείας μας, η οποία θα ενεργοποιείται μετά από ένα χρονικό διάστημα που θα ορίσουμε.



Για να επιλέξουμε ένα screensaver στη περιοχή Προφύλαξη Οθόνης της καρτέλας Προφύλαξη Οθόνης πατάμε στο βελάκι δεξιά. Επιλέγουμε έναν screensaver από αυτούς που μας παρέχονται στη λίστα που εμφανίζεται και πατώντας στο κουμπί Προεπισκόπηση μπορούμε να έχουμε μια άποψη της επιλογής μας. Στην περιοχή Αναμονή ορίζουμε το χρόνο ενεργοποίησης του screensaver σε πρώτα λεπτά της ώρας. Για παράδειγμα χρόνος ενεργοποίησης 3 λεπτών σημαίνει ότι αν ο χρήστης για 3 λεπτά δεν "ακουμπήσει" το πληκτρολόγιο ή το ποντίκι του θα ενεργοποιηθεί η εικόνα που επιλέξαμε σαν screensaver.

Ο σκοπός της προφύλαξης οθόνης είναι διπλός. Από τη μια μεριά σαν χρήστες δεν θα θέλαμε όταν λείπουμε για κάποιο μικρό χρονικό διάστημα από τον υπολογιστή μας, αδιάκριτα μάτια να βλέπουν το περιεχόμενο της εργασίας μας και από την άλλη η εξοικονόμηση ενέργειας για όσο διάστημα δεν εργαζόμαστε πραγματικά με τον υπολογιστή. Οι ρυθμίσεις ενέργειας που μπορούμε να κάνουμε από την επιλογή Ενέργεια είναι: Να ορίζουμε το χρονικό διάστημα που

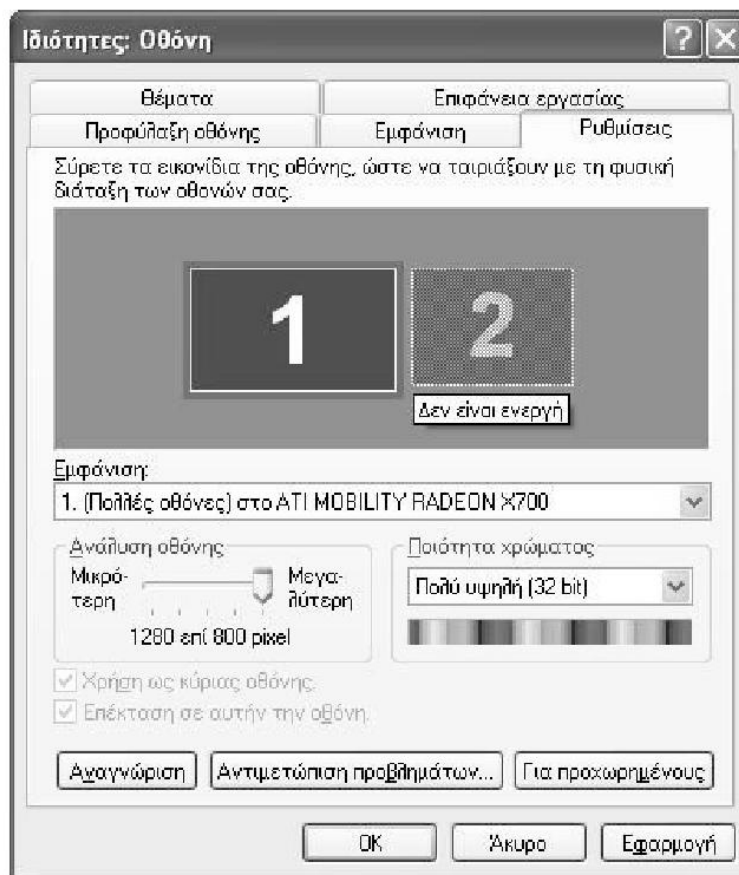


μετά από αυτό η οθόνη θα σβήνει, το χρονικό διάστημα που θα απενεργοποιούνται οι δίσκοι (καλό είναι να είναι μεγάλο), το διάστημα που το σύστημα θα μπαίνει αυτόματα σε φάση αναμονής και το διάστημα που το σύστημα θα μπαίνει σε φάση αδράνειας.

Από την καρτέλα **Ρυθμίσεις**, έχουμε τη δυνατότητα να αλλάξουμε την ανάλυση της οθόνης μας καθώς και το βάθος των χρωμάτων της κάρτας γραφικών μας.

Ειδικότερα μπορούμε να ρυθμίζουμε τα pixels της οθόνης μετακινώντας τη μπάρα που βλέπουμε στην εικόνα αριστερά ή δεξιά από μικρότερη σε μεγαλύτερη ανάλυση χρωμάτων. Pixel είναι η τομή γραμμής και στήλης που μπορεί να εμφανισθεί στην οθόνη και δείχνει την ποιότητα της εικόνας που βλέπουμε. Όσες περισσότερες γραμμές και στήλες έχουμε τόσο η ποιότητα (ανάλυση) της εικόνας είναι μεγαλύτερη.

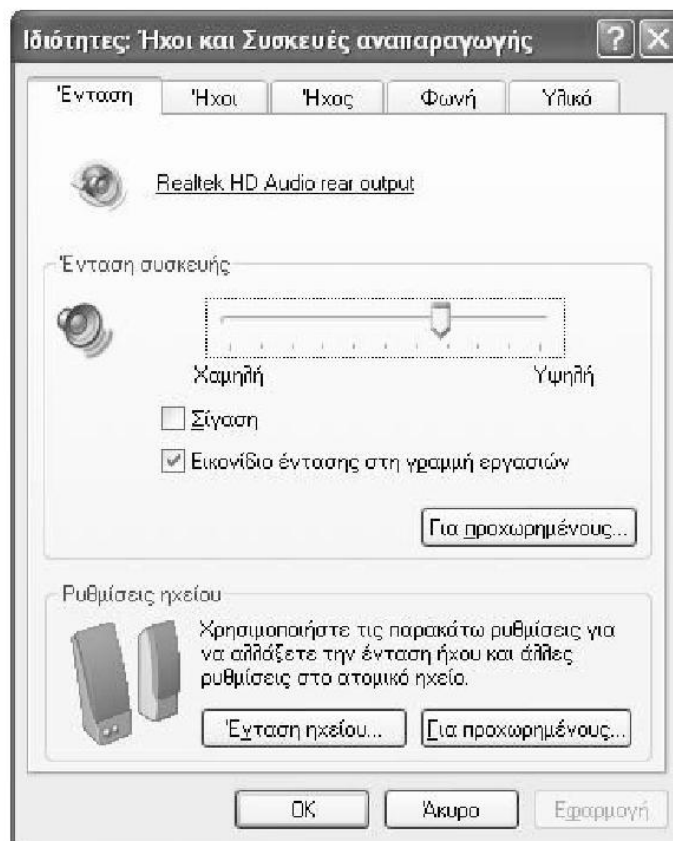
Η ποιότητα των χρωμάτων της οθόνης ρυθμίζεται σε bit από την επιλογή Ποιότητα χρώματος και ο μεγαλύτερος αριθμός bit αντιστοιχεί σε καλύτερη ποιότητα.



Από την καρτέλα Εμφάνιση μπορούμε να ρυθμίζουμε το στυλ, το χρώμα και τις γραμματοσειρές που χρησιμοποιούνται στα παράθυρα των windows.

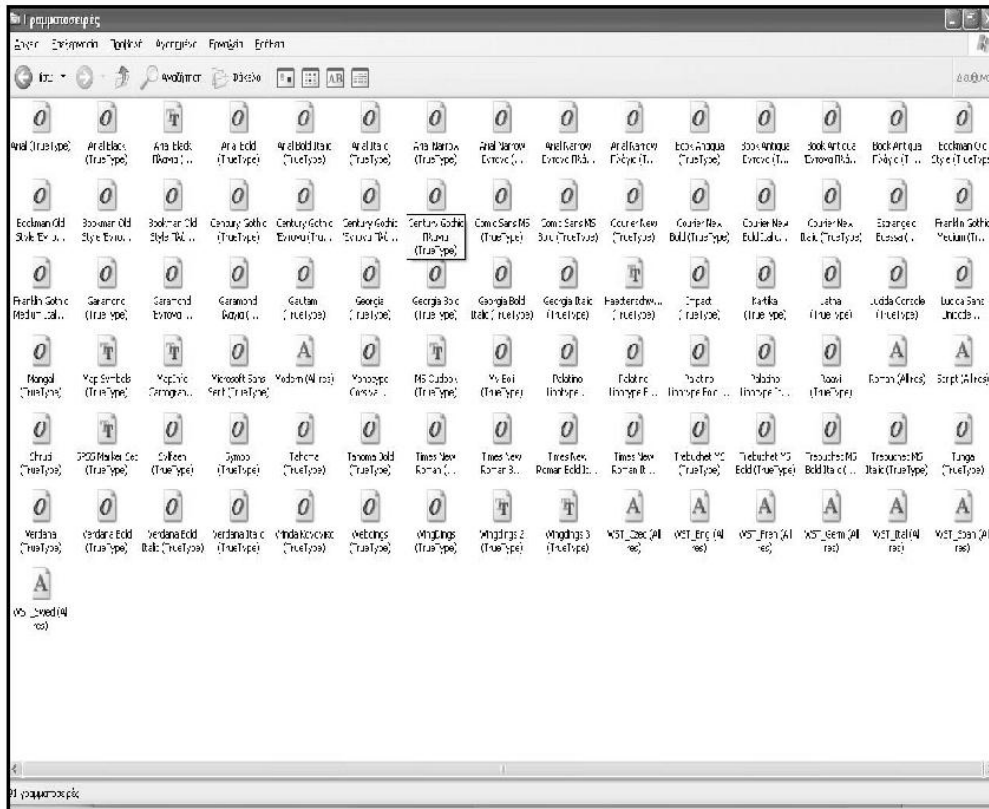
### Η επιλογή “Ήχοι και συσκευές αναπαραγωγής”

Από την επιλογή Ήχοι και συσκευές Αναπαραγωγής του πίνακα ελέγχου μπορούμε να ρυθμίζουμε τον ήχο και τα περιφερειακά ήχου που συνδέονται με τον υπολογιστή μας. Από το μενού που εμφανίζεται και την καρτέλα Ένταση μπορούμε να ρυθμίσουμε την ένταση του μεγάφωνου του υπολογιστή μας, μετακινώντας αριστερά και δεξιά το δείκτη Έντασης Συσκευής, να επιβάλλουμε Σίγαση τσεκάροντας αριστερά από αυτή την επιλογή, να εμφανίζουμε ή να κρύβουμε το ρυθμιστή έντασης από τη γραμμή εργασιών στο κάτω μέρος της οθόνης, και να ρυθμίζουμε την ένταση τυχόν ηχείων που έχουμε συνδέσει. Από την καρτέλα Ήχος του μενού προσαρμόζουμε τις συσκευές αναπαραγωγής και εγγραφής ήχου, ενώ από την καρτέλα Φωνή προσαρμόζουμε και δοκιμάζουμε τις συσκευές εγγραφής ομιλίας (μικρόφωνα) και αναπαραγωγής φωνής.



### Η επιλογή “Γραμματοσειρές “

Μαζί με τα windows παρέχονται σειρές γραμμάτων και χαρακτήρων με συγκεκριμένα χαρακτηριστικά που ονομάζονται γραμματοσειρές (Fonts). Μπορούμε να δούμε τις γραμματοσειρές που είναι διαθέσιμες από το Πίνακα Ελέγχου επιλέγοντας Εμφάνιση και Θέματα, Γραμματοσειρές. Εμφανίζεται η παρακάτω εικόνα με τις διαθέσιμες γραμματοσειρές του υπολογιστή μας.



Με διπλό κλικ ανοίγουμε ένα αρχείο γραμματοσειράς για να δούμε το στυλ και την ποιότητα των γραμμάτων που περιλαμβάνει, από το μενού Αρχείο επιλέγοντας Διαγραφή καταργούμε μια γραμματοσειρά, ενώ από την επιλογή Εγκατάσταση νέας γραμματοσειράς μπορούμε να προσθέσουμε μια ακόμη εφόσον βέβαια έχουμε με κάποιο τρόπο πρόσβαση στο αρχείο της συγκεκριμένης γραμματοσειράς.

### Η Επιλογή “Σύστημα”

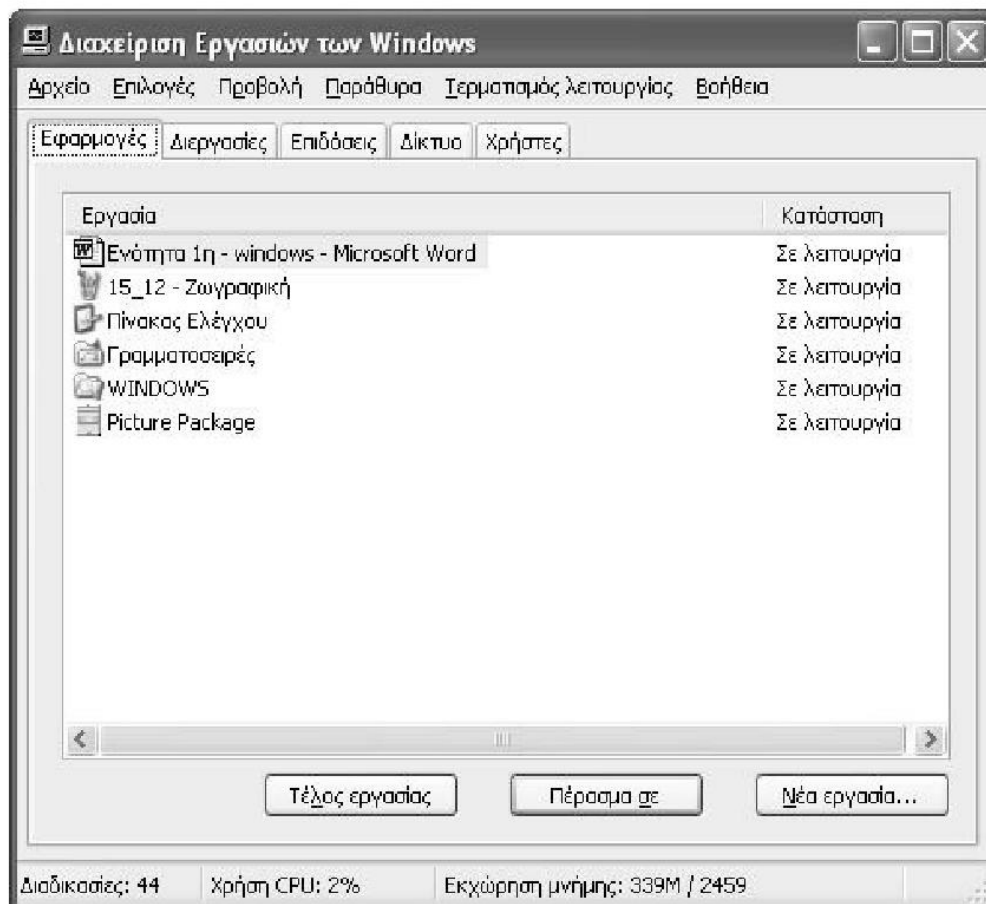
Από την επιλογή Σύστημα αυτού πίνακα ελέγχου μπορούμε να βλέπουμε πληροφορίες που αφορούν το υλικό και το λογισμικό του υπολογιστή μας. Στην καρτέλα Γενικά μπορούμε να δούμε πληροφορίες που αφορούν την έκδοση του λειτουργικού μας συστήματος και τον κωδικό του αριθμό, τον κατασκευαστή, την ταχύτητα του μικροεπεξεργαστή σε Ghz, και το μέγεθος της διαθέσιμης μνήμης RAM.



# W I N D O W S

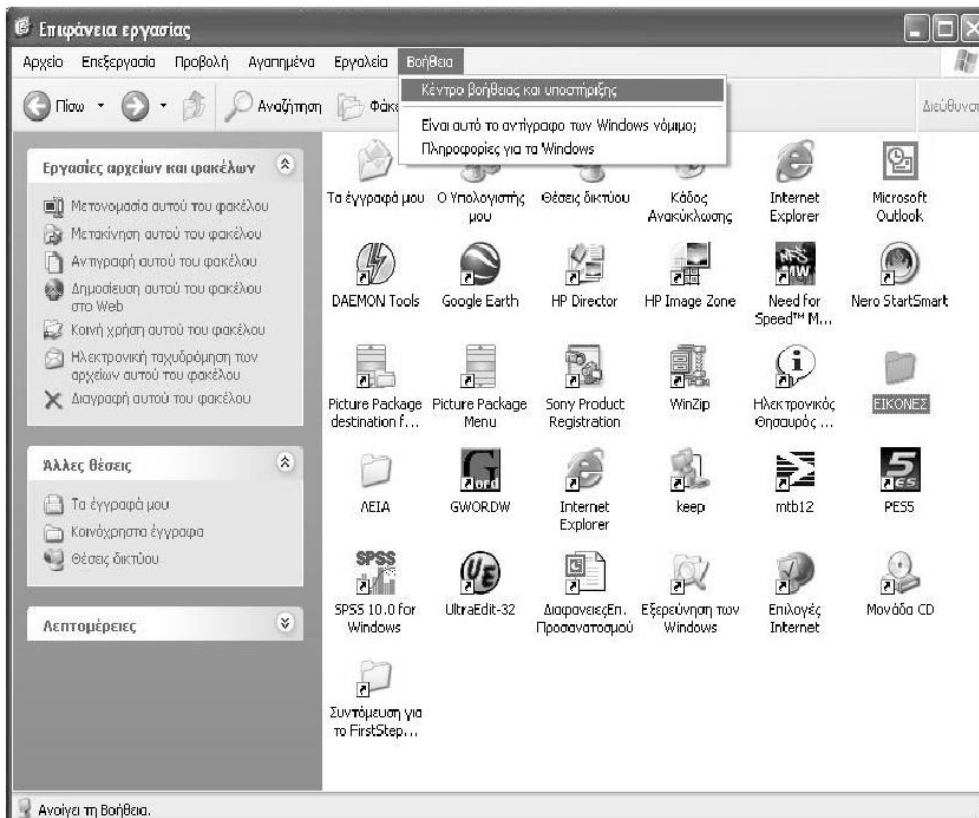
## Αντιμετώπιση προβλημάτων

Εργαζόμενοι σε έναν υπολογιστή με windows μπορεί να συμβεί αδιέξοδο. Μερικό αδιέξοδο εμφανίζεται όταν ένα πρόγραμμα δεν αποκρίνεται στις ενέργειες του χρήστη (έχει "κολλήσει" όπως συνηθίζουμε να λέμε) ή ολικό αδιέξοδο όταν κανένα πρόγραμμα δεν αποκρίνεται. Για να αντιμετωπίσουμε τα αδιέξοδα όταν συμβούν υπάρχει ο συνδυασμός πλήκτρων Alt - Ctrl - Del. Εμφανίζεται τότε το παράθυρο Διαχείριση Εργασιών των Windows από το οποίο στη καρτέλα Εφαρμογές μπορούμε να δούμε το όνομα και την κατάσταση κάθε ανοικτού προγράμματος. Αν η κατάσταση μιας εφαρμογής (εργασίας) δεν είναι Σε λειτουργία αλλά σημειώνεται ότι Δεν Αποκρίνεται μπορούμε να επιλέξουμε και να τερματίσουμε αυτή την εφαρμογή που δημιούργησε το μερικό αδιέξοδο επιλέγοντας Τέλος Εργασίας και περιμένοντας να τερματιστεί η εφαρμογή πριν την επανακινήσουμε. Με την επιλογή Τερματισμός Λειτουργίας λύνουμε ολικά αδιέξοδα τερματίζοντας όλες τις ανοιχτές εφαρμογές και τη λειτουργία του υπολογιστή. Το ίδιο συμβαίνει αν επιλέξουμε δύο φορές επανειλημμένα το συνδυασμό πλήκτρων Alt - Ctrl - Del. Οποιαδήποτε προσπάθεια λύσης αδιεξόδου οδηγεί σε απώλεια δεδομένων που δεν έχουμε προηγουμένως αποθηκεύσει. Από την καρτέλα Επιδόσεις μπορούμε να δούμε πληροφορίες που αφορούν τη χρήση της μνήμης και του επεξεργαστή από τις ανοιχτές εφαρμογές μας.



## Χρήση Λειτουργιών Βοήθειας

Είναι απόλυτα φυσιολογικό όταν εργαζόμαστε με μια εφαρμογή υπολογιστών να αντιμετωπίσουμε απορίες, προβλήματα, λάθη και γενικά καταστάσεις στις οποίες δεν ξέρουμε την απάντηση ή δυσκολευόμαστε να βρούμε τη λύση. Τα περισσότερα προγράμματα - και τα windows φυσικά - έχουν προβλέψει ότι σε αυτές τις καταστάσεις θα θέλαμε βοήθεια με κάποιου είδους συμβουλή προκειμένου να συνεχίσουμε την εργασία μας. Στα windows ανοίγοντας το εικονίδιο Ο Υπολογιστής μου μπορούμε να ζητήσουμε βοήθεια επιλέγοντας από το μενού Βοήθεια το Κέντρο Βοήθειας και Υποστήριξης, όπως βλέπουμε στην εικόνα.



Ένα ολόκληρο ηλεκτρονικό βιβλίο είναι στη διάθεσή μας για να μας υποστηρίξει. Το βιβλίο αυτό είναι δομημένο σε μορφή "υπερκειμένου". Μετακινώντας το δείκτη του ποντικιού πάνω στους τίτλους κεφαλαίων του παραθύρου που εμφανίζεται, ο δείκτης του ποντικιού παίρνει τη μορφή χεριού και ένα επεξηγηματικό σχόλιο εμφανίζεται το οποίο μας λέει συνοπτικά τι θα βρούμε σε αυτό το λήμμα.

Με ένα απλό κλικ στο θέμα που μας ενδιαφέρει να ζητήσουμε βοήθεια παρουσιάζεται μια οθόνη στην οποία αριστερά φαίνονται τα επιμέρους κεφάλαια του βιβλίου βοήθειας και δεξιά είτε το κείμενο βοήθειας για το θέμα που επιλέξαμε από τη λίστα είτε τυχόν άλλα υποκεφάλαια βοήθειας όπως φαίνεται και στην εικόνα παρακάτω.

# W I N D O W S



**Κέντρο Βοήθειας και υποστήριξης**

Αναζήτηση

Ορισμός επιλογών αναζήτησης

Αναζήτηση μόνο βασικά στοιχεία για τα Windows

**Βασικά στοιχεία για τα Windows**

- Βασικές εργασίες των Windows
- Αναζήτηση πληροφοριών
- Παιδεία του υπολογιστή σας
- Συμβουλές χρήσης της βοήθειας
- Ενημέρωση του υπολογιστή

**Βείτε επίσης:**

- Γνωστικά των Windows
- Επισκόπηση των συντηρήσεων πληκτρολογίου
- Εργασία
- Μετάβαση σε μια ομάδα συζητήσεων των Windows

**Για να αποκρύψετε ένα αρχείο ή φάκελο**

1. Ανοίξτε το φακέλο **Τα έγγραφά μου**.

Εάν το αρχείο ή ο φάκελος που θέλετε να αποκρύψετε δεν βρίσκεται στο φάκελο "Τα έγγραφά μου" ή στους Γραφικούς, χρησιμοποιήστε την εντολή "Αναζήτηση" για τον εντοπισμό του. Για να ανοίξετε την "Αναζήτηση", κάντε κλικ στο μενού Έναρξη και στη συνέχεια κάντε κλικ στην επιλογή **Αναζήτηση**.

2. Κάντε κλικ με το δεξιό κουμπί του ποντικιού στο αρχείο ή το φάκελο και στη συνέχεια κάντε κλικ στην εντολή **Ιδιότητες**.
3. Στην καρτέλα **Γενικά**, επιλέξτε το πλαίσιο ελέγχου **Κρυφό**.

Σημειώσεις

- Για να ανοίξετε το φάκελο "Τα έγγραφά μου", κάντε κλικ στο μενού Έναρξη και κατόπιν κάντε κλικ στην επιλογή **Τα έγγραφά μου**.
- Για να προβάλετε τα κρυφα αρχεία, κάντε κλικ στην εντολή **Επιλογές φακέλων** από το μενού **Εργασία**, σε οποιοδήποτε παρόμοιο φάκελο. Στην καρτέλα **Προβολή** και στην περιοχή **Ρυθμίσεις για προχωρημένους**, κάντε κλικ στην επιλογή **Εμφάνιση κρυφών αρχείων και φακέλων**.

[Σχετικά θέματα](#)

Με την επιλογή Πίσω από την εργαλειοθήκη μπορούμε να πηγαίνουμε ένα βήμα πίσω κάθε φορά σε αυτό το ηλεκτρονικό βιβλίο με τη μορφή υπερκειμένου, ενώ γενικά όπου ο δείκτης γίνεται "χεράκι" έχουμε πρόσβαση με απλό κλικ σε ένα συνδεδεμένο υπερκείμενο βοήθειας, όπως φαίνεται και στην εικόνα όπου έχουμε ζητήσει βοήθεια για το θέμα των ιών.

**Κέντρο Βοήθειας και υποστήριξης**

Αναζήτηση

Ορισμός επιλογών αναζήτησης

Αναζήτηση μόνο Γραφιστά του προσωπικού σας ηλεκτ...

**Προστασία του προσωπικού σας ηλεκτρονικού υπολογιστή: Βασικά στοιχεία ασφαλείας**

- Χρήση των Windows για διασφάλιση του υπολογιστή σας
- Αντίληψη ασφαλείας: τι πρέπει να κάνετε
- Χρήση του κέντρου ασφαλείας για έλεγχο των ρυθμίσεων ασφαλείας του υπολογιστή σας
- Ηλεκτρονική προστασία του υπολογιστή σας
- Καλή χρήση του υπολογιστή σας με περισσότερη ασφάλεια
- Δημιουργία περισσότερο ασφαλών οικιακού δικτύου

**Βείτε επίσης:**

- Γνωστικά των Windows
- Επισκόπηση των συντηρήσεων πληκτρολογίου
- Εργασία
- Μετάβαση σε μια ομάδα συζητήσεων των Windows

**Επισκόπηση λογισμικού προστασίας από ιούς**

Σας συνιστούμε να εγκαταστήσετε και να χρησιμοποιήσετε ένα πρόγραμμα προστασίας από ιούς για την καλύτερη προστασία του υπολογιστή σας από ιούς. Το Internet περιέχει πολλές διασκεδαστικές τοποθεσίες και μεγάλο όγκο πληροφοριών, αλλά και μερικούς κινδύνους. Ο υπολογιστής σας μπορεί να πάρει βλάβη από έναν ιό ο οποίος μεταγγί μέσω ηλεκτρονικού ταχυδρομείου ή ενός προγράμματος που λάβετε από το Web. Αν δεν χρησιμοποιείτε λογισμικό προστασίας από ιούς, διατρέχετε κίνδυνο να περάσει ιός στον υπολογιστή σας, και να έλλοιμα, υπαλοκινείται. Αν διαχειρίζεστε ένα οικιακό χυμπί, λογ κερκέ ηρωσια ας από ιούς, έλοι ο υπολογιστής του δικτύου ίσως να είναι εκτεθειμένοι.

**Τι είναι οι ιοί, τα worm και οι ιοί τύπου Trojan horses;**

- Τι είναι οι ιοί
- Τι είναι τα worm
- Τι είναι ο ιός τύπου Trojan horse

**Πώς τα προγράμματα προστασίας από ιούς βοηθούν στην προστασία του υπολογιστή**

Τα προγράμματα προστασίας από ιούς αφαιρούν τα μύνηματα ηλεκτρονικού ταχυδρομείου και άλλα αρχεία του υπολογιστή για τους ιούς και τους ιούς τύπου Trojan horse. Αν έρεθεί ένας ιός, worm ή ιός τύπου Trojan, το πρόγραμμα προστασίας από ιούς είτε το απομονώνει είτε το διαγράφει εντελώς πριν καταστρέψει τον υπολογιστή και τα αρχεία.

Μερικές εταιρείες που κατασκευάζουν προγράμματα προστασίας από ιούς παρέχουν τακτικές ενημερώσεις για τους ιούς. Τα άλλα προγράμματα προστασίας από ιούς έχουν τη δυνατότητα αυτόματης ενημέρωσης. Όταν το πρόγραμμα ενημερωθεί, αυτό αυτό ενημερώνεται, νέοι ιοί ενημερώνονται με λίγα ιών για έλεγχο, προστατεύοντας τον υπολογιστή από νέες εισβολές. Αν οι ενημερώσεις προστασίας από ιούς δεν είναι αυτόματες, σας συνιστούμε να κάνετε συχνό έλεγχο για ενημερώσεις επειδή νέοι ιοί ενοηγίζονται καθημερινά. Αν απαιτείται εγκατάσταση για το πρόγραμμα προστασίας από ιούς που χρησιμοποιείτε, σας συνιστούμε να έχετε την εγκατάσταση σε ισχύ ώστε να λαμβάνετε τακτικές ενημερώσεις. Αν η λίστα των ιών δεν είναι ενημερωμένη, ο υπολογιστής σας είναι εκτεθειμένος σε νέες απειλές.

**Πού μπορεί να λάβω ένα πρόγραμμα προστασίας από ιούς**

Υπάρχουν πολλά προγράμματα προστασίας από ιούς στην αγορά. Για μια επιμενούς λίστα των προγραμμάτων που έχουν σχεδιαστεί για συνεργασία με τα Windows XP, επισκεφθείτε τον κατάλογο των Windows στον τοποθεσία της Microsoft στο Web.

### Προστασία από ιούς

Εκτός από τις εφαρμογές που εγκαθίστανται με τη θέλησή μας στον υπολογιστή μας ξένα προγράμματα που κρύβονται μέσα σε άλλα προγράμματα, έχουν την ιδιότητα της αναπαραγωγής του εαυτού τους και πολλές φορές της καταστροφής δεδομένων και προγραμμάτων και μπορούν να διαμείνουν χωρίς τη θέλησή μας στον υπολογιστή μας. Τα προγράμματα αυτά ονομάζονται ιοί και μπορούν να εισβάλλουν με διάφορους τρόπους - χωρίς να το αντιληφθούμε- στο δίσκο ή στη μνήμη του υπολογιστή μας. Η εισβολή μπορεί να γίνει είτε από μολυσμένη δισκέτα, CD ή άλλο μέσο ή μέσω της πρόσβασης του υπολογιστή σε τοπικό δίκτυο ή στο διαδίκτυο. Η παραμονή τους εκεί ενδέχεται να δημιουργήσει αξεπέραστα προβλήματα τα οποία πιθανόν να μην είναι αντιμετωπίσιμα εφόσον ο ιός δεν εντοπιστεί και εξαλειφθεί. Τη δουλειά αυτή την κάνουν ειδικά λογισμικά που λέγονται "Αντιβιοτικά". Προγράμματα αντιβιοτικών δεν παρέχονται μαζί με τα windows αλλά κυκλοφορούν στην αγορά. Είναι απαραίτητο κάθε σύστημα υπολογιστή να προστατεύεται με κάποιο αντιβιοτικό πρόγραμμα, το οποίο μάλιστα πρέπει να ενημερώνεται συχνά για τους καινούριους ιούς που κυκλοφορούν ώστε να μπορεί να τους εντοπίσει και να τους εξαλείψει. Η ενημέρωση αυτή γίνεται μέσω του διαδικτύου και αυτό αποτελεί έναν περιορισμό αφού η καθημερινή μας προστασία από τους ιούς απαιτεί να έχουμε πρόσβαση στο διαδίκτυο για να ενημερώνουμε τα αντιβιοτικά και να μεγιστοποιούμε έτσι την ασφάλεια του υπολογιστή μας.

### Συμπίεση, Εξαγωγή συμπιεσμένων Αρχείων

Προκειμένου να μεταφέρουμε αρχεία μέσω διαδικτύου ή μέσω ενός τοπικού δικτύου υπολογιστών, για λόγους εξοικονόμησης χρόνου και για λόγους εξοικονόμησης χώρου αποθήκευσης, μπορούμε με τη χρήση ειδικών προγραμμάτων να περιορίζουμε το αρχικό τους μέγεθος σε μικρότερο (συμπίεση) και να αποκαθιστούμε το φυσικό τους μέγεθος όταν τα χρειαστούμε (αποσυμπίεση). Εκτός από τις ενσωματωμένες δυνατότητες συμπίεσης που παρέχουν τα Windows XP, υπάρχουν διάφορα βοηθητικά προγράμματα που μπορούν να εκτελέσουν αυτές τις εργασίες όπως τα προγράμματα WinZip και WinRAR. Τα προγράμματα αυτά δεν παρέχονται μαζί με το λειτουργικό και ως εκ τούτου πρέπει να τα αναζητήσουμε και να τα εγκαταστήσουμε στον υπολογιστή μας. Το πρόγραμμα WinZip εφόσον εγκατασταθεί στον υπολογιστή μας μπορεί να παράγει αρχεία με επέκταση .zip που είναι συμπιεσμένα αρχεία και να αποσυμπίσει αρχεία .zip ώστε να παραχθούν τα αρχικά ασυμπίεστα αρχεία.

### Ενσωματωμένες δυνατότητες συμπίεσης των XP

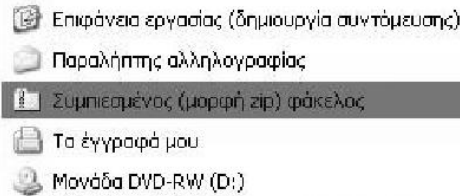
Αν δεν έχουμε εγκατεστημένο στον υπολογιστή μας κάποιο ειδικό συμπίεστικό πρόγραμμα μπορούμε να εκμεταλλευτούμε τις ενσωματωμένες δυνατότητες συμπίεσης που παρέχονται από τα Windows XP.

### Συμπίεση, αποσυμπίεση αρχείων:

Ανοίγουμε το εικονίδιο Ο Υπολογιστής μου και επιλέγουμε από έναν φάκελο το (ή τα) αρχείο(α) που θέλουμε να συμπίεσουμε.

# W I N D O W S

Πατάμε δεξί κλικ πάνω στο αρχείο και από το εμφανιζόμενο βοηθητικό μενού επιλέγουμε: Αποστολή προς - Συμπίεσμένος φάκελος. Ένα νέο συμπίεμένο αρχείο με το ίδιο όνομα αλλά μικρότερο μέγεθος δημιουργείται.



Για να αποσυμπιέσουμε ένα συμπίεμένο αρχείο το επιλέγουμε, πατώντας δεξί κλικ, από το βοηθητικό μενού επιλέγουμε Εξαγωγή και ακολουθούμε τα βήματα που μας παρέχει το βοηθητικό πρόγραμμα οδηγός των Windows.

**Σημείωση:** Αν στον υπολογιστή μας είναι ήδη εγκατεστημένο το πρόγραμμα WinZip, από το βοηθητικό μενού επιλέγουμε **Άνοιγμα με - Συμπίεσμένοι φάκελοι** και δημιουργείται ένας **νέος φάκελος** ο οποίος περιέχει το αποσυμπιεσμένο αρχείο.